



創立100周年記念
図書館キャラクター「坪さん」



図書館年報

令和7年度(2025)



湯けむり薫る野中山の一角にある 熱海市立図書館4階内(上宿町)



熱海市立図書館



「歴史に学び 未来を築く 市民の図書館」

熱海市立図書館は、

1. 熱海の歩みを学べる図書館
2. 市民が集える図書館
3. 市民と共に創っていく図書館

を目指します。

熱 海 市
熱 海 市 教 育 委 員 会

目 次

1	市 勢	・ ・ ・ ・ ・	1
2	図書館施設概要	・ ・ ・ ・ ・	1
3	館内案内図	・ ・ ・ ・ ・	2
4	図書館のあゆみ	・ ・ ・ ・ ・	4
5	図書館利用案内	・ ・ ・ ・ ・	8
6	熱海市教育委員会機構図	・ ・ ・ ・ ・	10
7	事務分掌一覧	・ ・ ・ ・ ・	10
8	令和7年度に取り組むべき政策目標（政策課題）	・ ・ ・ ・ ・	11
9	予算及び決算	・ ・ ・ ・ ・	12
10	図書館資料		
	（1）所蔵図書等の内訳及び貸出冊数	・ ・ ・ ・ ・	13
	（2）視聴覚資料の内訳	・ ・ ・ ・ ・	13
	（3）受入雑誌、新聞（購入分）		
	月刊誌、週刊誌、新聞等	・ ・ ・ ・ ・	14
	新聞の保存、住宅地図、電話帳	・ ・ ・ ・ ・	15
11	ベストリーダー		
	一般書、児童書、電子書籍	・ ・ ・ ・ ・	16
	視聴覚資料(CD、DVD)、郷土資料	・ ・ ・ ・ ・	17
12	令和6年度 主要実施事業・展示	・ ・ ・ ・ ・	18
13	利用状況		
	（1）図書館の利用状況（本館・移動図書館）	・ ・ ・ ・ ・	22
	（2）電子図書館の利用状況	・ ・ ・ ・ ・	22
	（3）男女別・年代別貸出者数状況（本館・移動図書館）	・ ・ ・ ・ ・	23
	（4）月別の貸出者数・冊数（本館・移動図書館）	・ ・ ・ ・ ・	24
	（5）移動図書館車「かもめ号」巡回実績	・ ・ ・ ・ ・	25
	（6）図書館活動の指標	・ ・ ・ ・ ・	26
	（7）図書館利用状況の推移	・ ・ ・ ・ ・	26

1. 市 勢

令和7年3月31日現在

人 口 33,000人(男14,998人、女18,002人)
世帯数 20,699世帯
位 置 東経 139度04分 北緯 35度05分
面 積 61.70km²
広ぼう 東西 7,520m 南北 13,900m

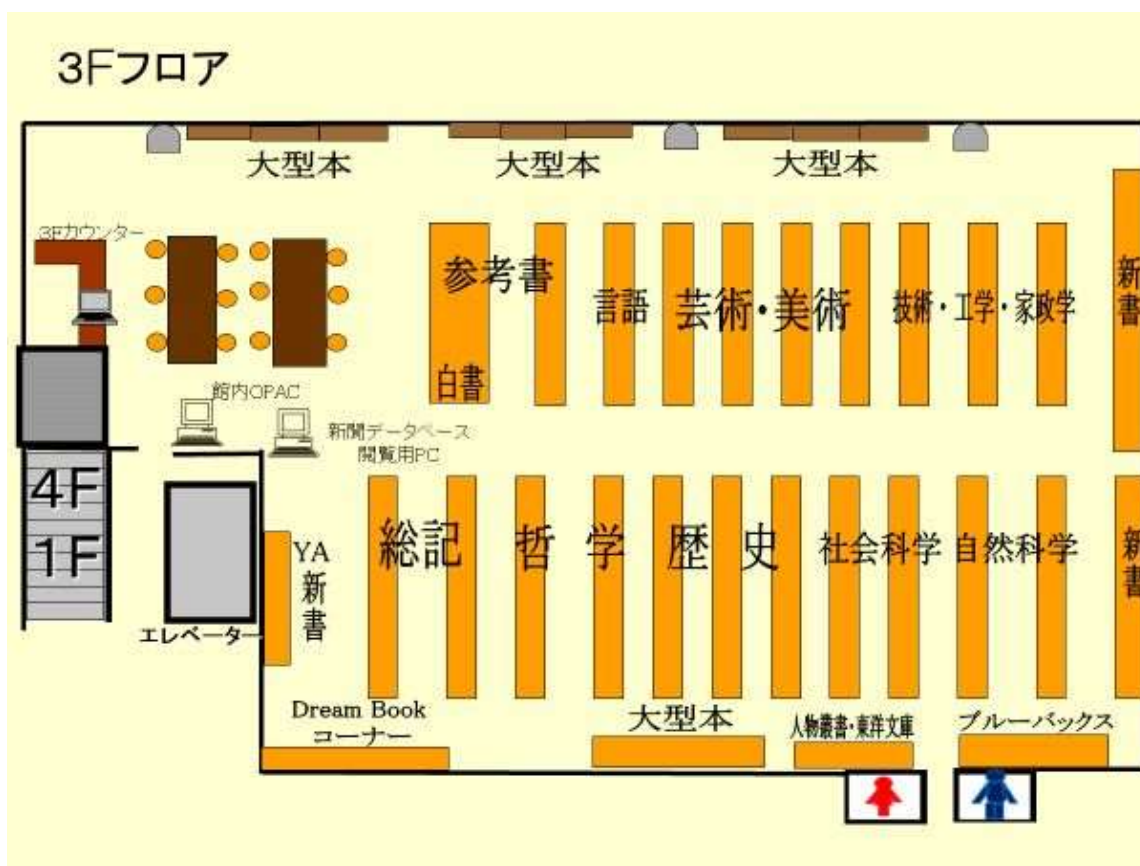
2. 図書館施設概要

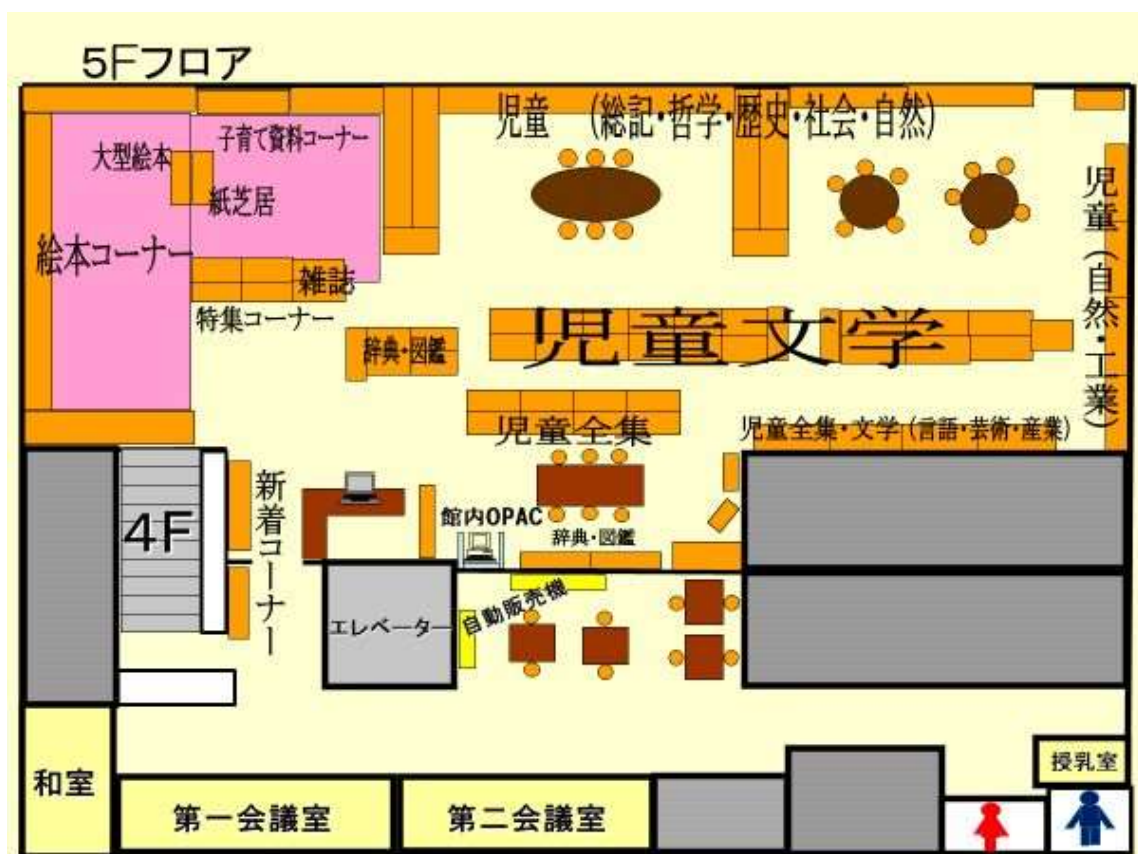
所在地 〒413-0018
熱海市上宿町14番20号
電 話 0557-86-6591
FAX 0557-86-6593
開 館 平成19年8月1日
複合施設 東京電力パワーグリッド株式会社熱海事務所建物内
構 造 SRC 6階建て 建物地上3～6階部分
建物延床面積 3,779.37m²
図書館床面積 2,535.16m²

	全体	熱海市エリア
階\合計	3,779.37 m ²	2,535.16 m ²
1階	534.11	131.40
2階	787.79	38.68
3階	787.79	757.39
4階	789.91	759.51
5階	813.48	787.48
6階	66.29	60.70

移動図書館 ブックバス「かもめ号」による
積載図書 約2,700冊

3. 館内案内図





4. 図書館のあゆみ

大正

大正4年11月10日（1915年）

大正天皇御大典記念として、熱海在住の坪内逍遙博士の寄贈本約三千余冊とそのた有志の方からの寄贈図書に、購入図書を合わせた5, 657冊（和漢書5, 643冊、洋書14冊）をもとに熱海尋常高等小学校内に町立熱海図書館として創立

大正9年（1920年）

小学校から分離し、囃瀛館内に移る（館外貸出制度始まる）

昭和

昭和初期

町役場楼上に移転

昭和10年（1935年） 4月

旧御用邸1階に移転

昭和11年（1936年） 7月

逍遙先生記念町立熱海図書館と称す。

昭和12年（1937年） 4月

市制施行とともに逍遙先生記念市立熱海図書館となる。

日中戦争に突入、人手不足により休館

昭和17年（1942年）～

図書館蔵書を寺院などに疎開させる

昭和19年（1944年） 8月

館名を市立熱海図書館と改称する。

昭和21年（1946年） 3月

戦時中、寺院などに疎開してあった蔵書を集め、日本十進分類法により分類整理して再開する。

昭和22年（1947年）

旧御用邸1階に熱海区裁判所が開設することとなり、2階に移転

昭和24年（1949年）

浜田三郎氏、内田勇次氏らにより図書館振興会発足
蔵書数 11, 000冊

昭和25年（1950年） 4月

熱海大火により焼失した公共施設が御用邸内に入ることとなり、書庫だけを御用邸内に残し、閲覧室は隣接する青年会館に移転

昭和28年（1953年） 6月

市役所新庁舎落成により同6階に移転

蔵書数 13, 951冊

昭和33年（1958年） 10月

巡回文庫、お茶の間図書館活動開始（グループ数15）

初島に配本開始 蔵書数 21, 000冊

昭和39年（1964年） 5月

月例文学講座開講 蔵書数 31, 598冊

昭和42年（1967年） 4月

市制施行30周年記念として文化会館が落成し、3階、中3階に図書館が併設される。館名を熱海市立図書館と改称する。

昭和44年（1969年） 8月

ブックバスによる移動図書館活動開始

昭和46年（1971年） 4月

網代地区、伊豆山地区に「子ども一日図書館」開設

昭和47年（1972年） 8月

和田山地区、相の原地区に「ひととき図書館」を発足

昭和48年（1973年） 4月

視聴覚障がい者用点字図書展示コーナー設置

昭和50年（1975年） 8月

大型ブックバス購入、地域圏奉仕活動を拡大

ステーション数14

昭和52年（1977年） 6月

市制施行40周年記念として、郷土資料室を整備し、温泉観光、歴史資料の充実を図る。

昭和56年（1981年） 7月

大型ブックバス買替

昭和57年（1982年） 5月

大活字本コーナー設置

	昭和58年（1983年）	7月	「83熱海ふるさと展」開催
	昭和59年（1984年）	6月	第2回「84熱海ふるさと展・目で見る災害の記録」開催
	昭和62年（1987年）	4月	市制施行50周年並びに図書館新館開館20周年記念事業として、観光会館にて「熱海歴史写真及び資料展」開催
平成	平成元年（1989年）	11月	映画と絵本の読み聞かせ会開催
	平成2年（1990年）	7月～8月	親子おはなし会開催
		11月	熱海古絵図展開催
	平成4年（1992年）	8月	世界の絵本展開催 世界41カ国の原書70冊、終了後、小学校へ巡回
		9月	移動図書館車「かもめ号」買替
	平成5年（1993年）	10月	読書週間記念文化講演会開催 講師 杉本苑子氏
	平成6年（1994年）	4月	移動図書館車巡回数を月1回から2回とする
	平成7年（1995年）	3月	人形劇場開催 蔵書数 124,098冊
		4月	熱海市立図書館内に市史編さん室を設置
		10月	図書館創立80周年記念・第49回読書週間記念事業実施文化功労賞受賞記念「杉本苑子コーナー」開設
		12月	「リサイクル・ブック・コーナー」開設
	平成8年（1996年）	2月	ボランティアによる「おはなし会」始まる
		5月	子どもの読書週間記念「しかけ絵本展」開催
	平成9年（1997年）	3月	市制施行60周年記念「熱海歴史年表」発刊
		7月	市制施行60周年記念「ふるさと今昔写真展」開催
	平成10年（1998年）		昭和50年代ベストセラーズ特集コーナー開設
		12月	図書館電算化準備に伴い休館
	平成11年（1999年）	2月	
		10月	第53回読書週間記念 人形劇開催
	平成12年（2000年）	1月	電算業務開始
	平成13年（2001年）	3月	第14回熱海生涯学習フェスタに初参加 「リサイクル本コーナー・熱海古絵図コーナー 製本実演コーナー・本の読み聞かせコーナー」開設
	平成14年（2002年）	3月	第15回熱海生涯学習フェスタに参加 「リサイクル本コーナー・芥川賞・直木賞作品コーナー 製本実演コーナー・本の読み聞かせコーナー」開設
		8月	南熱海支所図書閲覧室新設
	平成15年（2003年）	8月	ブックスタート開始
	平成16年（2004年）	7月	静岡県横断検索システム「おうだんくん」接続開始
	平成17年（2005年）	5月	「和とじ本」他貴重資料の燻蒸（移動燻蒸車使用）

平成 17 年 (2005 年)	7 月	図書館ボランティア養成講座開催 (しずおか県民カレッジ主催) 〔7 月～9 月 10 回〕
	11 月	移動図書館車「かもめ号」買替
平成 18 年 (2006 年)	3 月	「熱海市子ども読書活動推進計画」 ～たくさんの本と出会えるまちを目指して～策定
	8 月	親子手作り絵本教室開催(おだわら手作り絵本の会協力)
平成 19 年 (2007 年)	3 月	市制施行 70 周年記念 「熱海平成歴史年表」 発刊
	6 月～7 月	移転準備のため休館
	7 月	図書館システム更新
	8 月 1 日	新図書館オープン (株東京電力熱海営業センター内 3. 4. 5 階 図書館カウンター業務に市民ボランティア導入
	10 月	図書館コンセプト提示
	12 月	図書館フェア開催
平成 21 年 (2009 年)	5 月～3 月	熱海の歴史 100 枚の写真展(今井写真館寄託)
	9 月～3 月	緊急雇用創出事業(貴重資料登録整備事業)
平成 22 年 (2010 年)	7 月	5 階児童室内に「子育て資料コーナー」開設 イメージキャラクター“ブックコッコ”命名
	7 月～12 月	緊急雇用創出事業(閉架書庫整備事業)
	10 月～11 月	国民読書年特別企画 記念講演会開催(第 1 弾・第 2 弾)
平成 23 年 (2011 年)	1 月	朗読会「雲」による館内での朗読会を開始。
	10 月	「熱海読み聞かせの会」 文部科学大臣賞受賞
平成 24 年 (2012 年)	3 月	「熱海市子ども読書活動推進計画 (第二次計画)」 ～読書でつくるあたらしいみらい～策定
	5 月	ブックトークを中心とする「あたみ図書館くらぶ」立ち上げ
	10 月	初島への支援事業として、初島小中学校でのおはなし会を開始
平成 25 年 (2013 年)	3 月	「熱海市新図書館構想」策定
平成 27 年 (2015 年)	12 月	図書館システム更新
	6 月	創立 100 周年記念キャラクター 「坪さん」お披露目会
	8 月	熱海市立図書館デジタルライブラリー公開開始
	11 月	創立 100 周年記念式典・記念講演 「熱海市立図書館 100 年のあゆみ」 講師 梅原 郁三 氏
		2016 年古絵図カレンダー配布
		創立 100 周年記念特別展
	12 月	ヤングアダルトコーナーリニューアル

平成28年（2016年）	3月	小学生向け記念講演・ウォークラリー 「坪さんゆかりの土地と図書館を知ろう！」
	4月	ヤングアダルトコーナーを「Dream Bookコーナー」 へ名称変更
	11月	図書館フェア開催
	12月	図書館条例改正
平成29年（2017年）	3月	第1期 熱海市図書館協議会開始
	6月	熱海市立図書館公式twitterアカウント運用開始
	12月	作家の森村誠一氏より寄贈された著書による 「森村誠一文庫」を開設
		図書館フェア開催
平成30年（2018年）	12月	読書手帳・電子図書館・新聞データベースサービス 開始 図書館システム更新
令和元年（2019年）	4月	セカンドブック事業 開始
		第2期 熱海市図書館協議会開始
令和2年（2020年）	4月～5月	新型コロナウイルス感染症緊急事態宣言発令により休館 (4/11～5/31) 休館中予約受付・予約貸出のみ対応
令和3年（2021年）	6月	第3期 熱海市図書館協議会開始
令和4年（2022年）	11月～3月	保育園・幼稚園等10施設に絵本を届ける事業実証実験(3回)
令和5年（2023年）	5月	保育園・幼稚園等に絵本を届ける事業 通称「おとどけパック」開始
	7月	第4期 熱海市図書館協議会開始
	9月	電子図書館に雑誌導入
	12月	図書館システム更新
令和6年（2024年）	3月	館内に公共無線LANサービス（Wi-Fi）を導入
	4月～3月	館内空調設備改修工事（期間中、館内一部または全館利用制限） 全館利用制限中は、予約受付・予約貸出・新聞閲覧のみ対応
令和7年（2025年）	3月	館内空調整備改修工事終了、リニューアルオープン

5. 図書館利用案内

1. 開館時間及び休館日

開館時間	火～日曜日 午前9時00分～午後6時00分 (児童室は午後5時まで)
休館日	毎週月曜日 年末年始(12月29日～翌年1月3日) 館内整理日(不定期) 資料特別整理期間(10日以内)

2. 館内奉仕

① 図書等の貸出

- ・利用は、どなたでも無料です。熱海市・湯河原町に住んでいる方、または市内に通勤、通学している方、別荘等を所有している方及びその家族、伊東市、沼津市、函南町の利用者カードを持っている方ならどなたでも借りることができます。ただし、貴重図書、郷土資料、参考図書は館内でご利用ください。(一部貸出し可能)
- ・貸出しは、1人1回、図書20冊、雑誌4冊、紙芝居3組、視聴覚資料(CD・DVD)3点、電子書籍3点以内で貸出期間は14日間です。(ただし、視聴覚資料の貸出期間は7日間です。)
- ・初めて本を借りるには、受付カウンターに申し出て、住所の証明ができるもの(運転免許証、マイナンバーカード等)を提示してください。その場で「利用者カード」を交付いたします。
※別荘等所有者については、市民利用者カードまたは納税通知書、滞在先が確認できるものを提示してください。

② 図書等の返却

- ・返却図書等は、受付カウンターにお返しください。
- ・閉館時は、図書館入口または市役所本庁舎1階のブックポストに入れてください。(CD・DVDはブックポストに入れると破損する恐れがあるので、カウンターに直接返却してください。)

③ 予約・リクエストサービス

- ・利用したい資料が貸出中のときは、「予約」をすることができます。
*WEB予約可
- ・利用したい資料が図書館にない場合、「リクエスト」することができます。他の図書館から借り受けたり、購入を検討したり、できるだけご希望にお応えできるようにします。

- ・予約・リクエストそれぞれ、図書5冊・雑誌3冊・CD及びDVD2点・紙芝居3組・電子書籍3点までです。ただし、雑誌・CD・DVD・紙芝居・電子書籍のリクエストは受け付けておりません。

④ レファレンス・サービス

- ・ある事柄について文献を調べたいとか生活上の問題や疑問など、資料探しのお手伝いをします。

⑤ コピー・サービス

- ・図書館の資料に限り、著作権法及び当館の定める範囲内を複写することができます。(有料)

⑥ 公共無線LANサービス (Wi-Fi)

- ・お手持ちのスマートフォンやパソコンなどでメールまたはSNS認証していただくと、館内に設置した公衆無線LANのアクセスポイント「FREESPOT」にてインターネット接続が無料でご利用いただけます。
- ・ご利用の際は、「熱海市立図書館公衆無線LANサービス利用規約」をご確認ください。

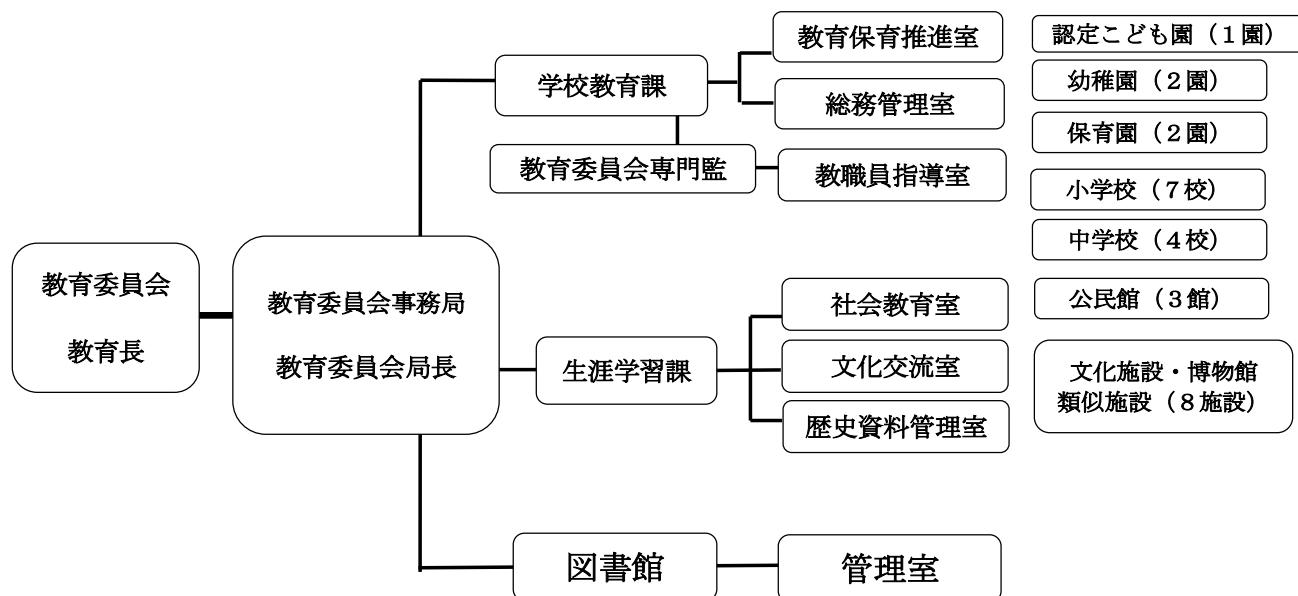
3. 電子図書館

① 利用案内

- ・ライトノベル（文芸書）や実用書などの電子書籍やデジタル化された郷土資料を、インターネットにつながっているお手持ちのパソコン、スマートフォン、タブレット端末から24時間いつでも借りることができます。
- ・電子図書館の使用にはパスワードが必須となります。
パスワードの設定は熱海市立図書館の受付カウンターで行ってください。
- ・利用者カードをお持ちで、パスワード未設定の方は、熱海市立図書館にご来館いただき、パスワードを発行していただく必要があります。その際には利用者カード及び氏名、生年月日、住所等を確認できるもの（運転免許証、マイナンバーカード等）をお持ちください。
- ・利用者カードをお持ちで、すでにパスワードを設定されている方は、利用者ID 8桁（ハイフンなし）とパスワードを入力していただければ、ご利用になれます。ただし、2018年11月以前にパスワードを大文字で設定された方は全て小文字で入力していただかないとログインができませんので、ご了承ください。

6. 熱海市教育委員会機構図

【令和7年度】（令和7年4月1日現在）



図書館長 — 管理室長 — 職員
(6)
会計年度任用職員
(6)

7. 事務分掌一覧（令和7年4月1日現在）

図書館	管理室	
		1. 図書館の管理運営及び事業計画に関すること。 2. 寄贈及び委託資料に関すること。 3. 移動図書館並びに貸出文庫の編成及び巡回に関すること。 4. 読書会、鑑賞会、展示会その他各種集会の主催及び奨励に関すること。 5. 図書館情報ネットワークに関すること。 6. 歴史資料、文化資料、書物等のデジタルデータの活用に関すること。 7. 文学館の設立に関すること。

8. 令和7年度に取り組むべき政策目標（政策課題）

1. 図書館の目標・課題

図書館の3つのコンセプトを遵守しつつ、庁舎再編に併せ検討される「新図書館構想」策定に向けた事務を計画的に進めていく。

2. 図書館管理室の目標・課題

図書館基本方針実行プランを継続して実行するとともに、魅力ある図書館づくりによる来館者数と読書率の向上を目指す。

- (1) 図書館サービスの市民への広報、周知
 - ・図書館だよりを4月（春）、7月（夏）、10月（秋）、1月（冬）に作成発行。
 - ・広報あたまを活用した情報発信（毎月）。
 - ・広報あたま、市内新聞、FM熱海湯河原を活用した情報発信（毎月）
 - ・健康まつり及び福祉まつり等のイベントに参加し、図書館の利用促進を図る。
 - ・学校図書室担当教諭や学校司書及びPTA役員等を対象とした図書館利用説明会の実施。
 - ・SNSを積極的に活用した図書館の広報活動
- (2) 読書支援サービスの充実
 - ・ブックスタート事業（健康づくり課が行う7～8カ月児童相談に併せて実施）
 - ・セカンドブック事業（新1年生対象、静岡県子ども読書アドバイザーと、連携し各校年1回実施）。
 - ・「おとどけパック事業」を年6回実施。
 - ・幼稚園、保育園、認定こども園及び親子ふれあいサロン（計11箇所）へ、図書司書が選書した絵本を団体貸出して届ける「おとどけパック」を年6回実施。
 - ・庁内担当部局と連携した図書特集コーナー設置（ジェンダー、自殺予防、高齢者支援、SDGs等）。
 - ・郵便局との包括連携協定に基づく事業（郵送による予約図書貸し出し）の実施。
- (3) レファレンスサービスの充実（中期計画）
 - ・図書館HP及び電子図書館「公開レファレンス」の充実（公開案件の精査及び案件増）。
 - ・国立国会図書館の「レファレンス協同データベース」への登録を目指す。
- (4) ブックバス（移動図書館者）運行による「集いの場」創出
 - ・地域での読書機会の提供、また、孤立しがちな高齢者の見守りや交流の場を創出する。
 - ・令和7年4月からステーションを新設（自然郷、伊豆山七尾原地区）。
- (5) 電子図書館サービスの拡充
 - ・「読み放題」コンテンツを含めた一般書の増加及びデジタル化郷土の公開を充実させ電子図書館閲覧回数の増加を目指す。
（令和6年度 5,277回 → 令和7年度 6,100回 15%増加）
※カウント方法を変更した
 - ・中学生、高校生向けの選書を学校司書と連携して実施する。
 - ・授業における電子図書館サービスの郷土資料を活用。（小学3年生、総合教育等）
- (6) 郷土資料の整備、活用
 - ・熱海市所有郷土資料等（図書館所蔵資料の未整理資料含む）の資料の整理・仕分けを継続し、後年へ引き継ぐために「（仮称）熱海郷土資料等デジタルアーカイブ」の構築を目指す前提としたデジタル化を進め、既存の電子図書館での公開を行っていく。
- (7) （仮称）熱海文学館設立準備

令和5年3月策定の「（仮称）熱海文学館基本計画」に基づき、設立準備を進める。
設立準備委員会の開催、教育委員会内にワーキングチームを設置し、随時調整する。

 - ・R7 Web文学館制作準備
（令和8～9年度予算の確保、事業規模、掲載資料の調査・選定）
 - ・R8 Web文学館制作事業社を決定
 - ・R9 Web文学館オープン、開館日は市制施行90周年に併せた年度中の開館が目標

9. 予算及び決算

項目	令和 6 年度予算現額			令和 6 年度決算額		
	金額（千円）	構成比	人口一人当たり（円）	金額（千円）	構成比	人口一人当たり（円）
一般会計総額	24,025,959	100.00%	728,059	21,668,239	100.00%	656,613
教育費	1,678,991	6.99%	50,879	1,568,808	7.24%	47,540
社会教育費	476,065	1.98%	14,426	450,128	2.08%	13,640
図書館費 （人的経費除く）	120,861	0.50%	3,662	120,325	0.56%	3,646
人的経費	66,442	0.28%	2,013	68,362	0.32%	2,072
図書館費のうち資料購入費	13,546	0.06%	410	13,315	0.06%	403
図書館費＋ 職員人件費合計	187,303	0.78%	5,676	188,687	0.87%	5,718

*人口は令和7年3月末時点の 33,000 人で計算。

令和 7 年度当初予算額 図書館費事項別明細（人事研修室予算職員人件費を含む）

節	金額（千円）	説 明	詳 細
1 報 酬	11,513	図書館協議会委員報酬 106 会計年度任用職員報酬 11,407	
2 給 料	32,065	正規職員 8 人、会計年度任用職員 7 名	人事研修室予算の人的経費（報酬・給料・職員手当・共済費・旅費（費用弁償））の合計は、73,222千円
3 職員手当	18,241	正規職員 8 人、会計年度任用職員 7 名	
4 共 済 費	11,200	正規職員 8 人、会計年度任用職員 7 名	
7 報 償 費	2,393	講師・ボランティア謝礼、記念品	
8 旅 費	400	職員旅費 91 会計年度任用職員費用弁償 309	
1 0 需 用 費	10,231	消耗品費 3,172 燃料費 157 印刷製本費 141 光熱水費 6,391 修繕料 370	雑誌新聞等1,731、その他事務用品等 ブックバス燃料費 新聞合綴製本代 電気料・水道料 ブックバス点検修繕、施設修繕等
1 1 役 務 費	1,017	通信運搬費 923 保険料 94	電話代・郵便料・インターネット接続料 ブックバス・図書資料保険料
1 2 委 託 料	18,946	システム保守・清掃・ブックバス運行管理業務等	
1 3 使用料及び 賃 借 料	52,403		電子書籍使用料1,835 図書館システムリース料3,374 建物借上料46,200、その他994
1 7 備品購入費	7,129		図書資料購入費6,194 監視カメラシステム購入費935
1 8 負担金補助 及び交付金	791	負担金	東電建物管理費負担金699 その他92
2 0 貸 付 金	40	釣銭資金	
計	166,369		

10. 図書館資料

(1) 所蔵図書等の内訳及び貸出冊数

(令和7年3月31日現在)

		蔵書冊数	構成比	貸出冊数	構成比
		(A)	(%)	(B)	(%)
一般	0 総 記	6,515	3.40%	773	0.86%
	1 哲学・宗教	6,411	3.34%	1,492	1.66%
	2 歴史・地理	14,550	7.58%	3,146	3.49%
	3 社会科学	17,806	9.28%	3,191	3.54%
	4 自然科学	8,390	4.37%	2,667	2.96%
	5 技術・工業	6,014	3.13%	4,060	4.50%
	6 産 業	2,677	1.40%	1,010	1.12%
	7 芸 術	9,947	5.18%	2,502	2.78%
	8 言 語	2,194	1.14%	593	0.66%
	9 文学・その他	49,329	25.71%	36,678	40.69%
	児童図書	21,028	10.96%	10,176	11.29%
	絵 本	11,831	6.17%	13,329	14.79%
	参考図書	6,082	3.17%	3	0.00%
	大活字本	488	0.25%	400	0.44%
	郷土資料	16,228	8.46%	740	0.82%
	課題図書	0	0.00%	103	0.11%
	雑 誌	6,863	3.58%	5,648	6.27%
	視聴覚資料	1,528	0.80%	1,734	1.92%
	紙芝居	705	0.37%	228	0.25%
	電子書籍	3,257	1.70%	1,120	1.24%
	相互貸借			543	0.60%
	合 計	191,843	100%	90,136	100%

※「構成比」については、小数点2位以下を四捨五入し計上しているため、合計が100%にならない場合があります

(2) 視聴覚資料の内訳

種別/区分け	所有数	貸出数
テープ	16	0
VTR	8	0
DVD	644	1,126
CD	860	608
合 計	1,528	1,734

(3) 受入雑誌、新聞（購入分）

令和7年3月31日現在

月刊誌

No.	雑誌名
1	アニメージュ
2	VERY (ヴェリイ)
3	栄養と料理
4	オール讀物
5	おとなの週末
6	音楽の友
7	家庭画報
8	きょうの健康
9	きょうの料理
10	クーヨン
11	群像
12	芸術新潮
13	健康365
14	厚生労働 2025年3月号で休刊
15	月刊 碁ワールド
16	サライ
17	趣味の園芸
18	ジュリスト
19	将棋世界
20	小説現代
21	小説新潮
22	新潮
23	JTB時刻表
24	月刊自家用車
25	すてきにバートメド
26	正論
27	世界
28	ダ・ヴィンチ
29	短歌研究
30	中央公論
31	図書館雑誌
32	日経WOMAN
33	日経エンタテインメント
34	日経トレンドイ
35	日経PC21
36	日経マネー
37	Newton
38	ノジュール
39	non'no

月刊誌

No.	雑誌名
40	Hanako
41	母の友 2025年3月号で休刊
42	月刊VOLLEY BALL
43	PHP
44	BE-PAL
45	月刊 武道
46	文藝界
47	文藝春秋
48	Precious
49	フローリスト
50	月刊 ホテル旅館
51	みんなの図書館
52	MUSICA
53	MEN'S non'no
54	山と溪谷
55	ランナーズ
56	歴史人

隔週

No.	雑誌名
57	Number

月2回

No.	雑誌名
58	オレンジページ
59	キネマ旬報
60	クロワッサン
61	婦人公論
62	PRESIDENT

季刊(年4回)

No.	雑誌名
63	温泉
64	温泉科学
65	季刊 観光とまちづくり
66	この本読んで！
67	飛ぶ教室
68	Baby-mo 2024年夏号で休刊
69	wan
70	ねこ
71	プレジデントFamily
72	MEN'S CLUB
73	ミセスのスタイルブック

隔月

No.	雑誌名
74	暮らしの手帖

児童雑誌

No.	雑誌名
75	こどもとしょかん
76	かがくのとも
77	子供の科学
78	こどものとも
79	こどものとも0・1・2
80	こどものとも年少版
81	ジュニアエラ
82	小学8年生
83	たくさんのふしぎ
84	ちいさなかがくのとも
85	nicola

週刊誌

No.	雑誌名
86	AERA
87	サンデー毎日
88	週刊エコノミスト
89	週刊新潮
90	週刊ダイヤモンド
91	週刊文春
92	Newsweek

新聞(購入分のみ)

No.	新聞名
1	朝日新聞
2	毎日新聞
3	讀賣新聞
4	静岡新聞
5	日本経済新聞
6	東京新聞
7	産経新聞
8	スポーツニッポン
9	ジャパントイムス
10	小学生新聞
11	熱海新聞
12	伊豆毎日新聞
13	図書新聞

【新聞の保存】

新聞名	製本しているもの	備考
熱海新聞	昭和12年7月・昭和14年（2月欠） 昭和27. 28. 30. 32. 35 年 昭和36年1月～6月 昭和38年～平成3年12月28日	（以降伊豆新聞に引継ぐ）
伊豆新聞 熱海新聞	昭和42年 昭和44年～平成3年12月30日 平成4年4月1日～令和5年12月	（昭和48 年欠） 伊豆新聞は、熱海新聞と社名を継承
熱海新報	昭和43年1月～平成7年2月1日	
伊豆毎日新聞	昭和29年・31年 昭和35年～令和5年12月	（昭和44 年欠）
サンデータイムス 東名新聞	昭和40年1月～44年11月17日 昭和44年11月18日～平成元年12月	昭和44年11月18日より 東名新聞
日刊アタミ デーリー熱海 マイタウン 21	平成2年1月11日～平成8年6月30日 平成9年1月7日～平成13年8月13日 平成13年10月1日～平成13年12月15日	
東海民報	昭和33. 34. 39. 40 年 昭和42年～46年	
東海日報	昭和47年～56年12月 昭和57年1月10日～57年12月12日 昭和58年1月23日～59年4月26日	
静岡新聞	平成7年1月～平成18年12月31日	以降原紙で保存
毎日新聞（静岡版）	昭和45年～49年 昭和57年～平成17年12月	（平成6年欠）
報知新聞（静岡版）	昭和7年2月2日～昭和17年6月30日	

縮刷版	保存しているもの	備考
日本経済新聞縮刷版	昭和24年5月～8月	
毎日新聞縮刷版	昭和25年9月～平成 5年3月	昭和32. 1月・32. 3月・33. 2月 34. 12月・35. 11月欠
朝日新聞縮刷版	昭和35年1月～令和6年1月	昭和37年6月欠
讀賣新聞縮刷版	昭和33年9月～令和6年1月	昭和45年1月欠
伊豆新聞縮刷版	昭和47年1月～昭和48年12月	

【住宅地図】

熱海市	伊東市	函南町	三島市
裾野市	御殿場市	沼津市南部	沼津市北部
下田市	東伊豆町・河津町	伊豆の国市	伊豆市
松崎町・西伊豆町	清水町	長泉町	小山町
南伊豆町	湯河原・真鶴町	小田原西部	小田原東部
箱根町			

【電話帳】

ハローページ	静岡県内各地域版・東京都内・神奈川県内
タウンページ	静岡県内各地域版・東京都内・神奈川県内

11. ベストリーダー

＜一般書＞

	タイトル	著者名	出版者	複本数	回数
1	一夜	今野 敏//著	新潮社	2	36
1	汝、星のごとく	風良 ゆう//著	講談社	2	36
1	九十歳。何がめでたい	佐藤 愛子//著	小学館	3	36
2	二枚の絵 3	佐伯 泰英//著	文藝春秋	2	34
3	危険なビーナス	東野 圭吾//著	講談社	3	33
4	あだ討ち 2	佐伯 泰英//著	文藝春秋	2	32
5	お探し物は図書室まで	青山 美智子//著	ポプラ社	1	31
5	夢よ、夢 4	佐伯 泰英//著	文藝春秋	2	31
6	さよならの夜食カフェ	古内 一絵//著	中央公論新社	1	30
6	クスノキの女神	東野 圭吾//著	実業之日本社	2	30

＜児童書＞

順位	タイトル	著者名	出版者	複本数	回数
1	ハリー・ポッター魔法ワールド大図鑑	J. K. ローリング//作	静山社	1	27
1	宇宙の終わりってどうなるの?	佐藤 勝彦//監修	誠文堂新光社	1	27
2	ノラネコぐんだんラーメンやさん	工藤 ノリコ//著	白泉社	2	23
3	ぼくのがっこう	鈴木 のりたけ//作 絵	PHP研究所	2	22
4	どこを食べているの?野菜	藤田 智//編著	汐文社	1	21
4	どこを食べているの?くだもの	藤田 智//編著	汐文社	1	21
4	おいしい魚ずかん	上田 勝彦//監修	金の星社	1	21
5	和食のだしは海のめぐみ 1	阿部 秀樹//写真 文	偕成社	1	20
5	幻獣(モンスター)最強王図鑑	健部 伸明//監修	学研プラス	2	20
5	和食のだしは海のめぐみ 3	阿部 秀樹//写真 文	偕成社	1	20
5	ほねほねザウルス 26	カバヤ食品株式会社//原案 監修	岩崎書店	2	20
5	和食のだしは海のめぐみ 2	阿部 秀樹//写真 文	偕成社	1	20

＜電子書籍＞

順位	タイトル	著者名	出版者	ライセンス数	回数
1	5分間ミステリー裁くのはきみだ 電子版	マーヴィン・ミラー //著	扶桑社	1	11
1	やる気1%ごはん	まるみキッチン //著	KADOKAWA	1	11
1	アリバイ崩し承ります 電子書籍版 (実業之日本社文庫)	大山 誠一郎 //著	実業之日本社	1	11
2	ニチレイフーズの広報さんに教わる食材の冷凍、これが正解です!	ニチレイフーズ //監修	KADOKAWA	1	10
2	メメンとモリ	ヨシタケ シンスケ //著	KADOKAWA	1	10
2	世界一簡単なしないレシピ	ひろち //著	KADOKAWA	1	10
2	弁当にも使えるやる気1%ごはん作りおき	まるみキッチン //著	KADOKAWA	1	10
2	江戸の探偵 (角川文庫)	鈴木 英治 //著	KADOKAWA	1	10
2	知識ゼロですが、無理なく増えるお金ルーティン教えてください。	横山 光昭 //著	インプレス	1	10

<視聴覚資料>

<CD>

順位	タイトル	アーティスト名	出版者	所蔵数	回数
1	L I F E	ANGELA AKI／演奏	Epic Records	1	24
2	スタンダード・コルトレーン	ジョン・コルトレーン他／演奏	V I C J	1	18
3	ファンタジー	ハロルド・メイバーン・トリオ／演奏	ヴィーナスレコード	1	14
4	J u l y 6 t h	ザ・グレイト・ジャズ・トリオ／演奏	ヴィレッジミュージック	1	10
4	ミューズ	フィリップ・ジョルダノ／〔ほか〕歌	ユニバーサルミュージック	1	10
5	ベスト・スピリチュアル100	エミリー・ヴァン・エヴェラ／〔ほか〕演奏	東芝EMI	1	9
6	フル・ハウス +3／ウエス・モンゴメリー	ウエス・モンゴメリー他／演奏		1	8
7	A Symphonic Celebration	久石 譲//指揮	ユニバーサルミュージック	1	7

<DVD>

順位	タイトル	監督名	出版者	所蔵数	回数
1	月の満ち欠け	廣木 隆一//監督	アミューズソフト	1	26
2	丘の上の本屋さん	クラウデ・イオ・ロッシ・マツミ//監督 脚本	ミモザフィルムズ	1	25
3	ある男	石川 慶//監督 編集	松竹	1	18
4	母性	廣木 隆一//監督	エイベックス・ビクチャーズ	1	16
4	アバター	ジェームズ・キャメロン//監督	ウォルト・ディズニー・ジャパン	1	16
4	沈黙のパレード	西谷 弘//監督	フジテレビジョン	1	16
5	トップガン マーヴェリック	ジョセフ・コシンスキー//監督	NBCユニバーサル・エンターテイメント	1	15
6	ベイビー・ブローカー	是枝 裕和//監督 脚本 編集	ギャガ	1	14
7	ミニオンズ フィーバー	カイル・バルタ//監督	NBCユニバーサル・エンターテイメント	1	13
8	かがみの孤城	原 恵一//監督	アニプレックス	1	12
9	ノマドランド	クロエ・シャオ//監督 脚本 編集 製作	ウォルト・ディズニー・ジャパン	1	11
10	最強のふたり	エリック・トレタノ//脚本 監督	ギャガ	1	10
10	モアナと伝説の海	ジョン・マスカー//監督	ウォルト・ディズニー・ジャパン	1	10
10	トップガン	TONY SCOTT//監督	パラマウントホームエンタテインメントジャパン	1	10

<郷土資料>

順位	タイトル	著者名	出版者	所蔵数	回数
1	熱海物語 続	太田 君男／著	太田 君男	10	17
2	熱海歴史年表	熱海市／編	熱海市	11	16
3	熱い海のものがたり	創立五十周年記念大会実行委員会記念事業部会／編	熱海青年会議所	7	14
4	熱海物語	太田 君男／著	国書刊行会	9	13
5	あたみ 第十六訂版	小学校郷土読本 編集委員会／編	熱海市教育委員会	5	10

12. 令和6年度 主要実施事業

事業名	内 容	回数	備考
レファレンス業務	図書館利用者が学習・研究・調査を目的として必要な情報・資料などを求めた際に、図書館員が情報そのものあるいはそのために必要とされる資料を検索・提供・回答する。	175	来館、電話 文書、メール 簡易レファレンスも含む。
リクエスト・予約	利用したい資料が貸出中の「予約」 当館所蔵していない資料の「リクエスト」	10,959	窓口にて申請 予約はWebも可
相互貸借	所蔵していない資料を県内の図書館と相互に貸借することができる制度	貸出 238 借受 553	
利用者開放 インターネットサービス 静岡新聞データベース 日経テレコン	4階フロアにてインターネットと静岡新聞データベース +日経テレコンの閲覧サービス	利用者数 453	
コピーサービス	館内設置のコピー機にて、図書館に所蔵する資料を著作権法で定められた範囲内でコピーすることができるサービス	白黒10円 1,761 カラー50円 85	窓口にて申請
ブックスタート	「7～8か月児相談」の赤ちゃんに、おすすめ本2冊などが 入ったブックスタートパックを贈呈	12	対象者数73人 配布児 61人 配布率 83.6%
おとどけパック	園児一人ひとりが良質な絵本を通して豊かな人生を歩めるよう、子どもが集まる場所に図書館司書が選書した絵本パックを配送	6	配送先11か所
セカンドブック	小学校1年生を対象に、図書館職員がおすすめする本の中から各自選んでもらった1冊を贈呈	6	対象者数99人 配布児 99人 配布率 100%
本のリサイクル	除籍規定による除籍本、保存切れ雑誌、市民からの寄贈資料のうち蔵書として受け入れなかった図書の有効活用として市民に無料配布	1	
読書感想画教室	好きな本を読んで感想を絵にすることを学ぶ (小学生対象)	2	19人
おはなし会	幼児、低学年児童を対象に絵本・紙芝居の読み聞かせを行い、本との出会いの機会を創出 (毎月第1・第3土曜日実施)	20	173人
あたま図書館くらぶ	小学生を対象に、毎回テーマを決めて本を紹介するブックトークを中心に実施	8	55人

※館内改修工事により一部実施が制限された事業あり

【令和6年度 特集・展示】

○3階

期間	タイトル・内容
3/30～6/27	【紫式部特集】 NHK大河ドラマ「光る君へ」にちなみ、紫式部や源氏物語、平安時代に関する本を集めた。
7/27～8/3	【自分探しの夏】 この夏、自分の進路や将来に向けて考える中高生や様々な分野について学びたい方に読んでもらいたい本を集めた。

○4階特集

期間	タイトル・内容
3/30～7/19	【大人も楽しめる児童書特集】 「学問のいりぐち」として、様々なジャンルから児童書を集め、子どもだけではなく大人も楽しめる児童書を紹介した。
4/5～4/14	【山本弘先生 追悼特集】 3月29日に逝去された山本弘先生の追悼コーナーを設置し、著書を集めた。
5/12～5/26	【小山内美江子先生 追悼特集】 5月2日に逝去された小山内美江子先生の追悼コーナーを設置し、著書を集めた。
7/20～8/31	【暑い夏こそ読みたい一冊】 暑い夏に役立つ本や読みたくなる本を集めた。
9/1～12/8	【その一行が私を本の世界へ誘（いざな）う】読書週間関連 読書週間標語の「この一行に逢いにきた」をテーマに、印象に残る一行やタイトルの本を集めた。また、感想文の作成に活用できる感想文作成シートを配布した。
10/26～12/8	【図書館で割箸プロジェクト】 グリーンキャンペーン関連 公園緑地課と連携し、森林・林業の理解促進を目的として事業に伴い、森林・林業に関する本を集めた。また、本を借りた利用者に(財)静岡県グリーンバンクから寄贈された花の種付きのしおりと割箸を配布した。
11/8～11/17	【税を考える】 税を考える週間関連 静岡県の「税を考える週間」にて静岡県熱海財務事務所による県税アンケート・啓発グッズ等の配布実施に伴い、税に関する図書を展示・紹介した。
3/1～4/24	【はじめてを応援！】3/20までは、ホームページ特集 新しい生活・チャレンジに関する本を集めた。
3/21～4/24	【ライトノベル特集】 非日常的な設定が特徴のライトノベルを集めた。

○5階特集

期間	タイトル・内容
令和6年5月から常設	【この本、よもう】 小中学校の教科書及び教科書関連本を集めた「この本、よもう」コーナーを新たに設けた。
7/2～8/31	【最後まで読める・・・？ こわ～いはなし】 暑い夏が涼しくなるような、ヒヤッとする怖い話の本を集めた。
	【課題図書】 小・中・高校生向けの課題図書を中心に集めた。
9/1～12/8	【季節をたのしもう】 読書週間関連 季節を感じられるような本を集めた。 特集期間中は、読書週間に合わせて貸出ごとにシールを配布し、9月はお月見、10月はハロウィン、11月は紅葉の絵を完成させた。
3/1～4/24	【はるがきた】 「どきどき・わくわくする春」をテーマに絵本等を集めた。

○4階展示

期間	タイトル・内容
3/14～6/16	【郷土を知ろう～泉・伊豆山】 泉・伊豆山地区について所蔵資料より地域の歴史や文化、印象的な場所等を紹介した。
6/20～9/22	【郷土を知ろう～熱海・初島～】 熱海・初島地区について、所蔵資料より地域の歴史や文化、印象的な場所等を紹介した。
9/26～12/8	【郷土を知ろう～多賀・網代～】 多賀・網代地区について、所蔵資料より地域の歴史や文化、印象的な場所等を紹介した。
3/21～5/25	【熱海駅開業100周年展】 熱海駅開業当時の絵葉書や時刻表を展示した。

○ホームページ特集

9/1～	【もう1回読んで！】 職員が子どもに「もう1回読んで！」とお願いされた本を集めた。
11/29～	【もしもの時に自分を守る防災の本】 図書館で職場体験に参加した第二小学校6年生が、「防災」をテーマとして災害に役立つ内容の本を集めた。
12/20～1/31	【本のネタバレ福袋】 図書館職員が思わず手にした一冊を集めた。
2/1～2/28	【からだも心もあたたかくなる本】 寒い冬に読むとからだも心もあたたかくなるような一冊を様々なジャンルから集めた。
2/6～	【伊豆伊東高校1年生が選んだ本】 インターンに参加した伊豆伊東高校1年生が、自分が好きなものをとおして、大人も子どもも楽しめる本を集めた。

※館内改修工事のため、ホームページに特集コーナーを設置した。

○その他

期間	タイトル・内容
11/13～11/24	【「みんなのクレヨン王国の絵」作品展示】 熱海市にゆかりのある福永令三氏原作の童話「クレヨン王国」シリーズに係る活動をしている「クレヨン王国ワールドを広める会」が主催して応募のあった255作品を展示した。
8/17～9/1	【「読書感想画教室」作品展示】 日本画家の講師の下、本を読んだ感想を絵で表現する読書感想画教室を夏休み期間に2回開催し、作品を展示した。

1 3. 利用状況

(1) 図書館の利用状況（本館・移動図書館）

令和6年4月1日～令和7年3月31日

年間開館日数 本館 216日・移動図書館175日 ※

区 分	本 館	移動図書館	合 計
貸出人数（人）	28,081 (電子図書館含む)	3,359	31,440
貸出冊数（冊）	78,167 (電子図書館含む)	11,969	90,136
登録者総数（人）	23,288	2,945	26,233
実利用人数（人）	1,935	444	2,379

※本館開館日数については、改修工事中の一部サービスのみ実施日を除く。

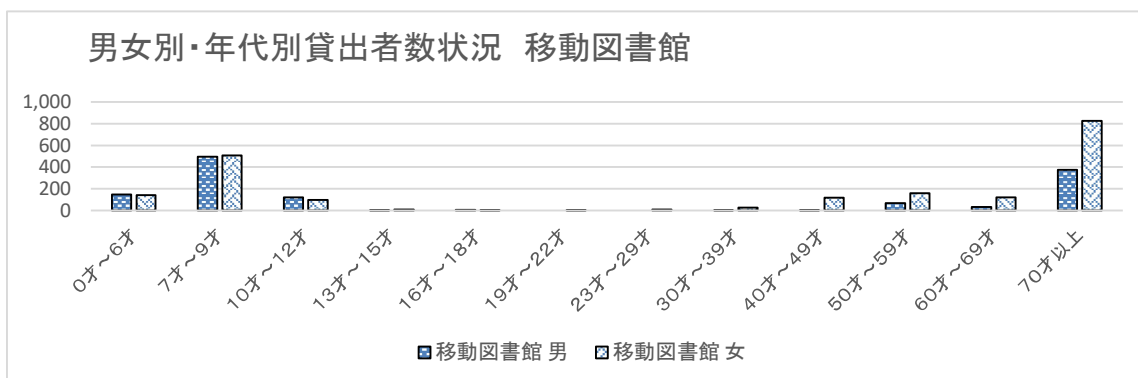
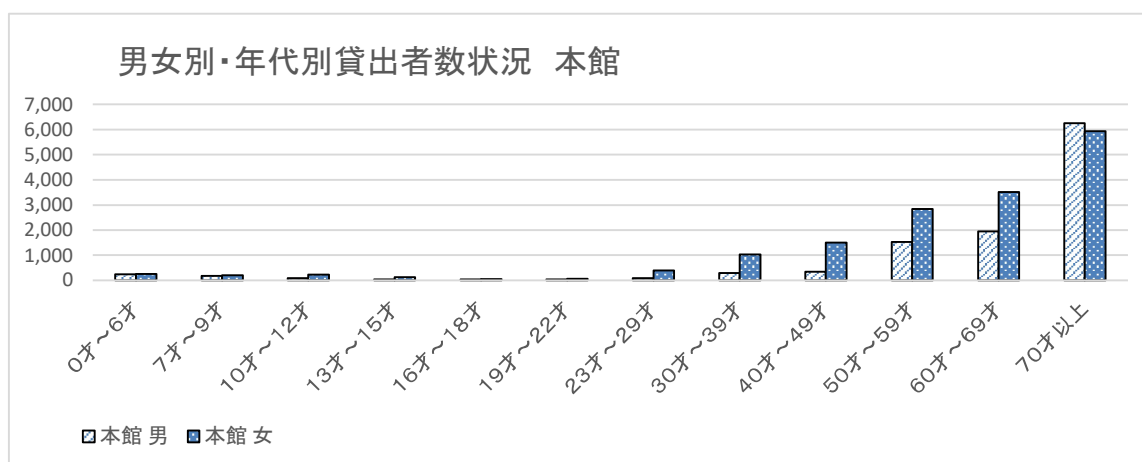
(2) 電子図書館の利用状況

令和6年4月1日～令和7年3月31日

貸出冊数（冊）	1,120
閲覧回数（回）	5,277

(3) 男女別・年代別貸出者数状況（本館・移動図書館）

令和6年4月1日～令和7年3月31日							(単位：人)
区 分	本 館		移動図書館		合 計		比 率
	男	女	男	女	男	女	
0才～6才	493		289		782		2.56%
	238	255	148	141	386	396	
7才～9才	383		1,004		1,387		4.54%
	172	211	495	509	667	720	
10才～12才	325		218		543		1.78%
	95	230	120	98	215	328	
13才～15才	172		10		182		0.60%
	44	128	3	7	47	135	
16才～18才	97		6		103		0.34%
	44	53	5	1	49	54	
19才～22才	98		1		99		0.32%
	37	61	0	1	37	62	
23才～29才	487		9		496		1.62%
	87	400	0	9	87	409	
30才～39才	1,340		30		1,370		4.49%
	303	1,037	3	27	306	1,064	
40才～49才	1,853		121		1,974		6.47%
	348	1,505	2	119	350	1,624	
50才～59才	4,360		227		4,587		15.02%
	1,527	2,833	69	158	1,596	2,991	
60才～69才	5,468		152		5,620		18.41%
	1,946	3,522	31	121	1,977	3,643	
70才以上	12,189		1,201		13,390		43.85%
	6,255	5,934	374	827	6,629	6,761	
男女・年代別小計	27,265		3,268		30,533		100%
	11,096	16,169	1,250	2,018	12,346	18,187	
団 体 貸 出	816		91		907		
総 計	28,081		3,359		31,440		



(4) 月別の貸出者数・冊数(本館・移動図書館)

令和6年4月1日～令和7年3月31日

令和 6年度	本館開 館日数	移動図 書館開 館日数	貸 出 者 数 (人)			貸 出 冊 数 (冊)		
			本 館	移動図書館	計	本 館	移動図書館	計
4月	24	16	2,697	305	3,002	7,723	1,022	8,745
5月	26	15	2,747	301	3,048	7,679	940	8,619
6月	25	16	2,654	364	3,018	7,596	1,132	8,728
7月	25	16	2,585	316	2,901	7,156	995	8,151
8月	26	14	2,627	124	2,751	7,273	492	7,765
9月	23	16	2,618	356	2,974	7,499	1,201	8,700
10月	26	16	2,593	377	2,970	7,287	1,236	8,523
11月	25	16	2,504	338	2,842	7,227	1,242	8,469
12月	7	16	2,118	261	2,379	5,289	1,095	6,384
1月	0	13	1,786	262	2,048	4,726	1,061	5,787
2月	0	16	1,575	323	1,898	4,334	1,407	5,741
3月	9	5	1,577	32	1,609	4,378	146	4,524
計	216	175	28,081	3,359	31,440	78,167	11,969	90,136

注 団体貸出を含む。

本館の貸出冊数は電子図書館含む。

本館の開館日数は、改修工事中の一部サービスのみ実施日を除く。

(5) 移動図書館車「かもめ号」巡回実績

令和6年4月1日～令和7年3月31日

地区名	ステーション	巡回曜日	貸出人数	貸出冊数
		時 間	(人)	(冊)
多賀	多賀小学校グラウンド	第1・第3 火／第2・第4 水	564	1,365
		12:45～13:30		
網代	いとう漁協網代支所	第1・第3 火	184	701
		13:45～14:15		
多賀	和田木町内会防災倉庫前	第1・第3 火	99	509
		14:30～15:00		
多賀	南熱海支所	第1・第3 火	133	455
		15:15～15:45		
西山	ゆとりあの郷	第1・第3 水	290	778
		10:00～10:30		
桃山	桃山小学校	第1・第3 水	43	185
		12:50～13:20		
桃山	熱海中学校	第1・第3 水	9	43
		14:20～14:50		
伊豆山	伊豆山中央バス停横	第1・第3 水	59	232
		15:10～15:40		
泉	泉小中学校	第1・第3 木	164	535
		13:00～13:30		
泉	泉支所	第1・第3 木	70	183
		14:00～14:30		
泉	ネオ・サミット湯河原	第1・第3 木	120	361
		14:50～15:20		
中央町	熱海市役所前	第1・第3 金	114	383
		12:10～13:00		
伊豆山	七尾団地集会場	第1・第3 金	61	306
		13:45～14:15		
伊豆山	伊豆山小学校	第1・第3 金	258	745
		14:30～15:45		
多賀	フレンズ南熱海	第2・第4 水	68	390
		13:45～14:15		
多賀	多賀中学校	第2・第4 水	47	104
		14:45～15:15		
小嵐	第二小学校	第2・第4 木	506	2,251
		12:30～13:30		
多賀	下多賀神社	第2・第4 木	91	417
		14:00～14:30		
多賀	上多賀会館	第2・第4 木	100	418
		14:45～15:15		
西山	第一小学校	第2・第4 金	200	779
		12:45～13:30		
緑ガ丘	緑ガ丘公園	第2・第4 金	53	226
		13:45～14:15		
相の原	相の原団地バス停上駐車場	第2・第4 金	58	143
		14:45～15:15		
多賀	長浜海浜公園	第2・第4 日	35	110
		10:00～10:50		
多賀	海光園	第2・第4 日	33	350
		11:00～11:30		
	計		3,359	11,969

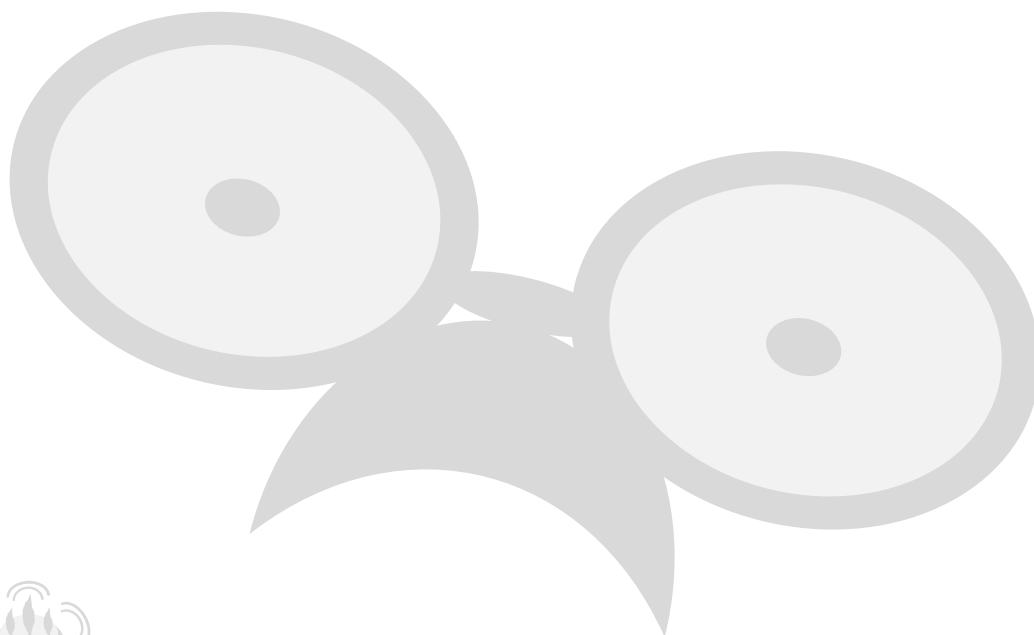
(6) 図書館活動の指標

1	貸出密度(人口1人当たりの貸出冊数)	貸出冊数／人口	2.73 冊	備考	
2	実質貸出密度(登録者1人当たりの貸出冊数)	貸出冊数／登録者数	3.44 冊	貸出冊数 (雑誌・AV・電子書籍を含む)	90,136 冊
3	平均貸出冊数(1人1回)	貸出冊数／貸出人数	2.87 冊	貸出人数	31,440 人
4	人口1人当たりの蔵書冊数	蔵書冊数／人口	5.81 冊	蔵書冊数 (雑誌・AV・電子書籍を含む)	191,843 冊
5	人口1人当たりの資料購入費	資料購入費／人口	403.48 円	資料購入費	13,315 千円
6	人口千人当たりの購入冊数	購入冊数／人口×1,000	187.64 冊	資料購入数	6,192 冊
7	職員1人当たりの奉仕人口	人口／職員数	2,538 人	人口	33,000 人
8	職員1人当たりの貸出冊数	貸出冊数／職員数	6,934 冊	職員数	13 人
9	資料購入平均単価	資料購入費／資料購入数	2,150 円	登録者数	26,233 人
10	1冊当たり貸出コスト	図書館費／貸出冊数	1,335 円	図書館費	120,325 千円
11	貸出サービス実績	貸出冊数×資料平均単価	193,792 千円	※指標の数値は小数点2位以下 (7～13の項については小数点以下) を四捨五入した数値を記載しています。	
12	貸出サービス指標 (図書館行政効果)	貸出サービス実績／図書館費	1.61		
13	市民1人当たりサービス効果			2,226 円	
	$\frac{\text{資料平均単価 (2,150円)} \times \text{貸出冊数 (90,136冊)} - \text{図書館費 (120,325千円)}}{\text{人口 (33,000人)}}$				
	※サービス効果:図書館がなく、市民一人ひとりが本を購入したと仮定して、図書館の貸出サービスを金額に換算したもの。 図書館の貸出サービスを金額に換算したもの。				

(7) 図書館利用状況の推移

(全体)

目 年度	項 人口 (人)	蔵書数 (冊)	登録者数 (人)	開館 日 (日)	来館者 延べ人数 (人)	貸出冊数 (冊)
平成27年度	37,927	194,630	15,961	286		124,286
平成28年度	37,612	188,707	16,342	283	125,655	113,829
平成29年度	37,225	183,552	16,936	285	128,654	114,767
平成30年度	36,848	181,015	17,444	281	169,363	112,729
令和元年度	36,437	184,808	18,168	284	147,054	116,184
令和2年度	35,721	184,339	23,198	240	68,057	101,096
令和3年度	34,973	186,499	24,521	282	80,341	111,243
令和4年度	34,301	188,585	25,089	283	97,541	104,723
令和5年度	33,603	188,927	25,739	276	99,771	101,766
令和6年度	33,000	191,843	26,233	216	60,793	90,136



発行日 令和7年12月

発行 熱海市立図書館

熱海上宿町14番20号

TEL 0557-86-6591

FAX 0557-86-6593