



創立100周年記念  
図書館キャラクター「坪さん」



# 図書館年報

令和6年度(2024)



湯けむり薫る野中山の一角にある 熱海市立図書館4階内(上宿町)



熱海市立図書館





# 「歴史に学び 未来を築く 市民の図書館」

熱海市立図書館は、

1. 熱海の歩みを学べる図書館
2. 市民が集える図書館
3. 市民と共に創っていく図書館

を目指します。

熱 海 市  
熱海市教育委員会

# 目 次

1	市 勢	・ ・ ・ ・ ・	1
2	図書館施設概要	・ ・ ・ ・ ・	1
3	館内案内図	・ ・ ・ ・ ・	2
4	図書館のあゆみ	・ ・ ・ ・ ・	3
5	図書館利用案内	・ ・ ・ ・ ・	7
6	熱海市教育委員会機構図	・ ・ ・ ・ ・	9
7	事務分掌一覧	・ ・ ・ ・ ・	9
8	令和6年度に取り組むべき政策目標（政策課題）	・ ・ ・ ・ ・	10
9	予算及び決算	・ ・ ・ ・ ・	11
10	図書館資料		
	（1）所蔵図書等の内訳及び貸出冊数	・ ・ ・ ・ ・	12
	（2）視聴覚資料の内訳	・ ・ ・ ・ ・	12
	（3）受入雑誌、新聞（購入分）		
	月刊誌、週刊誌、新聞等	・ ・ ・ ・ ・	13
	新聞の保存、住宅地図、電話帳	・ ・ ・ ・ ・	14
11	ベストリーダー		
	一般書、児童書、電子書籍	・ ・ ・ ・ ・	15
	視聴覚資料(CD、DVD)、郷土資料	・ ・ ・ ・ ・	16
12	令和5年度 主要実施事業・展示	・ ・ ・ ・ ・	17
13	利 用 状 況		
	（1）図書館の利用状況（本館・移動図書館）	・ ・ ・ ・ ・	21
	（2）電子図書館の利用状況	・ ・ ・ ・ ・	21
	（3）男女別・年代別貸出者数状況（本館・移動図書館）	・ ・ ・ ・ ・	22
	（4）月別の貸出者数・冊数（本館・移動図書館）	・ ・ ・ ・ ・	23
	（5）移動図書館車「かもめ号」巡回実績	・ ・ ・ ・ ・	24
	（6）図書館活動の指標	・ ・ ・ ・ ・	25
	（7）図書館利用状況の推移	・ ・ ・ ・ ・	25

## 1. 市 勢

令和6年3月31日現在

人 口 33,603人 (男15,276人、女18,327人)  
世帯数 20,776世帯  
位 置 東経 139度04分 北緯 35度05分  
面 積 61.77km<sup>2</sup>  
広ぼう 東西 7,520m 南北 13,900m

## 2. 図書館施設概要

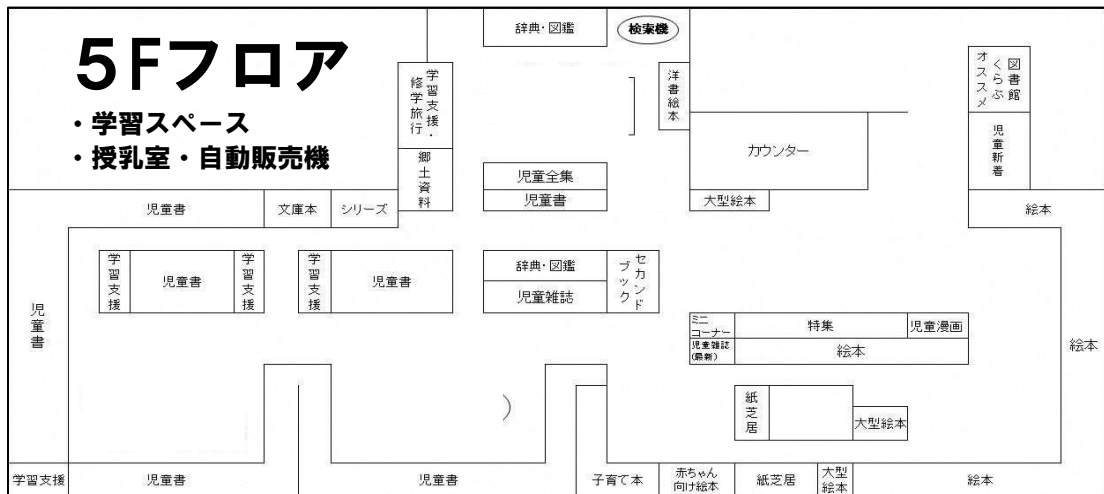
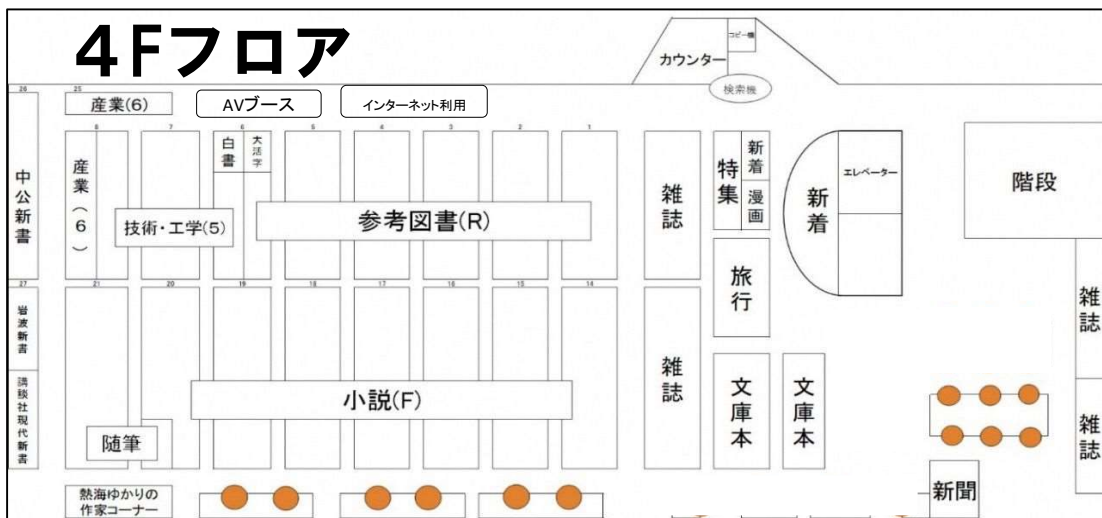
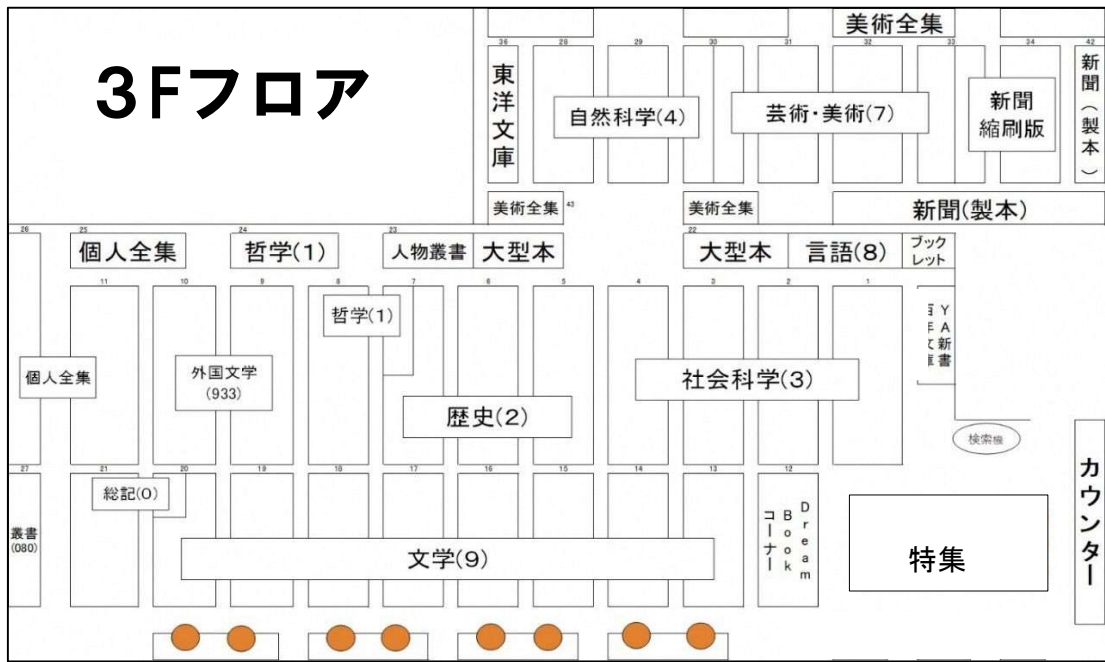
所在地 〒413-0018  
熱海市上宿町14番20号  
電 話 0557-86-6591  
FAX 0557-86-6593  
開 館 平成19年8月1日  
複合施設 東京電力パワーグリッド株式会社熱海事務所建物内  
構 造 SRC 6階建て 建物地上3～6階部分  
建物延床面積 3,779.37m<sup>2</sup>  
図書館床面積 2,535.16m<sup>2</sup>

	全体	熱海市エリア
階\合計	3,779.37 m <sup>2</sup>	2,535.16 m <sup>2</sup>
1階	534.11	131.40
2階	787.79	38.68
3階	787.79	757.39
4階	789.91	759.51
5階	813.48	787.48
6階	66.29	60.70

移動図書館 ブックバス「かもめ号」による

積載図書 約2,700冊

### 3. 館内案内図



## 4. 図書館のあゆみ

大正

大正4年11月10日（1915年） 大正天皇御大典記念として、熱海在住の坪内逍遙博士の寄贈本約三千余冊とそのた有志の方からの寄贈図書に、購入図書を合わせた5,657冊（和漢書5,643冊、洋書14冊）をもとに熱海尋常高等小学校内に町立熱海図書館として創立

大正9年（1920年） 小学校から分離し、諭瀛館内に移る（館外貸出制度始まる）

昭和

昭和初期 町役場楼上に移転

昭和10年（1935年） 4月 旧御用邸1階に移転

昭和11年（1936年） 7月 逍遙先生記念町立熱海図書館と称す。

昭和12年（1937年） 4月 市制施行とともに逍遙先生記念市立熱海図書館となる。

日中戦争に突入、人手不足により休館

昭和17年（1942年）～ 図書館蔵書を寺院などに疎開させる

昭和19年（1944年） 8月 館名を市立熱海図書館と改称する。

昭和21年（1946年） 3月 戦時中、寺院などに疎開してあった蔵書を集め、日本十進分類法により分類整理して再開する。

昭和22年（1947年） 旧御用邸1階に熱海区裁判所が開設することとなり、2階に移転

昭和24年（1949年） 浜田三郎氏、内田勇次氏らにより図書館振興会発足  
蔵書数 11,000冊

昭和25年（1950年） 4月 熱海大火により焼失した公共施設が御用邸内に入ることとなり、書庫だけを御用邸内に残し、閲覧室は隣接する青年会館に移転

昭和28年（1953年） 6月 市役所新庁舎落成により同6階に移転

蔵書数 13,951冊

昭和33年（1958年） 10月 巡回文庫、お茶の間図書館活動開始（グループ数15）

初島に配本開始 蔵書数 21,000冊

昭和39年（1964年） 5月 月例文学講座開講 蔵書数 31,598冊

昭和42年（1967年） 4月 市制施行30周年記念として文化会館が落成し、3階、中3階に図書館が併設される。館名を熱海市立図書館と改称する。

昭和44年（1969年） 8月 ブックバスによる移動図書館活動開始

昭和46年（1971年） 4月 網代地区、伊豆山地区に「子ども一日図書館」開設

昭和47年（1972年） 8月 和田山地区、相の原地区に「ひととき図書館」を発足

昭和48年（1973年） 4月 視聴覚障がい者用点字図書展示コーナー設置

昭和50年（1975年） 8月 大型ブックバス購入、地域圏奉仕活動を拡大

ステーション数14

昭和52年（1977年） 6月 市制施行40周年記念として、郷土資料室を整備し、温泉観光、歴史資料の充実を図る。

昭和56年（1981年） 7月 大型ブックバス買替

昭和57年（1982年） 5月 大活字本コーナー設置

昭和58年(1983年)	7月	「83熱海ふるさと展」開催
昭和59年(1984年)	6月	第2回「84熱海ふるさと展・目で見る災害の記録」開催
昭和62年(1987年)	4月	市制施行50周年並びに図書館新館開館20周年記念事業として、観光会館にて「熱海歴史写真及び資料展」開催
平成		
平成元年(1989年)	11月	映画と絵本の読み聞かせ会開催
平成2年(1990年)	7月～8月	親子おはなし会開催
	11月	熱海古絵図展開催
平成4年(1992年)	8月	世界の絵本展開催 世界41カ国の原書70冊、終了後、小学校へ巡回
	9月	移動図書館車「かもめ号」買替
平成5年(1993年)	10月	読書週間記念文化講演会開催 講師 杉本苑子氏
平成6年(1994年)	4月	移動図書館巡回数を月1回から2回とする
平成7年(1995年)	3月	人形劇場開催 蔵書数 124,098冊
	4月	熱海市立図書館内に市史編さん室を設置
	10月	図書館創立80周年記念・第49回読書週間記念事業実施文化功労賞受賞記念「杉本苑子コーナー」開設
	12月	「リサイクル・ブック・コーナー」開設
平成8年(1996年)	2月	ボランティアによる「おはなし会」始まる
	5月	子どもの読書週間記念「しかけ絵本展」開催
平成9年(1997年)	3月	市制施行60周年記念「熱海歴史年表」発刊
	7月	市制施行60周年記念「ふるさと今昔写真展」開催
平成10年(1998年)		昭和50年代ベストセラーズ特集コーナー開設
	12月	図書館電算化準備に伴い休館
平成11年(1999年)	2月	
	10月	第53回読書週間記念 人形劇開催
平成12年(2000年)	1月	電算業務開始
平成13年(2001年)	3月	第14回熱海生涯学習フェスタに初参加 「リサイクル本コーナー・熱海古絵図コーナー 製本実演コーナー・本の読み聞かせコーナー」開設
平成14年(2002年)	3月	第15回熱海生涯学習フェスタに参加 「リサイクル本コーナー・芥川賞・直木賞作品コーナー 製本実演コーナー・本の読み聞かせコーナー」開設
	8月	南熱海支所図書閲覧室新設
平成15年(2003年)	8月	ブックスタート開始
平成16年(2004年)	7月	静岡県横断検索システム「おうだんくん」接続開始
平成17年(2005年)	5月	「和とじ本」他貴重資料の燻蒸(移動燻蒸車使用)



平成17年(2005年)	7月	図書館ボランティア養成講座開催(しずおか県民カレッジ主催) 〔7月～9月 10回〕
	11月	移動図書館車「かもめ号」買替
平成18年(2006年)	3月	「熱海市子ども読書活動推進計画」 ～たくさんの本と出会えるまちを目指して～策定
	8月	親子手作り絵本教室開催(おだわら手作り絵本の会協力)
平成19年(2007年)	3月	市制施行70周年記念 「熱海平成歴史年表」発刊
	6月～7月	移転準備のため休館
	7月	図書館システム更新
	8月1日	新図書館オープン (株東京電力熱海営業センター内3.4.5階 図書館カウンター業務に市民ボランティア導入)
	10月	図書館コンセプト提示
	12月	図書館フェア開催
平成21年(2009年)	5月～3月	熱海の歴史100枚の写真展(今井写真館寄託)
	9月～3月	緊急雇用創出事業(貴重資料登録整備事業)
平成22年(2010年)	7月	5階児童室内に「子育て資料コーナー」開設 イメージキャラクター“ブックココ”命名
	7月～12月	緊急雇用創出事業(閉架書庫整備事業)
	10月～11月	国民読書年特別企画 記念講演会開催(第1弾・第2弾)
平成23年(2011年)	1月	朗読会「雲」による館内での朗読会を開始。
	10月	「熱海読み聞かせの会」 文部科学大臣賞受賞
平成24年(2012年)	3月	「熱海市子ども読書活動推進計画(第二次計画)」 ～読書でつくるあたらしいみらい～策定
	5月	ブックトークを中心とする「あたま図書館くらぶ」立ち上げ
	10月	初島への支援事業として、初島小中学校でのおはなし会を開始
平成25年(2013年)	3月	「熱海市新図書館構想」策定
	12月	図書館システム更新

平成27年(2015年)	6月	創立100周年記念キャラクター 「坪さん」お披露目会
	8月	熱海市立図書館デジタルライブラリー公開開始
	11月	創立100周年記念式典・記念講演 「熱海市立図書館100年のあゆみ」 講師 梅原 郁三 氏
		2016年古絵図カレンダー配布  創立100周年記念特別展
平成28年(2016年)	12月	ヤングアダルトコーナーリニューアル
	3月	小学生向け記念講演・ウォークラリー 「坪さんゆかりの土地と図書館を知ろう！」
	4月	ヤングアダルトコーナーを「Dream Bookコーナー」 へ名称変更
	11月	図書館フェア開催
平成29年(2017年)	12月	図書館条例改正
	3月	第1期 熱海市図書館協議会開始
	6月	熱海市立図書館公式twitterアカウント運用開始
	12月	作家の森村誠一氏より寄贈された著書による 「森村誠一文庫」を開設  図書館フェア開催
平成30年(2018年)	12月	読書手帳・電子図書館・新聞データベースサービス 開始 図書館システム更新
令和元年(2019年)	4月	セカンドブック事業 開始
		第2期 熱海市図書館協議会開始
令和2年(2020年)	4月～5月	新型コロナウイルス感染症緊急事態宣言発令により休館 (4/11～5/31) 休館中予約受付・予約貸出のみ対応
令和3年(2021年)	6月	第3期 熱海市図書館協議会開始
令和4年(2022年)	11月～3月	保育園・幼稚園等10施設に絵本を届ける事業実証実験(3回)
令和5年(2023年)	5月	保育園・幼稚園等に絵本を届ける事業 通称「おとどけパック」開始
	7月	第4期 熱海市図書館協議会開始
	9月	電子図書館に雑誌導入
	12月	図書館システム更新
令和6年(2024年)	3月	館内に公共無線LANサービス(Wi-Fi)を導入

## 5. 図書館利用案内

### 1. 開館時間及び休館日

開館時間	火～日曜日	午前9時00分～午後6時00分 (児童室は午後5時まで)
休館日	毎週月曜日	国民の祝日に関する法律に定める日 (国民の祝日が土・日曜日に当たるときを除く) 年末年始(12月29日～翌年1月3日) 館内整理日(不定期) 資料特別整理期間(10日以内)

### 2. 館内奉仕

#### ① 図書等の貸出

- ・利用は、どなたでも無料です。熱海市・湯河原町に住んでいる方、または市内に通勤、通学している方、別荘等を所有している方及びその家族、伊東市、沼津市、函南町の利用者カードを持っている方ならどなたでも借りることができます。ただし、貴重図書、郷土資料、参考図書は館内でご利用ください。(一部貸出し可能)
- ・貸出しは、1人1回、図書10冊、雑誌4冊、紙芝居3組、視聴覚資料(CD・DVD)3点、電子書籍3点以内で貸出期間は14日間です。(ただし、視聴覚資料の貸出期間は7日間です。)
- ・初めて本を借りるには、受付カウンターに申し出て、住所の証明ができるもの(運転免許証、健康保険証等)を提示してください。その場で「利用者カード」を交付いたします。  
※別荘等所有者については、市民利用者カードまたは納税通知書、滞在先が確認できるものを提示してください。

#### ② 図書等の返却

- ・返却図書等は、受付カウンターにお返しください。
- ・閉館時は、図書館入口のブックポストに入れてください。(CD・DVDはブックポストに入れると破損する恐れがあるので、カウンターに直接返却してください。)

#### ③ 予約・リクエストサービス

- ・利用したい資料が貸出中のときは、「予約」をすることができます。  
\*WEB予約可
- ・利用したい資料が図書館にない場合、「リクエスト」することができます。他の図書館から借り受けたり、購入を検討したり、できるだけご希望にお応えできるようにします。

- ・予約・リクエストそれぞれ、図書5冊・雑誌3冊・CD及びDVD2点・紙芝居3組・電子書籍3点までです。ただし、雑誌・CD・DVD・紙芝居・電子書籍のリクエストは受け付けておりません。

#### ④ レファレンス・サービス

- ・ある事柄について文献を調べたいとか生活上の問題や疑問など、資料探しのお手伝いをします。

#### ⑤ コピー・サービス

- ・図書館の資料に限り、著作権法及び当館の定める範囲内を複写することができます。(有料)

#### ⑥ 公共無線LANサービス (Wi-Fi)

- ・お手持ちのスマートフォンやパソコンなどでメールまたはSNS認証していただくと、館内に設置した公衆無線LANのアクセスポイント「FREESPOT」にてインターネット接続が無料にご利用いただけます。
- ・ご利用の際は、「熱海市立図書館公衆無線LANサービス利用規約」をご確認ください。

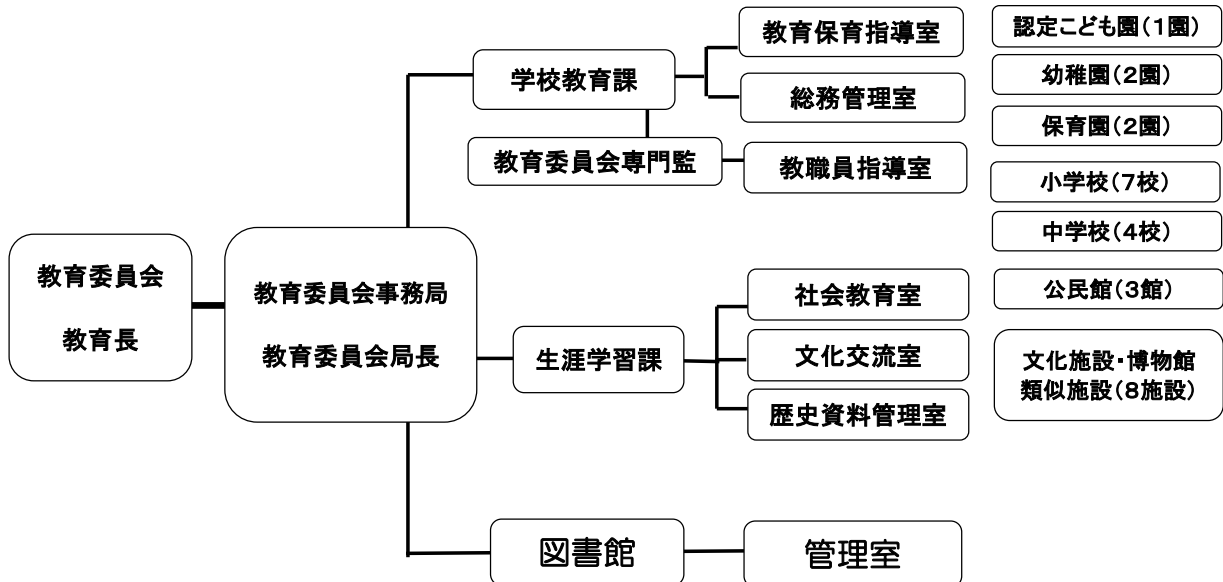
### 3. 電子図書館

#### ① 利用案内

- ・ライトノベル（文芸書）や実用書などの電子書籍やデジタル化された郷土資料を、インターネットにつながっているお手持ちのパソコン、スマートフォン、タブレット端末から24時間いつでも借りることができます。
- ・電子図書館の使用にはパスワードが必須となります。  
パスワードの設定は熱海市立図書館の受付カウンターで行ってください。
- ・利用者カードをお持ちで、パスワード未設定の方は、熱海市立図書館にご来館いただき、パスワードを発行していただく必要があります。その際には利用者カード及び氏名、生年月日、住所等を確認できるもの（運転免許証、保険証、学生証）などをお持ちください。
- ・利用者カードをお持ちで、すでにパスワードを設定されている方は、利用者ID 8桁（ハイフンなし）とパスワードを入力していただければ、ご利用になれます。ただし、2018年11月以前にパスワードを大文字で設定された方は全て小文字で入力していただかないとログインができませんので、ご了承ください。

## 6.熱海市教育委員会機構図

【令和6年度】(令和6年4月1日現在)



図書館長 — 管理室長 — 職員  
(5)  
会計年度任用職員  
(6)

## 7. 事務分掌一覧(令和6年4月1日現在)

図書館	管理室	
		1. 図書館の管理運営及び事業計画に関すること。 2. 寄贈及び委託資料に関すること。 3. 移動図書館並びに貸出文庫の編成及び巡回に関すること。 4. 読書会、鑑賞会、展示会その他各種集会の主催及び奨励に関すること。 5. 図書館情報ネットワークに関すること。 6. 歴史資料、文化資料、書物等のデジタルデータの活用に関すること。

## 8. 令和6年度に取り組むべき政策目標（政策課題）

### 1. 図書館の目標・課題

「歴史に学び 未来を築く 市民の図書館」をコンセプトとし、熱海らしい図書館像の検討と更なるサービスの向上、利便性の向上に努める。また、建物改修工事に伴う図書館の利用制限について可能な範囲でサービスを継続する。

### 2. 図書館管理室の目標・課題

図書館基本方針実行プランを実行するとともに  
魅力ある図書館づくりによる来館者数と読書率の向上を目指す。

- (1) 図書館サービスの市民への広報、周知
  - ・図書館だよりを4月（春）、7月（夏）、10月（秋）、1月（冬）に作成発行。
  - ・広報あたまを活用した情報発信（毎月）。
  - ・市内新聞、FM熱海湯河原への情報提供や発信（毎月）
  - ・健康まつり（10月）及び福祉まつり（12月）に図書館職員が参加し、電子図書館利用方法等図書館をPR。
  - ・学校図書室担当教諭や学校司書及びPTA役員等を対象とした図書館利用説明会の実施。
- (2) 読書支援サービスの充実
  - ・ブックスタート事業（健康づくり課が行う7～8ヶ月児童相談に併せて実施）図書館へ来館しなくても本が24時間借りられる電子書籍のPRを実施して市民の利用促進を図る。
  - ・セカンドブック事業（新1年生対象、静岡県子ども読書アドバイザーと、連携し各校年1回実施）。
  - ・幼稚園、保育園、認定こども園及び親子ふれあいサロン（計11箇所）へ、図書司書が選書した絵本を団体貸出して届ける「おとどけパック」を年6回実施。
  - ・庁内担当部局と連携した図書特集コーナー設置（ジェンダー、自殺予防、高齢者支援、SDGs等）。
  - ・郵便局との包括連携協定に基づく事業（郵送による予約図書貸し出し、ブックバスが巡回困難地域の市民へも読書機会を提供）の検討。
  - ・初島漁協と連携した初島小中学校書籍貸出、返却（令和5年度から実施）。
- (3) レファレンスサービスの充実（中期計画）
  - ・図書館HP及び電子図書館「公開レファレンス」の充実（公開案件の精査及び案件増）。
  - ・国立国会図書館の「レファレンス協同データベース」への登録を目指す。
- (4) ブックバス（移動図書館者）運行による「集いの場」創出
  - ・ブックバス巡回による地域見守りや孤立しがちな高齢者との交流、ステーションでの書籍貸出、返却を行う。
  - ・施設からの要請により熱海ゆとりあの郷（西熱海町）及び海光園に令和6年4月からステーションを新設。
- (5) 電子図書館サービスの拡充
  - ・「読み放題」コンテンツを含めた一般書の増加及びデジタル化郷土資料公開資料を充実させ電子図書館閲覧回数を増加を目指す。（令和5年度 6,385回 → 令和6 7,000回 10%増加）
  - ・中学生、高校生向けの選書を学校司書と連携して実施する。
  - ・授業における電子図書館サービスの郷土資料を活用。（小学3年生、総合教育等）
- (6) 郷土資料の整備、活用
  - ・熱海市所有郷土資料等（図書館所蔵資料を含む）を整理・仕分けし、後年へ引き継ぐために「（仮称）熱海郷土資料等デジタルアーカイブ」を構築し登録したうえで、ホームページ等での公開を目指す。
  - ・図書館所蔵郷土資料は企画展示コーナーで紹介（令和6年度は年3回展示替えを予定）
  - ・歴史資料管理室と連携した事業実施（起雲閣企画展示室「熱海市役所のお宝展」）。

## 9. 予算及び決算

項目	令和5年度予算現額			令和5年度決算額		
	金額(千円)	構成比	人口一人当たり(円)	金額(千円)	構成比	人口一人当たり(円)
一般会計総額	24,433,251	100.00%	727,115	21,981,698	100.00%	654,159
教育費	1,515,666	6.20%	45,105	1,400,399	6.37%	41,675
社会教育費	391,819	1.60%	11,660	370,178	1.68%	11,016
図書館費 (人的経費除く)	70,330	0.29%	2,093	66,242	0.30%	1,971
人的経費	64,937	0.27%	1,932	65,938	0.30%	1,962
図書館費のうち資料購入費	9,521	0.04%	283	9,475	0.04%	282
図書館費＋ 職員人件費合計	135,267	0.55%	4,025	132,180	0.60%	3,934

\*人口は令和6年3月末時点の 33,603 人で計算。

令和6年度当初予算額 図書館費事項別明細 (人事研修室予算職員人件費を含む)

節	金額(千円)	説明	詳細
1 報酬	10,022	図書館協議会委員報酬 132 会計年度任用職員報酬 9,890	
2 給料	28,400	正規職員7人、会計年度任用職員5名	人事研修室予算の人的経費(報酬・給料・職員手当・共済費・旅費(費用弁償))の合計は、66,442千円
3 職員手当	16,900	正規職員7人、会計年度任用職員5名	
4 共済費	10,739	正規職員7人、会計年度任用職員5名	
7 報償費	1,290	講師・ボランティア謝礼、記念品	
8 旅費	608	職員旅費 95 会計年度任用職員費用弁償 513	
10 需用費	10,638	消耗品費 3,008 燃料費 133 印刷製本費 129 光熱水費 6,667 修繕料 701	雑誌新聞等1,726、その他事務用品等 ブックバス燃料費 新聞合綴製本代 電気料・水道料 ブックバス点検修繕、施設修繕等
11 役務費	985	通信運搬費 914 手数料 22 保険料 49	電話代・郵便料・インターネット接続料 古紙回収手数料 ブックバス・図書資料保険料
12 委託料	22,473	システム保守・清掃・温泉誌販売業務	
13 使用料及び 賃借料	52,354		電子書籍使用料1,835 システムリース料3,374 建物借上料46,200、その他945
17 備品購入費	31,803		図書資料購入費10,192 移動図書館車両購入費19,889
18 負担金補助 及び交付金	557	負担金	東電建物管理費負担金466 その他91
20 貸付金	40	釣銭資金	
計	186,809		

## 10. 図書館資料

### (1) 所蔵図書等の内訳及び貸出冊数

(令和6年3月31日現在)

		蔵書冊数	構成比	貸出冊数	構成比
		(A)	(%)	(B)	(%)
一般	0 総記	6,374	3.37%	810	0.80%
	1 哲学・宗教	6,461	3.42%	1,637	1.61%
	2 歴史・地理	14,698	7.78%	3,813	3.75%
	3 社会科学	17,762	9.40%	3,342	3.28%
	4 自然科学	8,310	4.40%	3,172	3.12%
	5 技術・工業	5,844	3.09%	4,537	4.46%
	6 産業	2,605	1.38%	1,099	1.08%
	7 芸術	9,988	5.29%	3,560	3.50%
	8 言語	2,200	1.16%	638	0.63%
	9 文学・その他	48,332	25.58%	42,494	41.76%
	児童図書	20,878	11.05%	21,525	21.15%
	絵本	11,124	5.89%	3,410	3.35%
	参考図書	5,982	3.17%	30	0.03%
	大活字本	459	0.24%	378	0.37%
	郷土資料	16,066	8.50%	840	0.83%
	課題図書	0	0.00%	123	0.12%
	雑誌	6,558	3.47%	6,310	6.20%
	視聴覚資料	1,503	0.80%	2,598	2.55%
	紙芝居	703	0.37%	323	0.32%
	電子書籍	3,080	1.63%	700	0.69%
	相互貸借			427	0.42%
	合計	188,927	100%	101,766	100%

※「構成比」については、小数点2位以下を四捨五入し計上しているため、合計が100%にならない場合があります

### (2) 視聴覚資料の内訳

種別/区分け	所有数	貸出数
テープ	16	0
VTR	8	0
DVD	628	1,655
CD	851	943
合計	1,503	2,598



## (3) 受入雑誌、新聞（購入分）

令和6年3月31日現在

## 月刊誌

No.	雑誌名
1	アニメージュ
2	VERY (ヴェリイ)
3	栄養と料理
4	オール讀物
5	おとなの週末
6	音楽の友
7	家庭画報
8	きょうの健康
9	きょうの料理
10	クーヨン
11	群像
12	芸術新潮
13	健康365
14	厚生労働
15	月刊 碁ワールド
16	サライ
17	趣味の園芸
18	ジュリスト
19	将棋世界
20	小説現代
21	小説新潮
22	新潮
23	JTB時刻表
24	月刊自家用車
25	すてきにハンドメイド
26	正論
27	世界
28	ダ・ヴィンチ
29	短歌研究
30	中央公論
31	図書館雑誌
32	日経WOMAN
33	日経エンタテインメント
34	日経トレンドイ
35	日経PC21
36	日経マネー
37	Newton
38	ノジュール
39	non'no

## 月刊誌

No.	雑誌名
40	Hanako
41	母の友
42	月刊VOLLEY BALL
43	PHP
44	BE-PAL
45	月刊 武道
46	文學界
47	文藝春秋
48	Precious
49	フローリスト
50	月刊 ホテル旅館
51	みんなの図書館
52	MUSICA
53	MEN'S non'no
54	山と溪谷
55	ランナーズ
56	歴史人
隔週	
57	Number
月2回	
No.	雑誌名
58	オレンジページ
59	キネマ旬報
60	クロワッサン
61	婦人公論
62	PRESIDENT
季刊(年4回)	
63	温泉
64	温泉科学
65	季刊 観光とまちづくり
66	この本読んで!
67	飛ぶ教室
68	Baby-mo
69	wan
70	ねこ
71	プレジデントFamily
72	MEN'S CLUB
73	メスのスタイルブック

## 隔月

No.	雑誌名
74	暮らしの手帖
児童雑誌	
No.	雑誌名
75	こどもとしょかん
76	かがくのとも
77	子供の科学
78	こどものとも
79	こどものとも0・1・2
80	こどものとも年少版
81	ジュニアエラ
82	小学8年生
83	たくさんのふしぎ
84	ちいさなかがくのとも
85	nicola
週刊誌	
No.	雑誌名
86	AERA
87	サンデー毎日
88	週刊エコノミスト
89	週刊新潮
90	週刊ダイヤモンド
91	週刊文春
92	Newsweek
新聞(購入分のみ)	
No.	新聞名
1	朝日新聞
2	毎日新聞
3	讀賣新聞
4	静岡新聞
5	日本経済新聞
6	東京新聞
7	産経新聞
8	スポーツニッポン
9	ジャパントイムス
10	小学生新聞
11	熱海新聞
12	伊豆毎日新聞
13	図書新聞

【新聞の保存】

新聞名	製本しているもの	備考
熱海新聞	昭和12年7月・昭和14年(2月欠) 昭和27.28.30.32.35年 昭和36年1月～6月 昭和38年～平成3年12月28日	(以降伊豆新聞に引継ぐ)
伊豆新聞 熱海新聞	昭和42年 昭和44年～平成3年12月30日 平成4年4月1日～令和3年12月	(昭和48年欠) 伊豆新聞は、熱海新聞と社名を継承
熱海新報	昭和43年1月～平成7年2月1日	
伊豆毎日新聞	昭和29年・31年 昭和35年～令和3年12月	(昭和44年欠)
サンデータイムス 東名新聞	昭和40年1月～44年11月17日 昭和44年11月18日～平成元年12月	昭和44年11月18日より東名新聞
日刊アタミ デーリー熱海 マイタウン 21	平成2年1月11日～平成8年6月30日 平成9年1月7日～平成13年8月13日 平成13年10月1日～平成13年12月15日	
東海民報	昭和33.34.39.40年 昭和42年～46年	
東海日報	昭和47年～56年12月 昭和57年1月10日～57年12月12日 昭和58年1月23日～59年4月26日	
静岡新聞	平成7年1月～平成18年12月31日	以降原紙で保存
毎日新聞(静岡版)	昭和45年～49年 昭和57年～平成17年12月	(平成6年欠)
報知新聞(静岡版)	昭和7年2月2日～昭和17年6月30日	

縮刷版	保存しているもの	備考
日本経済新聞縮刷版	昭和24年5月～8月	
毎日新聞縮刷版	昭和25年9月～平成5年3月	昭和32.1月・32.3月・33.2月 34.12月・35.11月欠
朝日新聞縮刷版	昭和35年1月～令和6年1月	昭和37年6月欠
讀賣新聞縮刷版	昭和33年9月～令和6年1月	昭和45年1月欠
伊豆新聞縮刷版	昭和47年1月～昭和48年12月	

【住宅地図】

熱海市	伊東市	函南町	三島市
裾野市	御殿場市	沼津市南部	沼津市北部
下田市	東伊豆町・河津町	伊豆の国市	伊豆市
松崎町・西伊豆町	清水町	長泉町	小山町
南伊豆町	湯河原・真鶴町	小田原西部	小田原東部
箱根町			

【電話帳】

ハローページ	静岡県内各地域版・東京都内・神奈川県内
タウンページ	静岡県内各地域版・東京都内・神奈川県内

## 11. ベストリーダー

### 〈一般書〉

順位	タイトル	著者名	出版者	複本数	回数
1	汝、星のごとく	皿良 ゆう//著	講談社	2	40
2	街とその不確かな壁	村上 春樹//著	新潮社	2	35
3	審議官	今野 敏//著	新潮社	1	32
4	老害の人	内館 牧子//著	講談社	2	31
5	御留山 25	佐伯 泰英//著	文藝春秋	2	29
6	腹筋・顔体大全	村木 宏衣//著	日経BP社	1	28
6	60代からの鎌田式ズボラ筋トレ	鎌田 實//著	エクスナレッジ	1	28
6	カラダが10歳若返る鎌田式ずぼらストレッチ	鎌田 實//著	宝島社	1	28
7	老人ホテル	原田 ひ香//著	光文社	1	27
7	家でも外でも転ばない体を2カ月でつくる!	安保 雅博//著	ずばる舎	1	27
7	プロが教える庭づくりと庭木の育て方	永井 淳一//著	日本文芸社	1	27
7	署長シンドローム	今野 敏//著	講談社	1	27
7	食事でムセない!飲み込みづらい声がかすれるセキ込む口が濁くを克服	平野 浩彦//著	文響社	1	27

### 〈児童書〉

順位	タイトル	著者名	出版者	複本数	回数
1	ノラネコぐんだんうみのたび	工藤 ノリコ//著	白泉社	2	29
1	ほねほねザウルス 22	カバヤ食品株式会社//原案 監修	岩崎書店	2	29
1	ノラネコぐんだんラーメン屋さん	工藤 ノリコ//著	白泉社	2	29
2	ほねほねザウルス 26	カバヤ食品株式会社//原案 監修	岩崎書店	2	26
3	ほねほねザウルス [1]	カバヤ食品株式会社//原案 監修	岩崎書店	2	25
4	ほねほねザウルス 2	カバヤ食品株式会社//原案 監修	岩崎書店	2	24
4	ほねほねザウルス 25	カバヤ食品株式会社//原案 監修	岩崎書店	2	24
4	ほねほねザウルス 20	カバヤ食品株式会社//原案 監修	岩崎書店	2	24
4	ほねほねザウルス 27	カバヤ食品株式会社//原案 監修	岩崎書店	2	24

### 〈電子書籍〉

順位	タイトル	著者名	出版者	ライセンス数	回数
1	ウクライナ危機で世界はどう変わるのか	神保 謙//著	ディスカヴァー・トゥエンティワン	1	10
2	レンチン大全		扶桑社	1	8
3	あげ筋トレ	anna//著]	KADOKAWA	1	7
3	るるぶ伊豆 '22		JTBパブリッシング	1	7
3	999ひきのきょうだいのおひっこし	木村 研//文	[モーニング]	2	7
3	イチケイのカラス 上	浅見 理都//原作	扶桑社	1	7
3	Re:ゼロから始める異世界生活 1	長月 達平//著	KADOKAWA	1	7

<視聴覚資料>

<CD>

順位	タイトル	アーティスト名	出版者	所蔵数	回数
1	35th Covers Best	坂本 冬美//歌	ユニバーサルミュージック	1	20
2	ソフトリー	山下 達郎//演奏	ワーナーミュージック・ジャパン	1	17
3	ベストコレクション32	松山 千春/歌	ポニーキャニオン	1	15
4	ストレス解放!夜に効く眠りのためのヒーリング	宮下 富実夫/作曲,演奏	エイバックス・マーケティング・コミュニケーションズ	1	14
5	凱旋コンサート	反田 恭平//演奏	NEXUS (制作)	1	13
6	若大将ベスト	加山 雄三//歌	ドリーミュージック	1	12
6	美空ひばりSymphonic Works	美空 ひばり//歌	日本コロムビア	1	12
7	ここにいるよ	中島 みゆき//歌	ヤマハミュージックコミュニケーションズ	1	11

<DVD>

順位	タイトル	監督名	出版者	所蔵数	回数
1	ノマドランド	加I・ツァイ//監督 脚本 編集 制作	ウォルト・ディズニー・ジャパン	1	26
2	家康、江戸を建てる	門井 慶喜//原作		1	21
3	綾小路きみまろ超特撰!爆笑ライブベストセレクション	綾小路 きみまろ//作 演出 構成 出演		1	18
4	ひつじのショーン 'vol. 2	リチャード・ゴルソウスキー/監督	ウォルト・ディズニー・スタジオ・ジャパン	1	17
4	散り椿	木村 大作//監督 撮影	東宝	1	17
4	おさるのジョージ '2		ジェネオン・ユニバーサル・エンターテイメント	2	17
4	ウォーキングwithダイナソー	ハリ・ウッド//監督	20世紀フォックスホームエンターテイメント	1	17
5	護られなかった者たちへ	瀬々 敬久//監督	アミューズソフト	1	16
5	プーと大人になった僕	マーク・フォスター//監督	ウォルト・ディズニー・ジャパン	1	16
6	ファンタスティック・ビーストとダンブルドアの秘密	デビッド・レイツ//監督	ワーナー・ブラザースホームエンターテイメント	1	15
6	ひつじのショーン 'vol. 1	リチャード・ゴルソウスキー/監督	ウォルト・ディズニー・スタジオ・ジャパン	1	15
7	映画すみっこぐらし	大森 貴弘//監督	DMM.com	1	13
7	トムとジェリー 夢のチョコレート工場	ブイクワット//監督 制作	ワーナー・ブラザースホームエンターテイメント	1	13
7	記憶屋	平川 雄一郎//監督	kADOKAWA	1	13
7	ハリーポッターと賢者の石	クリス・コロンバス/監督	ワーナー・ホーム・ビデオ	1	13

<郷土資料>

順位	タイトル	著者名	出版者	所蔵数	回数
1	熱海物語 続	太田 君男/著	太田 君男	10	22
2	熱海物語	太田 君男/著	国書刊行会	9	15
3	熱海歴史年表	熱海市/編	熱海市	11	13
3	熱海を語る	熱海市市長公室企画課/編	熱海市	9	13

## 12. 令和5年度 主要実施事業

事業名	内 容	回数	参加人員
レファレンス業務	図書館利用者が学習・研究・調査を目的として必要な情報・資料などを求めた際に、図書館員が情報そのものあるいはそのために必要とされる資料を検索・提供・回答する。	247	来館、電話 文書、メール 簡易レファレンスも含む。
リクエスト・予約	利用したい資料が貸出中の「予約」 当館所蔵していない資料の「リクエスト」	7,676	窓口にて申請 予約はWebも可
相互貸借	当館に所蔵していない資料については、県内外の図書館から借りることができる。	貸出 241 借受 528	
利用者開放 インターネットサービス 静岡新聞データベース 日経テレコン	4階フロアにてインターネットと静岡新聞データベース +日経テレコンの閲覧サービスを提供	利用者数 430	
コピーサービス	図書館に所蔵する資料について、著作権法の規定 範囲内でコピーすることができる。 4階フロアのコピー機で資料の複写サービスを提供	白黒10円 2,659 カラー50円 123	窓口にて申請
ブックスタート	「7～8カ月児相談」の赤ちゃんに、おすすめ本2冊などが 入ったブックスタートパックをメッセージを添えながら 手渡します。	12	対象者数66人 配布児 66人 配布率 100%
おとどけパック	園児一人ひとりが良質な絵本を通して豊かな人生を歩め るよう、子どもが集まる場所に図書館司書が選書した 絵本をパックで届けます。	6	お届け先11か所
セカンドブック	小学校1年生を対象に、図書館職員がおすすめする本の中 から1冊を選んでもらいプレゼントします。	7	対象者数113人 配布児 113人 配布率 100%
本のリサイクル市	除籍規定による除籍本、保存切れ雑誌、市民からの寄贈 資料のうち蔵書として受け入れなかった図書の有効活用 として市民に無料配布します。	3	約1,500冊
読書感想画教室	好きな本を読んで感想を絵にすることを学びます。 (小学生対象)	2	39人
図書館講座	【本の修理講座】「図書館のための簡単な本の修理」監 修高岡容子先生を招き、本の修理講座を開催した。	1	10人
おはなし会	幼児、低学年児童を対象に絵本・紙芝居の読み聞かせを 行い、本との出合いの機会をつくります。 (毎月第1・第3土曜日実施)	23	107人
あたま図書館くらぶ	小学生を対象に、毎回テーマを決めて本を紹介します。	10	157人

【令和5年度 特集・展示】 特集24・展示7・関連企画6・その他3

○3階 DreamBookコーナー

期間	タイトル・内容
3/1～4/27	【一篇の寝る前読書】 眠りにつくその前に、サクッと読める短編集を中心に集めた。
4/29～6/29	【図書館を知ろう】 5月は図書館振興の月であることから、図書館のことを知ってもらうために図書館に関する本を集めた。
6/1～6/29	【男女共同参画週間特集】 6/23～6/29の男女共同参画週間に合わせて、チラシやポスターとともに関連する本を集めた。
7/1～8/31	【夏休みに読みたい本】 中学生・高校生向けの課題図書を中心に集めた。
9/1～9/30	【実は気になる認知症の話】 9月の世界アルツハイマー月間にちなんで、長寿介護課と協働し、認知症予防や認知症の人への関わり方に関する本をチラシやポスターとともに特集した。
9/1～11/8	【数字と科学】 日常生活では活用している実感が薄いかもしれない「数字」と「科学」について、より身近に感じることができるような本を集めた。
10/1～11/8	【図書館で割箸プロジェクト】 秋の読書週間に合わせて、公園緑地課と協働し森林や林業に関する本を集めた。
12/1～1/25	【外国文学を読んでみよう】 普段あまり読みなれない外国文学作品を集めた。
1/27～3/28	【気になる話題をサクッと読む】 社会問題や歴史、教育など様々な問題を知ることができる、幅広い分野のコンテンツがまとまった小冊子「ブックレット」を中心に集めた。
2/10～2/29	【知っておきたいジェンダー】 3月8日の「国際女性デー」に先立ってジェンダー平等や性教育に関する本を集めた。
3/1～3/31	【支えあおう 心といのち】 3月は、「自殺対策強化月間」と自殺対策基本法に位置づけされており、「心の健康」や「ストレス軽減」に関する本を集めた。

○4階特集

期間	タイトル・内容
4/1～6/29	【すこやか健康特集】 新たな環境や季節の変わり目に備えて、病気の予防や健康的な習慣など、日々の健康に関する本を集めた。
6/10～7/14	【ポルトガルと熱海～アズレージョとモザイクタイル～】 熱海国際交流協会と協力し、ジャカラダの開花時期に合わせて、ポルトガル伝統のアズレージョ（タイル）と熱海のレトロなタイルに関する本を中心にポルトガルと熱海の関連性が垣間見える資料を集めた。
7/1～8/31	【旅】 自分なりの旅を見つける手助けをする本を集めた。
9/1～11/8	【本を味わう】 食べ物に関係した本を集めた。
12/1～1/25	【いろいろな本の顔】 表紙にインパクトがある、興味を引く本を集めた。
1/27～3/28	【インターネットを使いこなそう！】 電子図書館の利用促進を図るため、インターネット関係の本を集めた。また、電子図書館の利用方法などの広報物を設置・配布した。

○5階特集

期間	タイトル・内容
4/1～6/29	【みんなでつくろうお花畑】 暖かく花が咲き誇る季節になり、動物や花などの本を集めた。
7/1～8/31	【夏休みに読みたい本】 小学生の課題図書を中心に集めた。
7/1～8/31	【夏を満喫する】 読書感想文の書き方や自由研究、実験や工作の本など、夏休みの宿題に役立つ本を集めた。
9/1～11/8	【みんなのどうぶつえん】 動物に関する本を集めた。
12/1～1/25	【冬のおたのしみ】 冬を楽しく過ごせるような本を集めた。
1/27～2/29	【ふじさん】 富士山の日(2月23日)にちなみ、子ども向けの富士山に関する本を集めた。
1/27～3/28	【ふしぎないきもの】 干支の辰をはじめとした、空想上の生き物に関する本を集めた。

○4階展示

期間	タイトル・内容
3/16～5/21	【熱海の桜と牧野富太郎】 あたま桜の鑑定を行った学者であるとも云われている植物学者牧野富太郎と、伊豆半島の植物を独自に研究した故 忍田中氏の資料を中心に、熱海の桜とゆかりのある人物の資料を紹介した。
5/25～7/23	【昔の熱海 観光絵葉書展2】 熱海の名所やホテル・旅館の絵葉書展示の第2弾。観光地熱海の活気ある様子を新たな資料も加え紹介した。
7/25～8/2	【森村誠一先生 追悼特集】 記帳台を設けるとともに、熱海ゆかりの作家、故・森村誠一先生に関連する資料や本を集めた。
8/4～9/24	【熱海の昔の災害 ー関東大震災・熱海大火ー】 災害への認識を深め、知識や経験を後世に伝えていくために熱海での関東大震災及び熱海大火の被害状況等を書籍と写真パネルで展示した。
9/30～12/24	【没後60年 佐佐木信綱と熱海】 没後60年を迎えた佐佐木信綱と熱海のつながりについて紹介した。
1/4～3/10	【鳥が眺めた観光地】 日本全国の観光地を描いた鳥瞰図を紹介した。
3/14～6/16	【郷土を知ろう～泉・伊豆山～】 泉・伊豆山地区の見どころを紹介するとともに、歴史や印象的な場所の資料を展示した。

○関連企画

期間	タイトル・内容
4/1～6/29	【こども読書週間関連】 お花や虫たちのぬりえを特集期間中に行い、児童室内にお花畑を完成させた。
9/1～11/8	【読書週間関連】 児童本を借りてくれた方に5冊ごと1枚のシールを配布し、動物をかたどった台紙に貼り、みんなで本を読んで動物園を作った。
9/1～11/8	【読書週間関連】 今年度の標語「私のペースで しおりは進む」をもとに、本を借りてくれた方に熱海市立図書館オリジナル「しおり」をプレゼントした。
10/1～11/8	【図書館で割箸プロジェクト関連】 公益財団法人静岡県グリーンバンクから寄贈された700袋の割箸を本を借りた方に配布した。
1/4～無くなり次第終了	【本の福袋】 福袋には、図書館職員が選んだ本が2・3冊入っており、袋の中がみえないようになっている。来館者に大人気の新春企画を今年も行った。
3/1～3/31	【自殺対策強化月間関連】 啓発品の入ったポーチの配布を特集とあわせて行った。

○その他

期間	タイトル・内容
11/16～12/17	【「ATAMI ART GRANT 2023」関連】 「ATAMI ART GRANT 2023」の参加アーティスト RAU(都市と芸術の応答体)の作品を展示した。
12/1～12/20	【クレヨン王国読書感想画コンクール関連】 クレヨン王国読書感想画コンクール入選作品を展示した。
12/7～1/28	【「熱海市役所のお宝展 その4」関連】(起雲閣にて開催) 『「大正の広重」吉田初三郎の鳥瞰図』をテーマに開催に際し、本館が所蔵する資料80点を貸出し、うち39点が展示された。



### 13. 利用状況

#### (1) 図書館の利用状況（本館・移動図書館）

令和5年4月1日～令和6年3月31日

年間開館日数 本館 276日・移動図書館171日

区 分	本 館	移動図書館	合 計
貸出人数	30,853 (電子図書館含む)	3,166	34,019
貸出冊数	91,248 (電子図書館含む)	10,518	101,766
登録者総数	22,883	2,856	25,739
実利用人数	2,341	216	2,557

#### (2) 電子図書館の利用状況

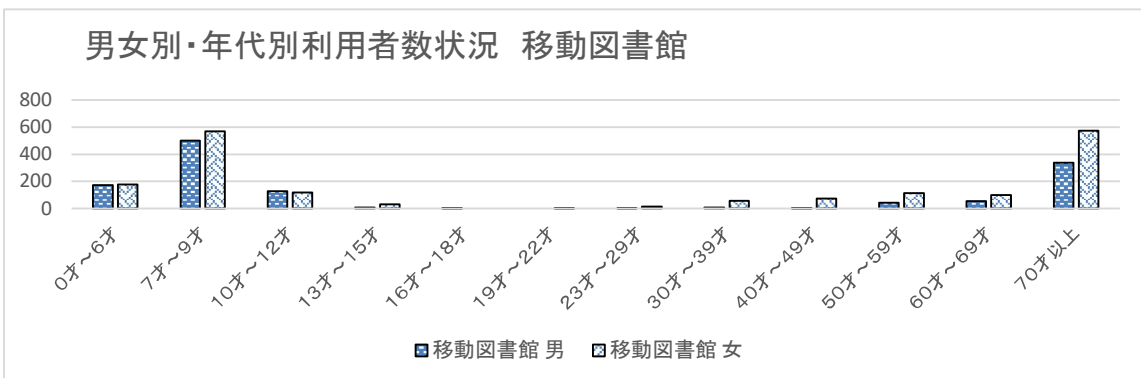
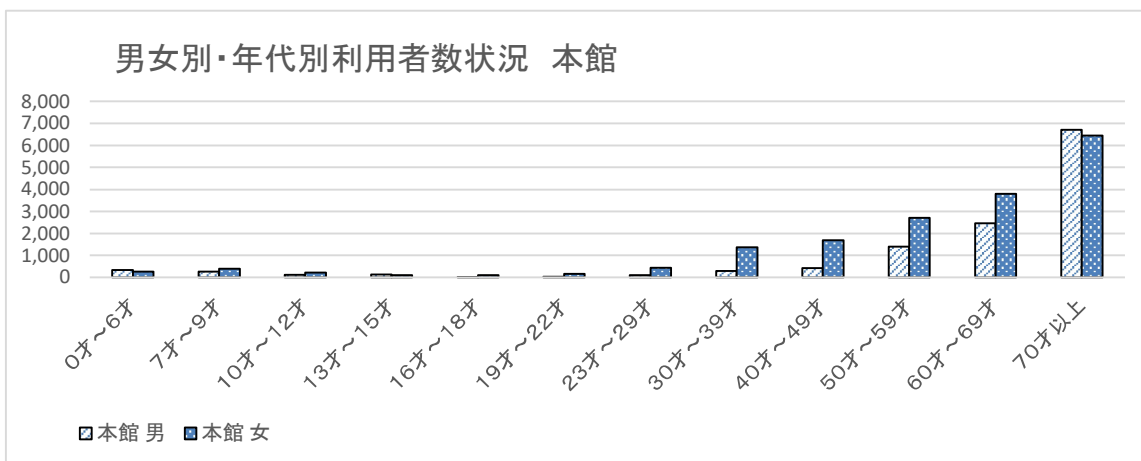
令和5年4月1日～令和6年3月31日

貸出冊数	1,186
閲覧回数	6,385

(3) 男女別・年代別貸出者数状況（本館・移動図書館）

令和5年4月1日～令和6年3月31日

区 分	本 館		移動図書館		合 計		比 率
	男	女	男	女	男	女	
0才～6才	602		349		951		2.88%
	342	260	173	176	515	436	
7才～9才	657		1,071		1,728		5.23%
	261	396	502	569	763	965	
10才～12才	342		245		587		1.78%
	116	226	127	118	243	344	
13才～15才	242		36		278		0.84%
	136	106	7	29	143	135	
16才～18才	104		1		105		0.32%
	8	96	1	0	9	96	
19才～22才	195		3		198		0.60%
	29	166	0	3	29	169	
23才～29才	524		14		538		1.63%
	95	429	1	13	96	442	
30才～39才	1,660		63		1,723		5.22%
	295	1,365	6	57	301	1,422	
40才～49才	2,113		73		2,186		6.62%
	425	1,688	1	72	426	1,760	
50才～59才	4,104		155		4,259		12.90%
	1,397	2,707	42	113	1,439	2,820	
60才～69才	6,253		153		6,406		19.40%
	2,450	3,803	53	100	2,503	3,903	
70才以上	13,158		911		14,069		42.60%
	6,715	6,443	337	574	7,052	7,017	
男女・年代別小計	29,954		3,074		33,028		100%
	12,269	17,685	1,250	1,824	13,519	19,509	
団体貸出	899		92		991		
総 計	30,853		3,166		34,019		



(4) 月別の貸出者数・冊数（本館・移動図書館）

令和5年4月1日～令和6年3月31日

令和 5年度	本館開 館日数	移動図 書館開 館日数	貸 出 者 数 (人)			貸 出 冊 数 (冊)		
			本 館	移動図書館	計	本 館	移動図書館	計
4月	25	16	2,770	276	3,046	7,926	986	8,912
5月	23	13	2,690	290	2,980	8,018	943	8,961
6月	25	16	2,575	387	2,962	7,743	1,153	8,896
7月	25	17	2,703	224	2,927	7,711	774	8,485
8月	26	13	2,575	118	2,693	7,537	444	7,981
9月	25	16	2,581	363	2,944	7,752	1,152	8,904
10月	25	16	2,918	393	3,311	8,544	1,335	9,879
11月	6	8	867	158	1,025	3,736	506	4,242
12月	24	16	2,695	275	2,970	7,970	915	8,885
1月	23	14	2,938	230	3,168	8,469	791	9,260
2月	24	15	2,732	255	2,987	7,926	861	8,787
3月	25	15	2,809	197	3,006	7,916	658	8,574
計	276	175	30,853	3,166	34,019	91,248	10,518	101,766

注 団体貸出を含む。

本館の貸出冊数は電子図書館含む。

## (5) 移動図書館車「かもめ号」巡回実績

令和5年4月1日～令和6年3月31日

地区名	ステーション	巡回曜日	貸出人数	貸出冊数
		時 間	(人)	(冊)
多賀	多賀小学校グラウンド	第1・第3 火/第2・第4 水	592	1,556
		12:45～13:30		
網代	いとう漁協網代支所	第1・第3 火	220	987
		13:45～14:15		
多賀	和田木町内会防災倉庫前	第1・第3 火	72	391
		14:30～15:00		
多賀	南熱海支所	第1・第3 火	51	149
		15:15～15:45		
桃山	桃山小学校	第1・第3 水	66	211
		12:50～13:20		
桃山	熱海中学校	第1・第3 水	15	27
		14:20～14:50		
伊豆山	伊豆山中央バス停横	第1・第3 水	65	219
		15:10～15:40		
泉	泉小中学校	第1・第3 木	201	647
		13:00～13:30		
泉	泉支所	第1・第3 木	70	326
		14:00～14:30		
泉	ネオ・サミット湯河原	第1・第3 木	175	497
		14:50～15:20		
中央町	熱海市役所前	第1・第3 金	79	267
		12:10～13:00		
伊豆山	七尾団地集会場	第1・第3 金	96	493
		13:45～14:15		
伊豆山	伊豆山小学校	第1・第3 金	226	572
		14:30～15:30		
多賀	フレンズ南熱海	第2・第4 水	95	399
		13:45～14:15		
多賀	多賀中学校	第2・第4 水	29	59
		14:45～15:15		
小嵐	第二小学校	第2・第4 木	325	1,015
		12:30～13:30		
多賀	下多賀神社	第2・第4 水	163	543
		14:00～14:30		
多賀	上多賀会館	第2・第4 水	77	291
		14:45～15:15		
西山	第一小学校	第2・第4 金	368	1,163
		12:45～13:30		
緑ガ丘	緑ガ丘公園	第2・第4 金	50	211
		13:45～14:15		
相の原	相の原団地バス停上駐車場	第2・第4 金	64	204
		14:45～15:15		
多賀	長浜海浜公園	第2・第4 日	28	97
		10:00～10:50		
多賀	大縄公園	第2・第4 日	39	194
		11:00～11:30		
	計		3,166	10,518

(6) 図書館活動の指標

1	貸出密度(人口1人当たりの貸出冊数)	貸出冊数/人口	3.03 冊	備考
2	実質貸出密度(登録者1人当たりの貸出冊数)	貸出冊数/登録者数	3.95 冊	貸出冊数 (雑誌・AV・電子書籍を含む) 101,766 冊
3	平均貸出冊数(1人1回)	貸出冊数/貸出人数	2.99 冊	貸出人数 34,019 人
4	人口1人当たりの蔵書冊数	蔵書冊数/人口	5.62 冊	蔵書冊数 (雑誌・AV・電子書籍を含む) 188,927 冊
5	人口1人当たりの資料購入費	資料購入費/人口	281.97 円	資料購入費 9,475 千円
6	人口千人当たりの購入冊数	購入冊数/人口×1,000	111.75 冊	資料購入数 3,755 冊
7	職員1人当たりの奉仕人口	人口/職員数	2,585 人	人口 33,603 人
8	職員1人当たりの貸出冊数	貸出冊数/職員数	7,828 冊	職員数 13 人
9	資料購入平均単価	資料購入費/資料購入数	2,523 円	登録者数 25,739 人
10	1冊当たり貸出コスト	図書館費/貸出冊数	651 円	図書館費 66,243 千円
11	貸出サービス実績	貸出冊数×資料平均単価	230,907 千円	※指標の数値は小数点2位以下 (7~13の項については小数点以下) を四捨五入した数値を記載しています。
12	貸出サービス指標 (図書館行政効果)	貸出サービス実績/図書館費	3.49	
13	市民1人当たりサービス効果			7,359 円
$\frac{\text{資料平均単価 (2,523円)} \times \text{貸出冊数 (101,766冊)} - \text{図書館費 (9,475千円)}}{\text{人口 (33,603人)}}$				
※サービス効果:図書館がなく、市民一人ひとりが本を購入したと仮定して、図書館の貸出サービスを金額に換算したもの。 図書館の貸出サービスを金額に換算したもの。				

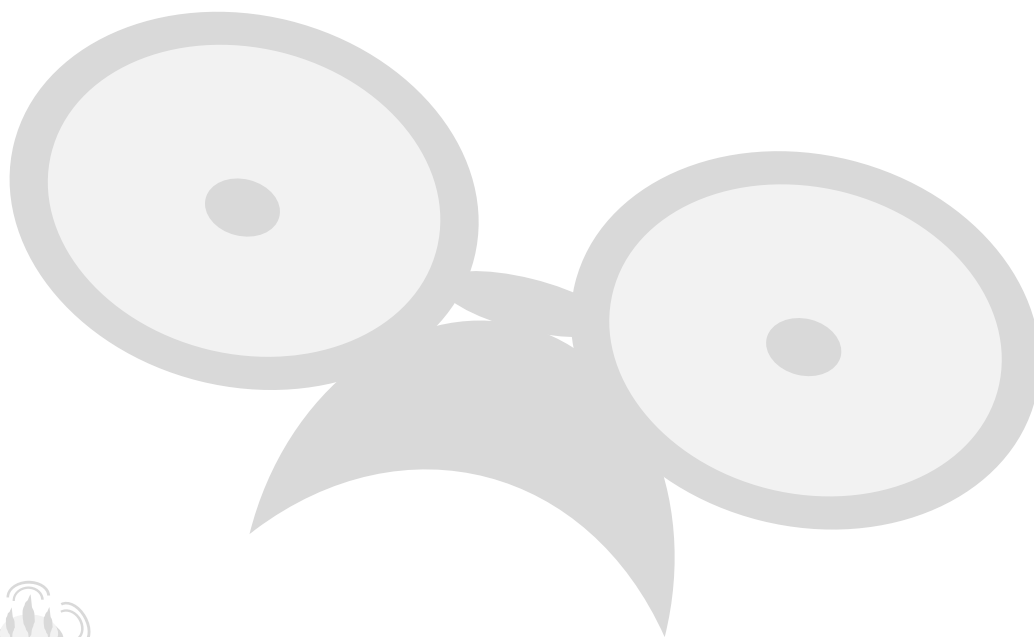
(7) 図書館利用状況の推移

(全体)

目 年度	項 人口 (人)	蔵書数 (冊)	登録者数 (人)	開館 日 (日)	来館者 延べ人数 (人)	貸出冊数 (冊)
平成26年度	38,284	196,580	15,090	287		130,132
平成27年度	37,927	194,630	15,961	286		124,286
平成28年度	37,612	188,707	16,342	283	125,655	113,829
平成29年度	37,225	183,552	16,936	285	128,654	114,767
平成30年度	36,848	181,015	17,444	281	169,363	112,729
令和元年度	36,437	184,808	18,168	284	147,054	116,184
令和2年度	35,721	184,339	23,198	240	68,057	101,096
令和3年度	34,973	186,499	24,521	282	80,341	111,243
令和4年度	34,301	188,585	25,089	283	97,541	104,723
令和5年度	33,603	188,927	25,739	276	99,771	101,766







発行日	令和6年11月
発行	熱海市立図書館
	熱海上宿町14番20号
	TEL 0557-86-6591
	FAX 0557-86-6593

