



創立100周年記念
図書館キャラクター「坪さん」



図書館年報

令和5年度(2023)



湯けむり薫る野中山の一角にある 熱海市立図書館4階内(上宿町)



熱海市立図書館



「歴史に学び 未来を築く 市民の図書館」

熱海市立図書館は、

1. 熱海の歩みを学べる図書館
2. 市民が集える図書館
3. 市民と共に創っていく図書館

を目指します。

熱 海 市
熱海市教育委員会

目 次

1	市 勢	・ ・ ・ ・ ・	1
2	図書館施設概要	・ ・ ・ ・ ・	1
3	館内案内図	・ ・ ・ ・ ・	2
4	図書館のあゆみ	・ ・ ・ ・ ・	3
5	図書館利用案内	・ ・ ・ ・ ・	7
6	熱海市教育委員会機構図	・ ・ ・ ・ ・	9
7	事務分掌一覧	・ ・ ・ ・ ・	9
8	令和5年度に取り組むべき政策目標（政策課題）	・ ・ ・ ・ ・	10
9	予算及び決算	・ ・ ・ ・ ・	11
10	図書館資料		
	（1）所蔵図書等の内訳及び貸出冊数	・ ・ ・ ・ ・	12
	（2）視聴覚資料の内訳	・ ・ ・ ・ ・	12
	（3）受入雑誌、新聞（購入分）		
	月刊誌、週刊誌、新聞等	・ ・ ・ ・ ・	13
	新聞の保存、住宅地図、電話帳	・ ・ ・ ・ ・	14
11	ベストリーダー		
	一般書、児童書	・ ・ ・ ・ ・	15
	電子書籍、視聴覚資料(CD、DVD)	・ ・ ・ ・ ・	16
12	令和4年度 主要実施事業・展示	・ ・ ・ ・ ・	17
13	利 用 状 況		
	（1）図書館の利用状況（本館・移動図書館）	・ ・ ・ ・ ・	21
	（2）電子図書館の利用状況	・ ・ ・ ・ ・	21
	（3）男女別・年代別貸出者数状況（本館・移動図書館）	・ ・ ・ ・ ・	22
	（4）月別の貸出者数・冊数（本館・移動図書館）	・ ・ ・ ・ ・	23
	（5）移動図書館車「かもめ号」巡回実績	・ ・ ・ ・ ・	24
	（6）図書館活動の指標	・ ・ ・ ・ ・	25
	（7）図書館利用状況の推移	・ ・ ・ ・ ・	25

1. 市 勢

令和5年3月31日現在

人 口 34,301人 (男15,550人、女18,751人)
世帯数 20,927世帯
位 置 東経 139度04分 北緯 35度05分
面 積 61.77K m²
広ぼう 東西 7,520m 南北 13,900m

2. 図書館施設概要

所在地 〒413-0018
熱海市上宿町14番20号
電 話 0557-86-6591
FAX 0557-86-6593
開 館 平成19年8月1日
複合施設 東京電力パワーグリッド株式会社熱海事務所建物内
構 造 SRC 6階建て 建物地上3～6階部分
建物延床面積 3,779.37 m²
図書館床面積 2,535.16 m²

	全体	熱海市エリア
階\合計	3,779.37 m ²	2,535.16 m ²
1階	534.11	131.40
2階	787.79	38.68
3階	787.79	757.39
4階	789.91	759.51
5階	813.48	787.48
6階	66.29	60.70

移動図書館 ブックバス「かもめ号」による

積載図書 約2,700冊

4. 図書館のあゆみ

大正

大正4年11月10日 大正天皇御大典記念として、熱海在住の坪内逍遙博士ほか有志の寄贈図書5,657冊をもとに熱海尋常高等小学校内に町立熱海図書館として創立

昭和

昭和 5年	4月	町の中心部、本町温泉療養所「諭瀛館」内に移転
昭和11年	7月	旧御用邸内に移転、逍遙先生記念町立熱海図書館と称す。
昭和12年	4月	市制施行とともに逍遙先生記念市立熱海図書館となる。
昭和19年	8月	館名を市立熱海図書館と改称する。
昭和21年	3月	戦時中、寺院などに疎開してあった蔵書を集め、日本十進分類法により分類整理して再開する。
昭和28年	6月	市役所新庁舎落成により同6階に移転 蔵書数 13,951冊
昭和33年	10月	巡回文庫、お茶の間図書館活動開始（グループ数15） 初島に配本開始 蔵書数 21,000冊
昭和39年	5月	月例文学講座開講 蔵書数 31,598冊
昭和42年	4月	市制施行30周年記念として文化会館が落成し、3階、中3階に図書館が併設される。館名を熱海市立図書館と改称する。
昭和44年	8月	ブックバスによる移動図書館活動開始
昭和46年	4月	網代地区、伊豆山地区に「子ども一日図書館」開設
昭和47年	8月	和田山地区、相の原地区に「ひととき図書館」を発足
昭和48年	4月	視聴覚障がい者用点字図書展示コーナー設置
昭和50年	8月	大型ブックバス購入、地域圏奉仕活動を拡大 ステーション数14
昭和52年	6月	市制施行40周年記念として、郷土資料室を整備し、温泉観光、歴史資料の充実を図る。
昭和56年	7月	大型ブックバス買替
昭和57年	5月	大活字本コーナー設置
昭和58年	7月	「83熱海ふるさと展」開催
昭和59年	6月	第2回「84熱海ふるさと展・目で見る災害の記録」開催

平成	昭和62年	4月	市制施行50周年並びに図書館新館開館20周年記念事業として、観光会館にて「熱海歴史写真及び資料展」開催
	平成元年	11月	映画と絵本の読み聞かせ会開催
平成2年		7月～8月	親子おはなし会開催
		11月	熱海古絵図展開催
平成4年		8月	世界の絵本展開催 世界41カ国の原書70冊、終了後小学校へ巡回
		9月	移動図書館車「かもめ号」買替
平成5年		10月	読書週間記念文化講演会開催 講師 杉本苑子氏
平成6年		4月	移動図書館車巡回数を月1回から2回とする
平成7年		3月	人形劇場開催 蔵書数 124,098冊
		4月	熱海市立図書館内に市史編さん室を設置
平成8年		10月	図書館創立80周年記念・第49回読書週間記念事業実施 文化功労賞受賞記念「杉本苑子コーナー」開設
		12月	「リサイクル・ブック・コーナー」開設
		2月	ボランティアによる「おはなし会」始まる
平成9年		5月	子どもの読書週間記念「しかけ絵本展」開催
		3月	市制施行60周年記念「熱海歴史年表」発刊
平成10年		7月	市制施行60周年記念「ふるさと今昔写真展」開催
			昭和50年代ベストセラーズ特集コーナー開設
平成11年		12月	図書館電算化準備に伴い休館
		2月	
平成12年		10月	第53回読書週間記念 人形劇開催
平成13年		1月	電算業務開始
平成14年		3月	第14回熱海生涯学習フェスタに初参加 「リサイクル本コーナー・熱海古絵図コーナー 製本実演コーナー・本の読み聞かせコーナー」開設
		3月	第15回熱海生涯学習フェスタに参加 「リサイクル本コーナー・芥川賞・直木賞作品コーナー 製本実演コーナー・本の読み聞かせコーナー」開設
		8月	南熱海支所図書閲覧室新設

平成15年	8月	ブックスタート開始
平成16年	7月	静岡県横断検索システム「おうだんくん」接続開始
平成17年	5月	「和とじ本」他貴重資料の燻蒸（移動燻蒸車使用）
平成17年	7月	図書館ボランティア養成講座開催（しずおか県民カレッジ主催） 〔7月～9月 10回〕
	11月	移動図書館車「かもめ号」買替
平成18年	3月	「熱海市子ども読書活動推進計画」 ～たくさんの本と出会えるまちを目指して～策定
	8月	親子手作り絵本教室開催（おだわら手作り絵本の会協力）
平成19年	3月	市制施行70周年記念 「熱海平成歴史年表」発刊
	6月～7月	移転準備のため休館
	7月	図書館システム更新
	8月1日	新図書館オープン （株東京電力熱海営業センター内3．4．5階 図書館カウンター業務に市民ボランティア導入
	10月	図書館コンセプト提示
	12月	図書館フェア開催
平成21年	5月～3月	熱海の歴史100枚の写真展（今井写真館寄託）
	9月～3月	緊急雇用創出事業（貴重資料登録整備事業）
平成22年	7月	5階児童室内に「子育て資料コーナー」開設 イメージキャラクター“ブックコッコ”命名
	7月～12月	緊急雇用創出事業（閉架書庫整備事業）
	10月～11月	国民読書年特別企画 記念講演会開催（第1弾・第2弾）
平成23年	1月	朗読会「雲」による館内での朗読会を開始。 令和5年1月解散
	10月	「熱海読み聞かせの会」 文部科学大臣賞受賞
平成24年	3月	「熱海市子ども読書活動推進計画（第二次計画）」 ～読書でつくるあたらしいみらい～策定
	5月	ブックトークを中心とする「あたま図書館くらぶ」立ち上げ
	10月	初島への支援事業として、初島小中学校でのおはなし会を開始
平成25年	3月	「熱海市新図書館構想」策定

平成27年	12月	図書館システム更新
	6月	創立100周年記念キャラクター 「坪さん」お披露目会
	8月	熱海市立図書館デジタルライブラリー公開開始
	11月	創立100周年記念式典・記念講演 「熱海市立図書館100年のあゆみ」 講師 梅原 郁三 氏
平成28年		2016年古絵図カレンダー配布
		創立100周年記念特別展
	12月	ヤングアダルトコーナーリニューアル
	3月	小学生向け記念講演・ウォークラリー 「坪さんゆかりの土地と図書館を知ろう！」
	4月	ヤングアダルトコーナーを「Dream Bookコーナー」 へ名称変更
	11月	図書館フェア開催
平成29年	12月	熱海市図書館協議会設置に伴い図書館条例を一部改正
	3月	第1期 熱海市図書館協議会開始
	6月	熱海市立図書館公式twitterアカウント運用開始
	12月	作家の森村誠一氏より寄贈された著書による 「森村誠一文庫」を開設
平成30年		図書館フェア開催
	12月	読書手帳・電子図書館・新聞データベースサービス 開始 図書館システム更新
令和元年	4月	セカンドブック事業 開始
令和2年		第2期 熱海市図書館協議会開始
	4月～5月	新型コロナウイルス感染症緊急事態宣言発令により休館 (4/11～5/31) 休館中予約受付・予約貸出のみ対応
令和3年	6月	第3期 熱海市図書館協議会開始
令和4年	11月～3月	保育園・幼稚園等10施設に絵本を届ける事業 通称「おとどけバック」実証実験(3回)

5. 図書館利用案内

1. 開館時間及び休館日

開館時間	火～日曜日	午前9時00分～午後6時00分 (児童室は午後5時まで)
休館日	毎週月曜日	国民の祝日に関する法律に定める日 (国民の祝日が土・日曜日に当たるときを除く) 年末年始(12月29日～翌年1月3日) 館内整理日(不定期) 資料特別整理期間(10日以内)

2. 館内奉仕

① 図書等の貸出

- ・利用は、どなたでも無料です。熱海市・湯河原町に住んでいる方、または市内に通勤、通学している方、別荘等を所有している方及びその家族、伊東市、沼津市、函南町の利用者カードを持っている方ならどなたでも借りることができます。ただし、貴重図書、郷土資料、参考図書は館内をご利用ください。(一部貸出し可能)
- ・貸出しは、1人1回、図書10冊、雑誌4冊、紙芝居3組、視聴覚資料(CD・DVD)3点、電子書籍3点以内で貸出期間は14日間です。(ただし、視聴覚資料の貸出期間は7日間です。)
- ・初めて本を借りるには、受付カウンターに申し出て、住所の証明ができるもの(運転免許証、健康保険証等)を提示してください。その場で「利用者カード」を交付いたします。
※別荘等所有者については、市民利用者カードまたは納税通知書、滞在先が確認できるものを提示してください。

② 図書等の返却

- ・返却図書等は、受付カウンターにお返しください。
- ・閉館時は、図書館入口のブックポストに入れてください。(CD・DVDはブックポストに入れると破損する恐れがあるので、カウンターに直接返却してください。)

③ 予約・リクエストサービス

- ・利用したい資料が貸出中のときは、「予約」をすることができます。
*WEB予約可
- ・利用したい資料が図書館にない場合、「リクエスト」することができます。他の図書館から借り受けたり、購入を検討したり、できるだけご希望にお応えできるようにします。

- ・予約・リクエストそれぞれ、図書5冊・雑誌3冊・CD及びDVD2点・紙芝居3組・電子書籍3点までです。ただし、雑誌・CD・DVD・紙芝居・電子書籍のリクエストは受け付けておりません。

④ レファレンス・サービス

- ・ある事柄について文献を調べたいとか生活上の問題や疑問など、資料探しのお手伝いをします。

⑤ コピー・サービス

- ・図書館の資料に限り、著作権法及び当館の定める範囲内を複写することができます。(有料)

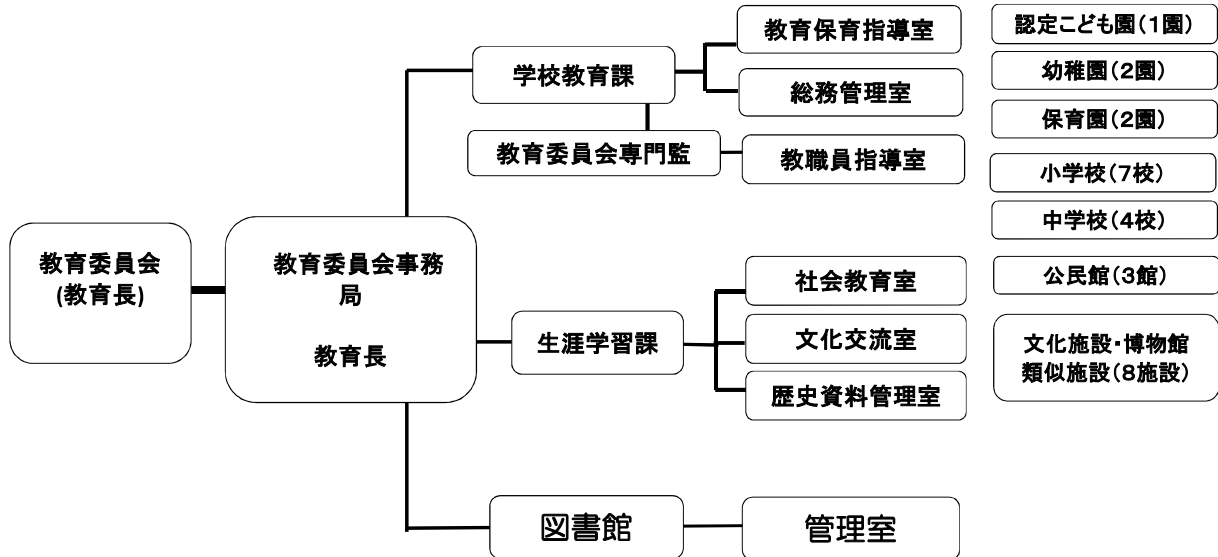
3. 電子図書館

① 利用案内

- ・ライトノベル（文芸書）や実用書などの電子書籍やデジタル化された郷土資料を、インターネットにつながっているお手持ちのパソコン、スマートフォン、タブレット端末から24時間いつでも借りることができます。
- ・電子図書館の使用にはパスワードが必須となります。
パスワードの設定は熱海市立図書館の受付カウンターで行ってください。
- ・利用者カードをお持ちで、パスワード未設定の方は、熱海市立図書館にご来館いただき、パスワードを発行していただく必要があります。その際には利用者カード及び氏名、生年月日、住所等を確認できるもの（運転免許証、保険証、学生証）などをお持ちください。
- ・利用者カードをお持ちで、すでにパスワードを設定されている方は、利用者ID 8桁（ハイフンなし）とパスワードを入力していただければ、ご利用になれます。ただし、2018年11月以前にパスワードを大文字で設定された方は全て小文字で入力していただかないとログインができませんので、ご了承ください。

6.熱海市教育委員会機構図

【令和5年度】(令和5年4月1日現在)



図書館長 — 管理室長 — 職員
(6)
会計年度任用職員
(5)

7. 事務分掌一覧(令和5年4月1日現在)

図書館	管理室
	1. 図書館の管理運営及び事業計画に関すること。 2. 寄贈及び委託資料に関すること。 3. 移動図書館並びに貸出文庫の編成及び巡回に関すること。 4. 読書会、鑑賞会、展示会その他各種集会の主催及び奨励に関すること。 5. 図書館情報ネットワークに関すること。 6. 歴史資料、文化資料、書物等のデジタルデータの活用に関すること。

8. 令和5年度に取り組むべき政策目標（政策課題）

1. 図書館の目標・課題

「歴史に学び 未来を築く 市民の図書館」をコンセプトとし、熱海らしい図書館像の検討と更なるサービスの向上、利便性の向上に努める。また、東京電力との建物賃貸借契約にかかる建物改修工事について交渉・調整を行う。

2. 図書館管理室の目標・課題

図書館基本方針実行プランを実行するとともに
魅力ある図書館づくりによる来館者数と読書率の向上を目指す。

- (1) 図書館基本方針実行プランの策定について改めて協議会に説明する。
 - ・情報提供…図書館だより（春・夏・秋・冬）作成発行や広報あたまによる情報発信・新聞データベースによる情報提供。
 - ・ブックバス…移動図書館車の巡回による地域の見守りと交流を含め、市内ステーションへ書籍配送や返却受付。
- (2) 電子図書館サービス
 - ・図書館へ来館しなくても本が24時間借りられる電子書籍のPRを実施して市民の利用促進を図る。
 - ・学校等でタブレットによる読書を広めるため、書籍のリクエストを学校図書館司書等を通じて実施する。
- (3) 読書啓発サービス
 - ・子ども読書活動推進計画の遂行として、ブックスタート事業や子どもを対象にした講座等の開催。
 - ・新1年生を対象に、市内全小学校において職員や静岡県子ども読者アドバイザー等によるセカンドブック事業の開催。
- (4) 図書館システムの更新
 - ・図書館蔵書にICタグの導入を検討する
- (5) 郷土資料の保存・活用
 - ・経年劣化する郷土資料の全数把握をすすめる。
 - ・郷土資料の活用と市民サービス向上のため、熱海歴史資料等のレファレンスを、随時ホームページに公開する。

9. 予算及び決算

項目	令和4年度予算現額			令和4年度決算額		
	金額(千円)	構成比	人口一人当たり(円)	金額(千円)	構成比	人口一人当たり(円)
一般会計総額	23,326,252	100.00%	680,046	20,409,689	100.00%	595,017
教育費	1,619,998	6.94%	47,229	1,491,580	7.31%	43,485
社会教育費	496,486	2.13%	14,474	457,725	2.24%	13,344
図書館費 (人的経費除く)	68,712	0.29%	2,003	67,180	0.33%	1,959
人的経費	58,404	0.25%	1,703	57,037	0.28%	1,663
図書館費のうち資料購入費	9,701	0.04%	283	9,633	0.05%	281
図書館費+ 職員人件費合計	127,116	0.54%	3,706	124,217	0.61%	3,621

*人口は令和5年3月末時点の 34,301 人で計算。

令和5年度当初予算額 図書館費事項別明細 (人事研修室予算職員人件費を含む)

節	金額(千円)	説明	詳細
1 報酬	132	図書館協議会委員報酬	
2 給料	38,754	正規職員8人、会計年度任用職員5名	人事研修室予算の人的経費(給料・職員手当・共済費)の合計は、64,937千円
3 職員手当	16,113	正規職員8人、会計年度任用職員5名	
4 共済費	10,070	正規職員8人、会計年度任用職員5名	
7 報償費	1,751	講師・ボランティア謝礼、記念品	
8 旅費	105	職員旅費	
10 需用費	10,643	消耗品費 2,952 燃料費 171 印刷製本費 427 光熱水費 6,819 修繕料 274	雑誌新聞等1,681、その他事務用品等 ブックバス燃料費 新聞合綴製本代 電気料・水道料 ブックバス点検修繕、施設修繕等
11 役務費	983	通信運搬費 878 手数料 33 保険料 72	電話代・郵便料・インターネット接続料 古紙回収手数料 ブックバス・図書資料保険料
12 委託料	12,887	システム保守・清掃・温泉誌販売業務	
13 使用料及び 賃借料	34,447		電子書籍使用料1,831 システムリース料4,446 建物借上料27,225、その他945
17 備品購入費	8,649		図書資料購入費6,009 電子書籍閲覧用端末及びWi-Fi導入 2,640
18 負担金補助 及び交付金	630	負担金	東電建物管理費負担金539 その他91
20 貸付金	40	釣銭資金	
21 公課費	63		
計	135,267		

10. 図書館資料

(1) 所蔵図書等の内訳及び貸出冊数

(令和5年3月31日現在)

		蔵書冊数	構成比	貸出冊数	構成比
		(A)	(%)	(B)	(%)
一般	0 総記	6,384	3.39%	888	0.85%
	1 哲学・宗教	6,466	3.43%	1,513	1.44%
	2 歴史・地理	14,822	7.86%	3,690	3.52%
	3 社会科学	17,815	9.45%	3,597	3.43%
	4 自然科学	8,189	4.34%	3,027	2.89%
	5 技術・工業	5,759	3.05%	4,687	4.48%
	6 産業	2,563	1.36%	1,170	1.12%
	7 芸術	9,970	5.29%	3,966	3.79%
	8 言語	2,198	1.17%	511	0.49%
	9 文学・その他	48,152	25.53%	44,241	42.25%
	児童図書	20,802	11.03%	11,248	10.74%
	絵本	11,181	5.93%	13,371	12.77%
	参考図書	6,211	3.29%	49	0.05%
	大活字本	459	0.24%	467	0.45%
	郷土資料	15,880	8.42%	789	0.75%
	課題図書	0	0.00%	135	0.13%
	雑誌	6,510	3.45%	6,938	6.63%
	視聴覚資料	1,480	0.78%	2,572	2.46%
	紙芝居	696	0.37%	446	0.43%
	電子書籍	3,048	1.62%	1,251	1.19%
	相互貸借			167	0.16%
	合計	188,585	100%	104,723	100%

※「構成比」については、小数点2位以下を四捨五入し計上しているため、合計が100%にならない場合があります

(2) 視聴覚資料の内訳

種別/区分け	所有数	貸出数
テープ	16	0
VTR	8	0
DVD	612	1,689
CD	844	883
合計	1,480	2,572

(3) 受入雑誌、新聞（購入分）

令和5年3月31日現在

月刊誌		月刊誌		隔月	
No.	雑誌名	No.	雑誌名	No.	雑誌名
1	アニメージュ	41	Hanako	73	暮らしの手帖
2	VERY (ヴェリイ)	42	母の友	74	SUMAI no SEKKEI
3	栄養と料理	43	月刊VOLLEY BALL	児童雑誌	
4	オール讀物	44	PHP	No.	雑誌名
5	おとなの週末	45	BE-PAL	75	こどもとしょかん
6	音楽の友	46	月刊 武道	76	かがくのとも
7	家庭画報	47	文學界	77	子供の科学
8	きょうの健康	48	文藝春秋	78	こどものとも
9	きょうの料理	49	Precious	79	こどものとも0・1・2
10	クーヨン	50	フローリスト	80	こどものとも年少版
11	芸術新潮	51	月刊 ホテル旅館	81	ジュニアエラ
12	厚生労働	52	みんなの図書館	82	小学8年生
13	月刊 碁ワールド	53	MUSICA	83	たくさんのふしぎ
14	サライ	54	MEN'S CLUB	84	ちいさなかがくのとも
15	趣味の園芸	55	MEN'S non'no	85	nicola
16	ジュリスト	56	山と溪谷	週刊誌	
17	将棋世界	57	ランナーズ	No.	雑誌名
18	小説現代	隔週		86	AERA
19	小説新潮	No.	雑誌名	87	サンデー毎日
20	新潮	58	Number	88	週刊朝日
21	JTB時刻表	月2回		89	週刊エコノミスト
22	月刊自家用車	No.	雑誌名	90	週刊新潮
23	すてきにハドメイト	59	オレンジページ	91	週刊ダイヤモンド
24	正論	60	キネマ旬報	92	週刊文春
25	世界	61	クロワッサン	93	Newsweek
26	ダ・ヴィンチ	62	婦人公論	新聞(購入分のみ)	
27	たまごクラブ	63	PRESIDENT	No.	新聞名
28	短歌研究	季刊(年4回)		1	朝日新聞
29	中央公論	No.	雑誌名	2	毎日新聞
30	特選街	64	温泉	3	讀賣新聞
31	図書館雑誌	65	温泉科学	4	静岡新聞
32	日経WOMAN	66	季刊 観光とまちづくり	5	日本経済新聞
33	日経エンタテインメント	67	この本読んで!	6	東京新聞
34	日経トレンディ	68	飛ぶ教室	7	産経新聞
35	日経PC21	69	ねこ	8	スポーツニッポン
36	日経マネー	70	プレゼントFamily	9	ジャパントイムス
37	テニスマガジン	71	ミセスのスタイルブック	10	小学生新聞
38	Newton	不定期		11	熱海新聞
39	ノジュール	No.	雑誌名	12	伊豆毎日新聞
40	non'no	72	MADURO	13	図書新聞

【新聞の保存】

新聞名	製本しているもの	備考
熱海新聞	昭和12年7月～昭和14年（2月欠） 昭和27. 28. 30. 32. 35 年 昭和36年1月～6月 昭和38年～平成3年12月28日	(以降伊豆新聞に引継ぐ)
伊豆新聞 熱海新聞	昭和42年 昭和44年～平成3年12月30日 平成4年4月1日～平成30年12月	(昭和48 年欠) 伊豆新聞は、熱海新聞と社名を継承
熱海新報	昭和43年1月～平成7年2月1日	
伊豆毎日新聞	昭和29年・31年 昭和35年～令和3年12月	(昭和44 年欠)
サンデータイムス 東名新聞	昭和40年1月～44年11月17日 昭和44年11月18日～平成元年12月	昭和44年11月18日より東名新聞
日刊アタミ デーリー熱海 マイタウン 21	平成2年1月11日～平成8年6月30日 平成9年1月7日～平成13年8月13日 平成13年10月1日～平成13年12月15日	
東海民報	昭和33. 34. 39. 40 年 昭和42年～46年	
東海日報	昭和47年～56年12月 昭和57年1月10日～57年12月12日 昭和58年1月23日～59年4月26日	
静岡新聞	平成7年1月～平成18年12月31日	以降原紙で保存
毎日新聞（静岡版）	昭和45年～49年 昭和57年～平成17年12月	(平成6年欠)
報知新聞（静岡版）	昭和17年2月2日～昭和17年6月30日	

縮刷版	保存しているもの	備考
日本経済新聞縮刷版	昭和24年5月～8月	
毎日新聞縮刷版	昭和25年9月～平成 5年3月	昭和32. 1月・32. 3月・33. 2月 34. 12月・35. 11月欠
朝日新聞縮刷版	昭和35年1月～令和4年3月	昭和37年6月欠
讀賣新聞縮刷版	昭和33年9月～令和4年3月	昭和45年1月欠
伊豆新聞縮刷版	昭和47年1月～昭和48年12月	

【住宅地図】

熱海市	伊東市	函南町	三島市
裾野市	御殿場市	沼津市南部	沼津市北部
下田市	東伊豆町・河津町	伊豆の国市	伊豆市
松崎町・西伊豆町	清水町	長泉町	小山町
南伊豆町	湯河原・真鶴町	小田原西部	小田原東部
箱根町			

【電話帳】

ホームページ	静岡県内各地域版・東京都内・神奈川県内
タウンページ	静岡県内各地域版・東京都内・神奈川県内

11. ベストリーダー

<一般書>

順位	タイトル	著者名	出版者	複本数	回数
1	整筋・顔体大全	村木 宏衣//著	日経BP社	1	34
2	探花	今野 敏//著	新潮社	1	33
2	よって件のごとし	宮部 みゆき//著	KADOKAWA	2	33
4	無明	今野 敏//著	幻冬舎	1	30
5	ちがいがわかる対照表日本の漢字中国の漢字	伊奈垣 圭映//編	水山産業	1	29
6	熱海の奇跡	市来 広一郎//著	東洋経済新報社	2	28
7	石礫	今野 敏//著	光文社	1	27
8	清明	今野 敏//著	新潮社	1	26
8	いちばんていねいな、植物のある風景の水彩レッスン	星野 木綿//著	日本文芸社	1	26
8	水彩の描き方 これはどう描くの?	コヤマ 大輔//著	グラフィック社	1	26
8	透明な螺旋	東野 圭吾//著	文藝春秋	1	26
8	ボーダーライト	今野 敏//著	小学館	1	26
8	布石の基本	高尾 紳路//監修	池田書店	1	26
8	毎日のこと、こう考えればだいじょうぶ。	後藤 由紀子//著	PHPエディタース・グループ	1	26
8	水彩スケッチのきほん	山田 雅夫//著	日本実業出版社	1	26
8	三千円の使いかた	原田 ひ香//著	中央公論新社	1	26

<児童書>

順位	タイトル	著者名	出版者	複本数	回数
1	ノラネコぐんだんラーメンやさん	工藤 ノリコ//著	白泉社	2	31
2	もりの100かいだてのいえ	いわい としお//[作]	偕成社	2	30
3	バムとケロのそらのたび	島田 ゆか//作 絵	文溪堂	2	20
4	おしりたていむらさきふじんのあんごうじけん	トロール//さく え	ポプラ社	3	19
5	料理はすごい!	柴田書店//編	柴田書店	1	17
5	100万回生きたねこ	佐野 洋子//作 絵	講談社	3	17
5	パンどろぼうとなぞのフランスパン	柴田 ケイコ//作	KADOKAWA	1	17
5	パンどろぼうvsにせパンどろぼう	柴田 ケイコ//作	KADOKAWA	1	17
5	うみの100かいだてのいえ	いわい としお//[作]	偕成社	4	17

<電子書籍>

順位	タイトル	著者名	出版者	ライセンス数	回数
1	かがみの孤城 '上	辻村 深月//著	ポプラ社	1	9
2	るるぶ伊豆箱根 "21		JTBパブリッシング	1	8
3	みんなの秘密	林 真理子//[著]	講談社	1	7
3	魔法のストレッチ	黒田 美帆//著	マキノ出版	1	7
3	わたしの美しい庭	凧良 ゆう//著	ポプラ社	1	7

3	マンガでわかる離婚まで100日のプリン	きなこす//著	KADOKAWA	1	7
3	おかずチャートで迷わない!即決!晩ごはん	上田 淳子//著	学研プラス	1	7
3	60歳からはじめるLINE		マキノ出版	1	7

<視聴覚資料>

<CD>

順位	タイトル	アーティスト名	出版者	所蔵数	回数
1	ここにいろよ	中島 みゆき//歌	ヤマハミュージックコミュニケーションズ	1	29
2	健康のために歌おう!青春の歌ベスト	木山 裕策//[ほか]演奏	King Record	1	20
3	寝る1時間前から聞く快眠クラシック	辻本 玲//[ほか]演奏	King Record	1	15
3	ベートーヴェン:チェロ・ソナタ全曲	ヨヨー・マ//チェロ	Sony Music Labels	1	15
5	日本の名歌50選	ポニージャックス/歌	Sony Music Direct	1	14
6	古典落語入門ベスト	三遊亭團生(6代目)//[ほか]口演	King Record	1	11
7	スターダスト	ウィリー・ネルソン/演奏	EMIミュージック・ジャパン	1	10
7	ベストコレクション32	松山 千春/歌	ポニーキャニオン	1	10

<DVD>

順位	タイトル	監督名	出版者	所蔵数	回数
1	記憶屋	平川 雄一朗//監督	KADOKAWA	1	25
2	長くつ下ピッピの冒険物語	ケン・アナキン/監督, 脚本	ソニー・ピクチャーズエンタテインメント	2	23
3	ひつじのショーン 'vol. 1	リチャード・ゴルフスキー/監督	ウォルト・ディズニー・スタジオ・ジャパン	1	22
3	ひつじのショーン 'vol. 2	リチャード・ゴルフスキー/監督	ウォルト・ディズニー・スタジオ・ジャパン	1	22
5	おさるのジョージ '2		ジエネオン・ユニバーサル・エンターテイメント	2	20
5	世界で一番しあわせな食堂	辺・加リス//監督	ギャガ	1	20
7	魔女がいっぱい	DAI・トベ 共//監督 脚本 製作	ワーナー・ブラザーズホームエンターテイメント	1	19
8	新解釈三國志	福田 雄一//脚本 監督	バップ	1	18
9	天気の子	新海 誠//原作 脚本 監督	STORY	1	17
10	パブリック	ミリア・ライナス//製作 監督 脚本 主演	バップ	1	16
11	はみがきしゅこしゅこ	香川 豊//監督	げんきげんきノンタン製作委員会	1	15
11	みをつくし料理帖	角川 春樹//製作 監督	映画「みをつくし料理帖」製作委員会	1	15
11	ドクター・ドリトル	スティーヴン・ギャラ//監督 脚本	NECユニバーサル・エンターテイメント	1	15
11	君の名は。	新海 誠//原作 脚本 監督	東宝	1	15

<郷土資料>

順位	タイトル	著者名	出版者	所蔵数	回数
1	熱海市明細図	新日本明細地図社/編	新日本明細地図社	2	17
2	熱海温泉誌		熱海市	5	11
2	熱海物語 '続	太田 君男/著	太田 君男	10	11
2	再発見熱海市民の近代史	加藤 好一/著	加藤 好一	4	11
5	豆州熱海湯治道知辺	不明	太田君男	10	10
5	ぐるぐるマップEast 'vol.48		静岡新聞社	3	10

12. 令和4年度 主要実施事業

事業名	内 容	回数	参加人員
レファレンス業務	図書館利用者が学習・研究・調査を目的として必要な情報・資料などを求めた際に、図書館員が情報そのものあるいはそのために必要とされる資料を検索・提供・回答する。	482	来館、電話 文書、メール 簡易レファレンスも含む。
リクエスト・予約	利用したい資料が貸出中の「予約」 当館所蔵していない資料の「リクエスト」	7,934	窓口にて申請 予約はWebも可
相互貸借	当館に所蔵していない資料については、県内外の図書館から借りることができる。	貸出 322 借受 447	
利用者開放 インターネットサービス 静岡新聞データベース 日経テレコン	4階フロアにてインターネットと静岡新聞データベース +日経テレコンの閲覧サービスを提供	利用者数 326	
コピーサービス	図書館に所蔵する資料について、著作権法の規定 範囲内でコピーすることができる。 4階フロアのコピー機で資料の複写サービスを提供	白黒10円 3,327 カラー50円 167	窓口にて申請
Webサーバアクセス	図書館HPへのアクセス	89,800	
ブックスタート	「7～8カ月児相談」の赤ちゃんに、おすすめ本2冊などが 入ったブックスタートパックをメッセージを添えながら 手渡します。	12	対象者数84人 配布児 84人 配布率 100%
セカンドブック	小学校1年生を対象に、図書館職員がおすすめする本の 中から1冊を選んでもらいプレゼントします。	7	対象者数78人 配布児 78人 配布率 100%
本のリサイクル市	除籍規定による除籍本、保存切れ雑誌、市民からの寄贈 資料のうち蔵書として受け入れなかった図書の有効活用 として市民に無料配布します。	3	約1,500冊
読書感想画教室	好きな本を読んで感想を絵にすることを学びます。 (小学生対象)	2	10人
図書館特別講座	—	—	—
おはなし会	幼児、低学年児童を対象に絵本・紙芝居の読み聞かせを 行い、本との出会いの機会をつくります。 (毎月第1・第3土曜日実施)	22	146人
あたま図書館くらぶ	小学生を対象に、毎回テーマを決めて本を紹介します。	9	63
朗読会	定期的に演目を決めて“朗読会”を開催します。	1	6人 ※朗読の会「雲」解散

【令和4年度 特集・展示】 特集25・展示6・関連企画6

○3階 DreamBookコーナー

期間	タイトル・内容
4/30～6/30	【部活に入ろう!】 「部活に入ろう!」をテーマにさまざまな部活動の本を集めた。
7/1～8/31	【中高生 & 高校生向け課題図書】 中学生・高校生向けの課題図書を中心に集めた。
9/1～10/27	【知らなかった! 社会のしくみ】 学習指導要領の改訂により、中高生にも金融経済を学ぶ機会が増えている。そこで金融経済を中心とした、社会のしくみを学ぶことができる本を集めた。
10/29～12/28	【わくわく!ライトノベル特集】 近年急成長の「ライトノベル」。軽い文体でアニメのような表紙や挿絵が特徴の本を集めた。
11/26～12/25	【拉致問題特集】 令和4年度北朝鮮人権侵害問題啓発週間(12/10～16)にあたり、拉致問題に関する本を、ポスター及びチラシとともに特集した。
1/4～2/28	【宇宙探検】 星の名前や天体についてなど、宇宙に関する本を集めた。
3/1～4/27	【一篇の寝る前読書】 眠りにつくその前に、サクッと読める短編集を中心に集めた。

○4階特集

期間	タイトル・内容
4/30～6/30	【世界を学ぼう】 連日ニュースで報道されている世界情勢に関心をもつ方が多いなか、世界の歴史や文化について学ぶことができる本を集めた。
7/1～9/29	【災害に備えよう】 熱海市の『防災ガイドブック』をはじめ、地域の過去の記録がわかる本を集めた。
10/1～11/24	【出会おう、あなたの一冊】 今年の読書週間の標語は「この一冊に、ありがとう」 職員がおすすめる「感動した一冊」と、本との出会いを手助けする本を集めた。
11/26～1/24	【あたらしい趣味】 やろうと思っていたけど結局できなかったこと。気になっていたけど一歩踏み出せなかったこと。スポーツをはじめ、料理をはじめなど、はじめるのに役立つ本を集めた。
2/4～3/30	【熱海ゆかりの作品特集】 熱海が舞台の作品や熱海ゆかりの作家など、熱海ゆかりの作品を集めた。

○5階特集

期間	タイトル・内容
4/30～6/30	【たんけんしょう】 自然と触れ合うことが楽しくなる絵本や読みものを集めた。
7/1～8/31	【夏休みの課題図書】 小学生の課題図書を中心に集めた。
9/1～10/27	【あなたはイヌ派? ネコ派?】 「犬が好き、猫が好き、どちらも好き」そんな会話のきっかけに! 身近な動物、犬と猫に関する本を集めた。 犬派・猫派どちらかにシールを貼る参加型の掲示も用意した。
10/29～11/24	【日本の文化ってなんだろう?】 和食や将棋、太鼓や歌舞伎など、たくさんの日本文化に触れられる本を集めた。
11/26～12/28	【クリスマス特集】 クリスマスやサンタクロースに関する本を集めた。
1/4～2/28	【おかしがたべたい!】 美味しいお菓子の本と共にほっとするひと時を過ごしませんか?お菓子に関する本を集めた。
3/1～3/30	【へんしん!】 一年前の自分と比べると、成長や自分の変化を感じる人も多いのでは。そこで「へんしん!」する本を集めた。

○特別特集

期間	タイトル・内容
7/17～8/31	【クレヨン王国】 長年熱海市に住んでいた童話作家、故福永令三の代表作「クレヨン王国」シリーズの本を再び集めた。併せてクレヨン王国ワールドを広める会のスタンプラリーに参加した。
9/13～9/29	【英国文化にふれる】 世界でもっとも知られた女性、エリザベス女王の死去をうけて、英国文化にふれることができる本を集めた。
10/8～10/27	【ありがとう 山脇百合子さん】 『ぐりとぐら』シリーズでおなじみの絵本作家の山脇百合子さんがお亡くなりになり、『ぐりとぐら』シリーズをはじめ関連本を集めた。
11/1～12/25	【クレヨン王国】 長年熱海市に住んでいた童話作家、故福永令三の代表作「クレヨン王国」シリーズの本を集めた。併せてクレヨン王国ワールドを広める会のスタンプラリーに参加した。
11/4～11/27	【大相撲特集 祝 熱海富士】 九州場所新入幕(西前頭15枚目)おめでとう企画 大相撲観戦の楽しみ方や、角界のサイドストーリーなどを集めた。
2/10～2/28	【永井路子先生追悼特集】 1月27日にご逝去された永井路子先生の追悼特集コーナーを設置した。

○4階展示

期間	タイトル・内容
3/1～4/27	<p>【鎌倉殿の走湯権現(伊豆山神社)】</p> <p>「伊豆山略縁起」など伊豆山神社関連の資料を展示した。</p> <p>併せて【NHK大河ドラマ『鎌倉殿の13人』静岡巡回展】を実施した。(期間:3/31-4/10)</p>
4/30～6/23	<p>【橋田壽賀子とテレビの仕事】</p> <p>故橋田壽賀子先生(熱海市名誉市民)が令和3年4月4日にご逝去され一周忌となる。当館には、先生関係者から寄贈された書籍や台本等があり、その一部を展示した。</p>
6/25～8/25	<p>【昔の熱海 観光絵葉書展】</p> <p>昭和時代の熱海市内のホテル旅館が作成した絵葉書を展示した。</p>
8/27～10/27	<p>【漢字の世界展】</p> <p>「平仮名」「カタカナ」「漢字」といくつかの文字を組み合わせた美しい日本の文章の中から、特に「漢字」に関する内容を紹介した。</p>
10/29～12/25	<p>【鉄道開業150周年記念 湯けむり香る熱海の鉄道史】</p> <p>図書館所蔵の人車鉄道、軽便鉄道、国鉄熱海線、伊東線に関する資料を展示した。</p>
1/4～3/12	<p>【～家康は熱海に訪れたのか!～徳川幕府と熱海温泉】</p> <p>図書館が所有する古書や古地図を中心に、熱海温泉の変遷を紹介した。</p> <p>併せて【NHK大河ドラマ『どうする家康』静岡巡回展】を実施した。(期間:3/7-3/12)</p>

○関連企画

期間	タイトル・内容
6/1～7/15	<p>【ポルトガル図書コーナー】</p> <p>熱海国際交流協会主催による「ポルトガルと熱海」の企画に関連して、図書館では「ポルトガル図書コーナー」を設置した。</p>
7/17～12/25	<p>【金魚のともだちをつくろう】</p> <p>絵本『クレヨン王国 12か月のおくりもの』より、「なりたがりやの金魚が本当になんかできなかったのは…ともだちいっぱいになることだった。」</p> <p>真っ白い金魚を渡し、ぬり絵をし、できた金魚を図書館に持ってきてもらい「ともだち」として館内に掲示した。</p>
10/1～12/28	<p>【読書週間イベント 坪さんからの挑戦状】</p> <p>図書館司書が選書した40冊の児童書に、坪さんからの挑戦状(クイズ)を1つ挟み、全部で3問正解したら坪さんのしおりなどをプレゼント。いろいろな本を手取るきっかけをつくった。</p>
1/4～無くなり次第終了	<p>【本の福袋】</p> <p>福袋には、図書館職員が選んだ本が2・3冊入っており、袋の中がみえないようになっている。セット数 一般:50、児童:30</p>
2/7～2/28	<p>【富士山の日協賛事業 富士山と熱海温泉】</p> <p>はじめて富士山に登った外国人オールコックと、熱海温泉の関係がわかる郷土資料を展示した。</p>
3/1～3/30	<p>【周知活動協力:自殺対策強化月間】</p> <p>自殺対策基本法により、3月は「自殺対策強化月間」と位置づけられており、自殺対策に関する本をポスターやチラシとともに特集した。</p>

1 3. 利用状況

(1) 図書館の利用状況（本館・移動図書館）

令和4年4月1日～令和5年3月31日

年間開館日数 本館 283日・移動図書館173日

区 分	本 館	移動図書館	合 計
貸出人数	33,244 (電子図書館含む)	3,381	36,625
貸出冊数	93,291 (電子図書館含む)	11,432	104,723
登録者総数	—	—	25,089
実利用人数	2,353	250	2,603

(2) 電子図書館の利用状況

令和4年4月1日～令和5年3月31日

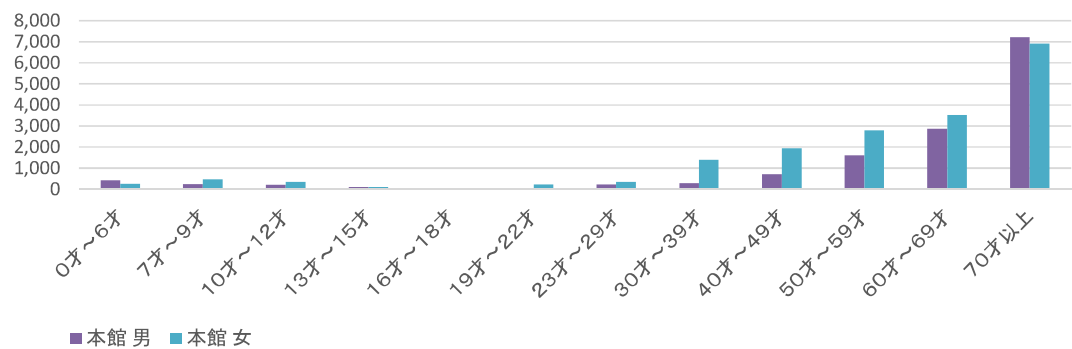
貸出冊数	1,251
閲覧回数	21,435

(3) 男女別・年代別貸出者数状況（本館・移動図書館）

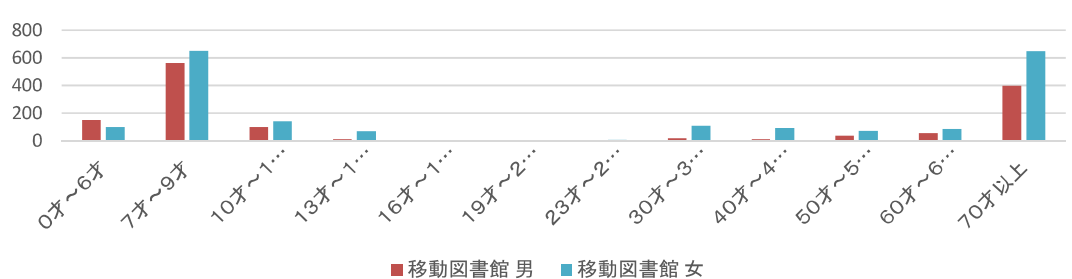
令和4年4月1日～令和5年3月31日

区 分	本 館		移動図書館		合 計		比 率
	男	女	男	女	男	女	
0才～6才	682		250		932		2.61%
	427	255	150	100	577	355	
7才～9才	730		1,213		1,943		5.45%
	250	480	562	651	812	1,131	
10才～12才	546		241		787		2.21%
	203	343	100	141	303	484	
13才～15才	232		84		316		0.89%
	114	118	11	73	125	191	
16才～18才	43		6		49		0.14%
	7	36	0	6	7	42	
19才～22才	267		2		269		0.75%
	42	225	0	2	42	227	
23才～29才	560		13		573		1.61%
	228	332	5	8	233	340	
30才～39才	1,696		129		1,825		5.12%
	289	1,407	19	110	308	1,517	
40才～49才	2,647		106		2,753		7.72%
	709	1,938	12	94	721	2,032	
50才～59才	4,397		113		4,510		12.64%
	1,606	2,791	39	74	1,645	2,865	
60才～69才	6,405		142		6,547		18.36%
	2,876	3,529	57	85	2,933	3,614	
70才以上	14,118		1,046		15,164		42.51%
	7,213	6,905	398	648	7,611	7,553	
男女・年代別小計	32,323		3,345		35,668		100%
	13,964	18,359	1,353	1,992	15,317	20,351	
団 体 貸 出	921		36		957		
総 計	33,244		3,381		36,625		

男女別・年代別利用者数状況 本館



男女別・年代別利用者数状況 移動図書館



(4) 月別の貸出者数・冊数（本館・移動図書館）

令和4年4月1日～令和5年3月31日

令和 4年度	本館開 館日数	移動図 書館開 館日数	貸 出 者 数 (人)			貸 出 冊 数 (冊)		
			本 館	移動図書館	計	本 館	移動図書館	計
4月	25	16	3,000	210	3,210	8,379	817	9,196
5月	23	13	2,729	240	2,969	7,563	770	8,333
6月	25	16	2,804	450	3,254	7,981	1,326	9,307
7月	26	16	2,910	320	3,230	8,260	1,030	9,290
8月	25	12	2,984	129	3,113	8,375	524	8,899
9月	24	15	2,638	309	2,947	7,222	1,058	8,280
10月	25	16	2,856	420	3,276	7,916	1,359	9,275
11月	23	14	2,835	368	3,203	7,873	1,170	9,043
12月	24	16	2,574	277	2,851	7,339	1,000	8,339
1月	18	12	2,483	241	2,724	7,011	805	7,816
2月	20	12	2,645	219	2,864	7,766	806	8,572
3月	25	15	2,786	198	2,984	7,606	767	8,373
計	283	173	33,244	3,381	36,625	93,291	11,432	104,723

注 団体貸出を含む。

本館の貸出冊数は電子図書館含む。

(5) 移動図書館車「かもめ号」巡回実績

令和4年4月1日～令和5年3月31日

地区名	ステーション	巡回曜日	貸出人数	貸出冊数
		時 間	(人)	(冊)
網代	旧網代小学校	第1・第3 火	153	841
		13:15～14:15		
和田木・小山	大縄公園	第1・第3 火	107	600
		14:45～15:30		
上多賀	上多賀会館	第1・第3 水	81	272
		14:10～14:55		
多賀	多賀小学校	第1・第3 水	239	947
		15:15～16:00		
泉	ネオ・サミット湯河原	第1・第3 木	218	601
		10:30～11:00		
泉	泉小中学校	第1・第3 木	185	699
		13:00～13:35		
泉	泉支所	第1・第3 木	108	665
		13:50～14:20		
伊豆山	伊豆山中央バス停横	第1・第3 金	77	227
		9:50～10:20		
伊豆山	マルコシ酒店横駐車場	第1・第3 金		
		10:35～11:05		
伊豆山	伊豆海の郷	第1・第3 金	65	203
		10:40～11:10		
伊豆山	七尾団地集会場	第1・第3 金	61	416
		13:15～13:45		
伊豆山	伊豆山小学校	第1・第3 金	428	1,027
		14:30～15:30		
小嵐	第二小学校	第2・第4 火	298	897
		12:30～13:30		
中央町	熱海市役所前	第2・第4 火	49	105
		14:00～15:00		
ひばりヶ丘	ひばりヶ丘団地下駐車場	第2・第4 水	36	92
		10:00～10:50		
桃山	熱海中学校	第2・第4 金	22	61
		12:40～13:30		
緑ガ丘	緑ガ丘公園	第2・第4 水	98	455
		14:00～14:35		
相の原	相の原団地バス停止駐車場	第2・第4 水	75	236
		15:05～15:40		
多賀	多賀小学校グラウンド	第2・第4 木	418	1,114
		10:15～10:30		
多賀	多賀中学校	第2・第4 木	50	101
		12:40～13:30		
多賀	フレンズ南熱海	第2・第4 木	93	573
		13:45～14:30		
西山	第一小学校	第2・第4 金	351	787
		12:30～13:30		
桃山	桃山小学校	第2・第4 金	169	513
		14:10～15:10		
	計		3,381	11,432

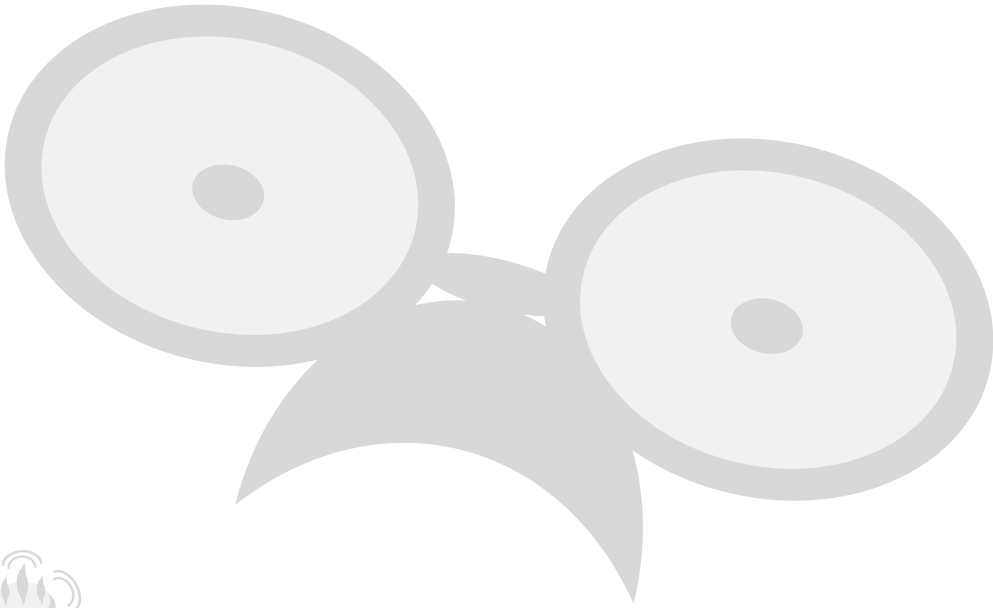
(6) 図書館活動の指標

1	貸出密度(人口1人当たりの貸出冊数)	貸出冊数/人口	3.05	冊	備考		
2	実質貸出密度(登録者1人当たりの貸出冊数)	貸出冊数/登録者数	4.17	冊	貸出冊数 (雑誌・AV・電子書籍を含む)	104,723 冊	
3	平均貸出冊数(1人1回)	貸出冊数/貸出人数	2.86	冊	貸出人数	36,625 人	
4	人口1人当たりの蔵書冊数	蔵書冊数/人口	5.50	冊	蔵書冊数 (雑誌・AV・電子書籍を含む)	188,585 冊	
5	人口1人当たりの資料購入費	資料購入費/人口	280.84	円	資料購入費	9,633 千円	
6	人口千人当たりの購入冊数	購入冊数/人口×1,000	123.76	冊	資料購入数	4,245 冊	
7	職員1人当たりの奉仕人口	人口/職員数	2639	人	人口	34,301 人	
8	職員1人当たりの貸出冊数	貸出冊数/職員数	8,056	冊	職員数	13 人	
9	資料購入平均単価	資料購入費/資料購入数	2,269	円	登録者数	25,089 人	
10	1冊当たり貸出コスト	図書館費/貸出冊数	1,186	円	図書館費	124,217 千円	
11	貸出サービス実績	貸出冊数×資料平均単価	237,616	千円	※指標の数値は小数点2位以下(7~13の項については小数点以下)を四捨五入した数値を記載しています。		
12	貸出サービス指標(図書館行政効果)	貸出サービス実績/図書館費	1.91				
13	市民1人当たりサービス効果					3,306	円
$\frac{\text{資料平均単価 (2,269円)} \times \text{貸出冊数 (104,723冊)} - \text{図書館費 (124,217千円)}}{\text{人口 (34,301人)}}$							
※サービス効果:図書館がなく、市民一人ひとりが本を購入したと仮定して、図書館の貸出サービスを金額に換算したもの。 図書館の貸出サービスを金額に換算したもの。							

(7) 図書館利用状況の推移

(全体)

年度	人口 (人)	蔵書数 (冊)	登録者数 (人)	開館 日 (日)	来館者 延べ人数 (人)	貸出冊数 (冊)
平成25年度	38,808	197,527	14,501	287		130,017
平成26年度	38,284	196,580	15,090	287		130,132
平成27年度	37,927	194,630	15,961	286		124,286
平成28年度	37,612	188,707	16,342	283	125,655	113,829
平成29年度	37,225	183,552	16,936	285	128,654	114,767
平成30年度	36,848	181,015	17,444	281	169,363	112,729
令和元年度	36,437	184,808	18,168	284	147,054	116,184
令和2年度	35,721	184,339	23,198	240	68,057	101,096
令和3年度	34,973	186,499	24,521	282	80,341	111,243
令和4年度	34,301	188,585	25,089	283	97,541	104,723



発行日 令和5年10月

発行 熱海市立図書館

熱海市上宿町14番20号

TEL 0557-86-6591

FAX 0557-86-6593

