



図書館年報

令和3年度(2021)



創立100周年記念
図書館キャラクター「坪さん」



熱海市立図書館



「歴史に学び 未来を築く 市民の図書館」

熱海市立図書館は、

1. 熱海の歩みを学べる図書館
2. 市民が集える図書館
3. 市民と共に創っていく図書館

を目指します。

熱 海 市
熱海市教育委員会

目 次

1	市 勢	・ ・ ・ ・ ・	1
2	図書館施設概要	・ ・ ・ ・ ・	1
3	館内案内図	・ ・ ・ ・ ・	2
4	図書館のあゆみ	・ ・ ・ ・ ・	3
5	図書館利用案内	・ ・ ・ ・ ・	7
6	熱海市教育委員会機構図	・ ・ ・ ・ ・	9
7	事務分掌一覧	・ ・ ・ ・ ・	10
8	令和3年度に取り組むべき政策目標（政策課題）	・ ・ ・ ・ ・	11
9	予算及び決算	・ ・ ・ ・ ・	12
10	図書館資料		
	(1) 所蔵図書等の内訳及び貸出冊数	・ ・ ・ ・ ・	13
	(2) 視聴覚資料の内訳	・ ・ ・ ・ ・	13
	(3) 受入雑誌、新聞（購入分）		
	月刊誌、週刊誌、新聞等	・ ・ ・ ・ ・	14
	新聞の保存、住宅地図、電話帳	・ ・ ・ ・ ・	15
11	ベストリーダー		
	一般書、児童書	・ ・ ・ ・ ・	16
	電子書籍、視聴覚資料(CD、DVD)	・ ・ ・ ・ ・	17
12	令和2年度 主要実施事業・展示	・ ・ ・ ・ ・	18
	その他の事業	・ ・ ・ ・ ・	19
13	利 用 状 況		
	(1) 図書館の利用状況（本館・移動図書館）	・ ・ ・ ・ ・	20
	(2) 電子図書館の利用状況	・ ・ ・ ・ ・	20
	(3) 男女別・年代別貸出者数状況（本館・移動図書館）	・ ・ ・ ・ ・	21
	(4) 月別の貸出者数・冊数（本館・移動図書館）	・ ・ ・ ・ ・	22
	(5) 移動図書館車「かもめ号」巡回実績	・ ・ ・ ・ ・	23
	(6) 図書館活動の指標	・ ・ ・ ・ ・	24
	(7) 図書館利用状況の推移	・ ・ ・ ・ ・	24

1. 市 勢

令和3年3月31日現在

人 口 35,721人 (男16,172人、女19,549人)
世帯数 21,399世帯
位 置 東経 139度04分 北緯 35度05分
面 積 61.78K m²
広ぼう 東西 7,520m 南北 13,900m

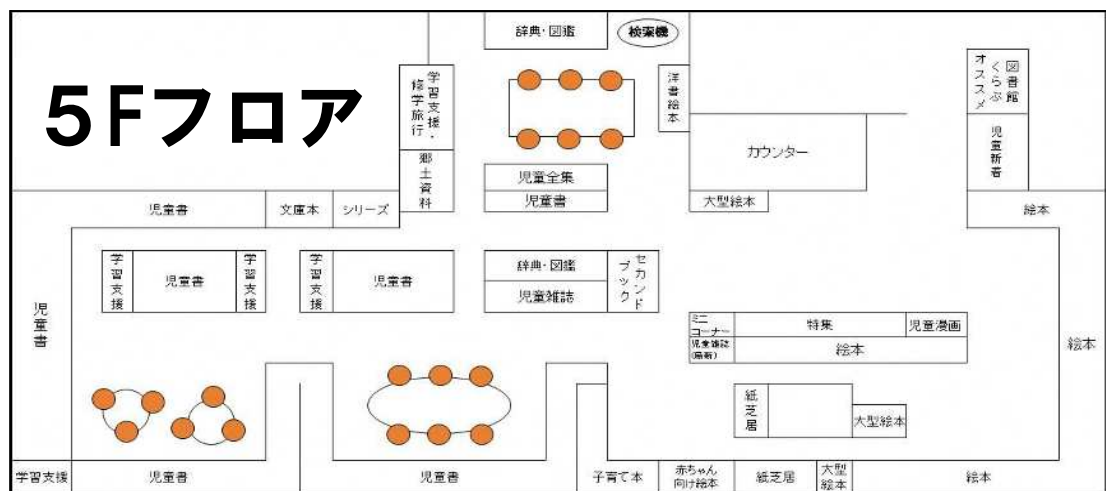
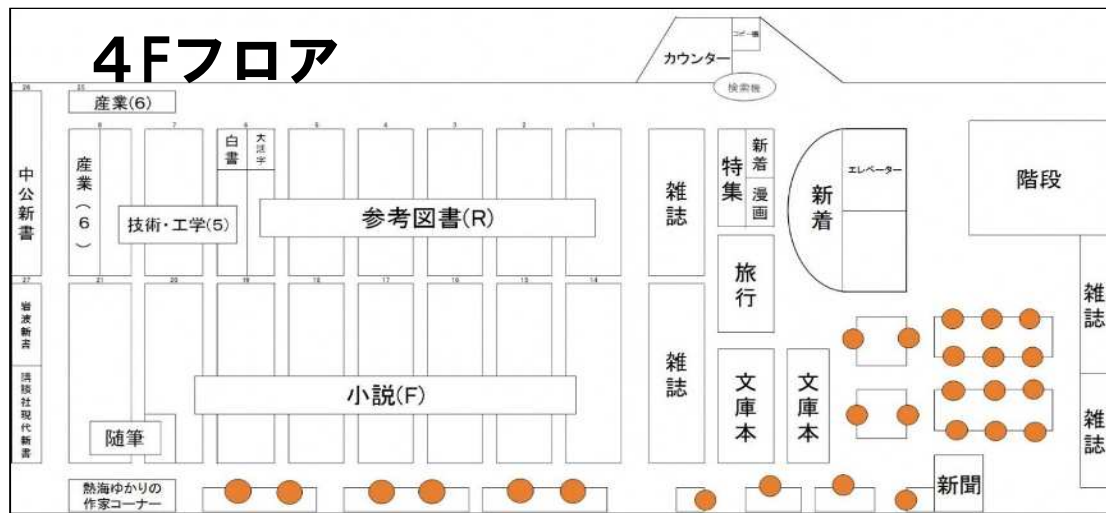
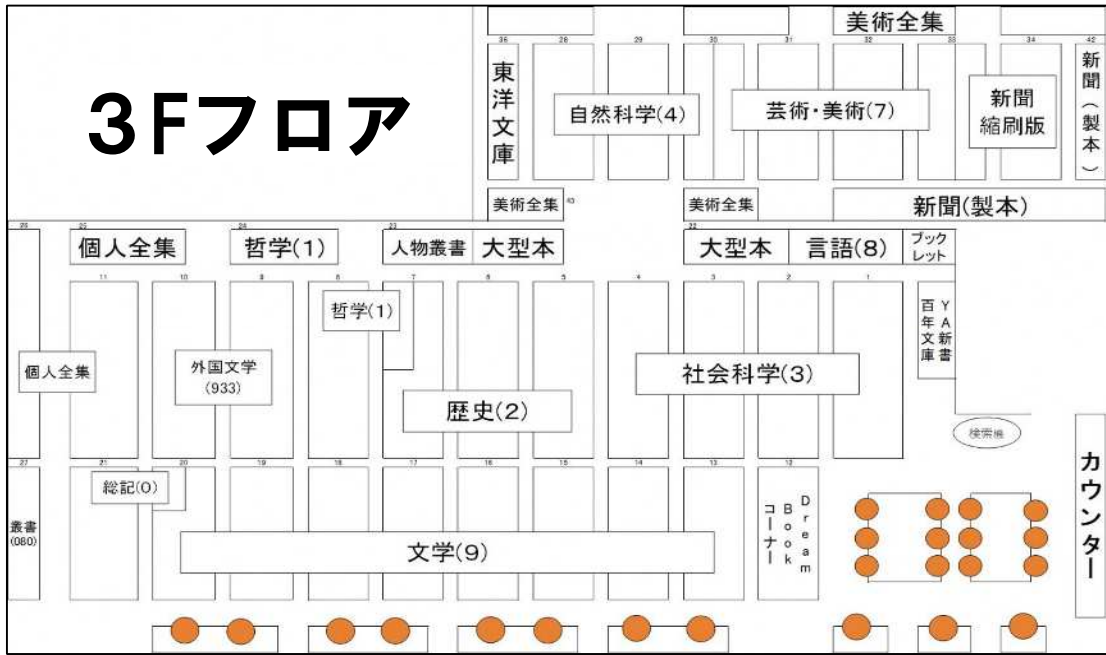
2. 図書館施設概要

所在地 〒413-0018
熱海市上宿町14番20号
電 話 0557-86-6591
F A X 0557-86-6593
開 館 平成19年8月1日
複合施設 東京電力パワーグリッド株式会社熱海事務所建物内
構 造 S R C 6階建て 建物地上3～6階部分
建物延床面積 3,779.37 m²
図書館床面積 2,535.16 m²

	全体	熱海市エリア
階\合計	3,779.37 m ²	2,535.16 m ²
1階	534.11	131.40
2階	787.79	38.68
3階	787.79	757.39
4階	789.91	759.51
5階	813.48	787.48
6階	66.29	60.70

移動図書館 ブックバス「かもめ号」による 積載図書 約2,700冊

3. 館内案内図



4. 図書館のあゆみ

大正

大正4年11月10日

大正天皇御大典記念として、熱海在住の坪内逍遙博士ほか有志の寄贈図書5,657冊をもとに熱海尋常高等小学校内に町立熱海図書館として創立

昭和

昭和 5年

4月

町の中心部、本町温泉療養所「唹瀧館」内に移転

昭和11年

7月

旧御用邸内に移転、逍遙先生記念町立熱海図書館と称す。

昭和12年

4月

市制施行とともに逍遙先生記念市立熱海図書館となる。

昭和19年

8月

館名を市立熱海図書館と改称する。

昭和21年

3月

戦時中、寺院などに疎開してあった蔵書を集め、日本十進分類法により分類整理して再開する。

昭和28年

6月

市役所新庁舎落成により同6階に移転

蔵書数 13,951冊

昭和33年

10月

巡回文庫、お茶の間図書館活動開始（グループ数15）

初島に配本開始 蔵書数 21,000冊

昭和39年

5月

月例文学講座開講 蔵書数 31,598冊

昭和42年

4月

市制施行30周年記念として文化会館が落成し、3階、中3階に図書館が併設される。館名を熱海市立図書館と改称する。

昭和44年

8月

ブックバスによる移動図書館活動開始

昭和46年

4月

網代地区、伊豆山地区に「子ども一日図書館」開設

昭和47年

8月

和田山地区、相の原地区に「ひととき図書館」を発足

昭和48年

4月

視聴覚障がい者用点字図書展示コーナー設置

昭和50年

8月

大型ブックバス購入、地域圏奉仕活動を拡大

ステーション数14

昭和52年

6月

市制施行40周年記念として、郷土資料室を整備し、温泉観光、歴史資料の充実を図る。

昭和56年

7月

大型ブックバス買替

昭和57年

5月

大活字本コーナー設置

昭和58年

7月

「83熱海ふるさと展」開催

昭和59年

6月

第2回「84熱海ふるさと展・目で見る災害の記録」開催

昭和62年

4月

市制施行50周年並びに図書館新館開館20周年記念事業として、観光会館にて「熱海歴史写真及び資料展」開催

平成

平成元年

11月

映画と絵本の読み聞かせ会開催

平成2年

7月～8月

親子おはなし会開催

11月

熱海古絵図展開催

平成4年

8月

世界の絵本展開催 世界41カ国の原書70冊、終了後、小学校へ巡回

	9月	移動図書館車「かもめ号」買替
平成5年	10月	読書週間記念文化講演会開催 講師 杉本苑子氏
平成6年	4月	移動図書館車巡回数を月1回から2回とする
平成7年	3月	人形劇場開催 蔵書数 124,098冊
	4月	熱海市立図書館内に市史編さん室を設置
	10月	図書館創立80周年記念・第49回読書週間記念事業実施 文化功労賞受賞記念「杉本苑子コーナー」開設
	12月	「リサイクル・ブック・コーナー」開設
平成8年	2月	ボランティアによる「おはなし会」始まる
	5月	子どもの読書週間記念「しかけ絵本展」開催
平成9年	3月	市制施行60周年記念「熱海歴史年表」発刊
	7月	市制施行60周年記念「ふるさと今昔写真展」開催
平成10年		昭和50年代ベストセラーズ特集コーナー開設
	12月	図書館電算化準備に伴い休館
平成11年	2月	
	10月	第53回読書週間記念 人形劇開催
平成12年	1月	電算業務開始
平成13年	3月	第14回熱海生涯学習フェスタに初参加 「リサイクル本コーナー・熱海古絵図コーナー 製本実演コーナー・本の読み聞かせコーナー」開設
平成14年	3月	第15回熱海生涯学習フェスタに参加 「リサイクル本コーナー・芥川賞・直木賞作品コーナー 製本実演コーナー・本の読み聞かせコーナー」開設
	8月	南熱海支所図書閲覧室新設
平成15年	8月	ブックスタート開始
平成16年	7月	静岡県横断検索システム「おうだんくん」接続開始
平成17年	5月	「和とじ本」他貴重資料の燻蒸（移動燻蒸車使用）

平成17年	7月	図書館ボランティア養成講座開催（しずおか県民カレッジ主催） 〔7月～9月 10回〕
	11月	移動図書館車「かもめ号」買替
平成18年	3月	「熱海市子ども読書活動推進計画」 ～たくさんのお本と出会えるまちを目指して～策定
	8月	親子手作り絵本教室開催（おだわら手作り絵本の会協力）
平成19年	3月	市制施行70周年記念 「熱海平成歴史年表」 発刊
	6月～7月	移転準備のため休館
	7月	図書館システム更新
	8月1日	新図書館オープン （株東京電力熱海営業センター内3．4．5階 図書館カウンター業務に市民ボランティア導入
	10月	図書館コンセプト提示
	12月	図書館フェア開催
平成21年	5月～3月	熱海の歴史100枚の写真展（今井写真館寄託）
	9月～3月	緊急雇用創出事業（貴重資料登録整備事業）
平成22年	7月	5階児童室内に「子育て資料コーナー」開設 イメージキャラクター“ブックッコ”命名
	7月～12月	緊急雇用創出事業（閉架書庫整備事業）
	10月～11月	国民読書年特別企画 記念講演会開催（第1弾・第2弾）
平成23年	1月	朗読会「雲」による館内での朗読会を開始。
	10月	「熱海読み聞かせの会」 文部科学大臣賞受賞
平成24年	3月	「熱海市子ども読書活動推進計画（第二次計画）」 ～読書でつくるあたらしいみらい～策定
	5月	ブックトークを中心とする「あたま図書館くらぶ」立ち上げ
	10月	初島への支援事業として、初島小中学校でのおはなし会を開始
平成25年	3月	「熱海市新図書館構想」策定
	12月	図書館システム更新

平成27年	6月	創立100周年記念キャラクター 「坪さん」お披露目会
	8月	熱海市立図書館デジタルライブラリー公開開始
	11月	創立100周年記念式典・記念講演 「熱海市立図書館100年のあゆみ」 講師 梅原 郁三 氏
		2016年古絵図カレンダー配布
		創立100周年記念特別展
平成28年	12月	ヤングアダルトコーナーリニューアル
	3月	小学生向け記念講演・ウォークラリー 「坪さんゆかりの土地と図書館を知ろう！」
	4月	ヤングアダルトコーナーを「Dream Bookコーナー」 へ名称変更
	11月	図書館フェア開催
	12月	図書館条例改正
平成29年	3月	第1回熱海市図書館協議会開催
	6月	熱海市立図書館公式twitterアカウント運用開始
	12月	作家の森村誠一氏より寄贈された著書による 「森村誠一文庫」を開設
		図書館フェア開催
平成30年	6月～2月	図書館協議会開催 全4回 10月 函南町図書館の視察
	12月	読書手帳・電子図書館・新聞データベースサービス 開始 図書館システム更新
令和元年	4月	セカンドブック事業 開始
	4月～3月	第2期図書館協議会開催 5回 11月 函南町図書館の視察
令和2年	4月～3月	第2期図書館協議会開催 2回 メール対応 2回
	4月～5月	緊急事態宣言発令により休館（4/11～5/31） 予約受付・予約貸出のみ対応

5. 図書館利用案内

1. 開館時間及び休館日

開館時間	火～日曜日	午前9時00分～午後6時00分 (児童室は午後5時まで)
休館日	毎週月曜日	国民の祝日に関する法律に定める日 (国民の祝日が土・日曜日に当たるときを除く) 年末年始(12月29日～翌年1月3日) 館内整理日(不定期) 資料特別整理期間(10日以内)

2. 館内奉仕

① 図書等の貸出

- ・利用は、どなたでも無料です。熱海市・湯河原町に住んでいる方、または市内に通勤、通学している方、別荘等を所有している方及びその家族、伊東市、沼津市、函南町の利用者カードを持っている方ならどなたでも借りることができます。
ただし、貴重図書、郷土資料、参考図書は館内でご利用ください。(一部貸出し可能)
- ・貸出しは、1人1回、図書10冊、雑誌4冊、紙芝居3組、視聴覚資料(CD・DVD)3点、電子書籍3点以内で貸出期間は14日間です。(ただし、視聴覚資料の貸出期間は7日間です。)
- ・初めて本を借りるには、受付カウンターに申し出て、住所の証明ができるもの(運転免許証、健康保険証等)を提示してください。その場で「利用者カード」を交付いたします。
※別荘等所有者については、市民利用者カードまたは納税通知書、滞在先が確認できるものを提示してください。

② 図書等の返却

- ・返却図書等は、受付カウンターにお返しください。
- ・閉館時は、図書館入口のブックポストに入れてください。
(CD・DVDはブックポストに入れると破損する恐れがあるので、カウンターに直接返却してください。)

③ 予約・リクエストサービス

- ・利用したい資料が貸出中のときは、「予約」をすることができます。*WEB予約可
- ・利用したい資料が図書館にない場合、「リクエスト」することができます。他の図書館から借り受けたり、購入を検討したり、できるだけご希望にお応えできるようにします。
- ・予約・リクエストそれぞれ、図書5冊・雑誌3冊・CD及びDVD2点・紙芝居3組・電子書籍3点までです。
ただし、雑誌・CD・DVD・紙芝居・電子書籍のリクエストは受け付けておりません。

④ レファレンス・サービス

- ・ある事柄について文献を調べたいとか、生活上の問題や疑問など、資料探しのお手伝いをします。

⑤ コピー・サービス

- ・図書館の資料に限り、著作権法及び当館の定める範囲内を複写することができます。(有料)

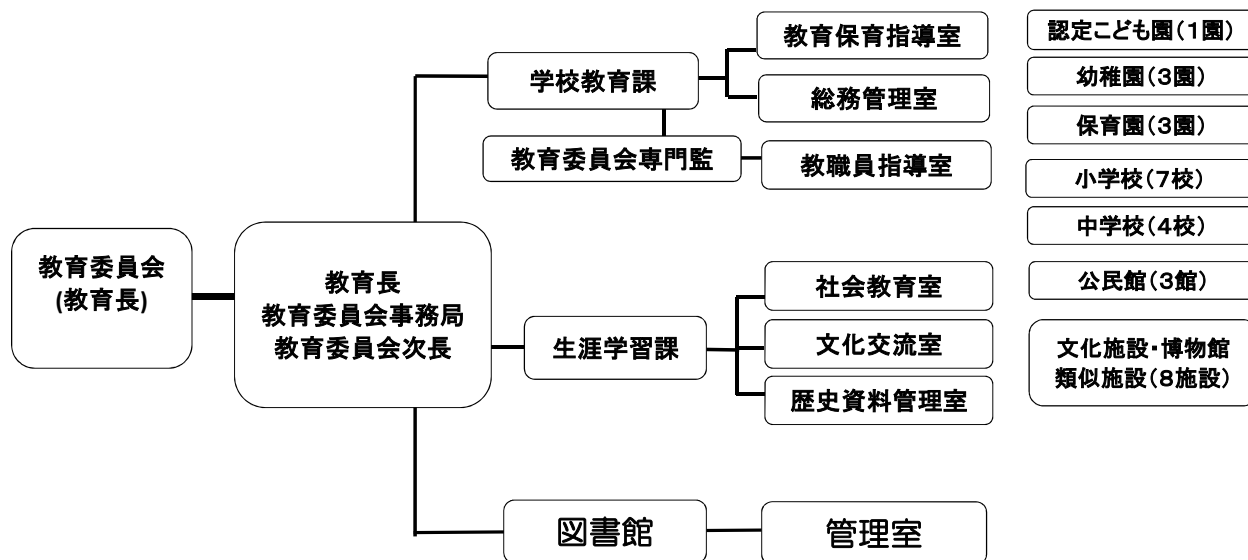
3. 電子図書館

① 利用案内

- ・ライトノベル（文芸書）や実用書などの電子書籍やデジタル化された郷土資料を、インターネットにつながっているお手持ちのパソコン、スマートフォン、タブレット端末から24時間いつでも借りることができます。
- ・電子図書館の使用にはパスワードが必須となります。
パスワードの設定は熱海市立図書館の受付カウンターで行ってください。
- ・利用者カードをお持ちで、パスワード未設定の方は、熱海市立図書館にご来館いただき、パスワードを発行していただく必要があります。その際には利用者カード及び氏名、生年月日、住所等を確認できるもの（運転免許証、保険証、学生証）などをお持ちください。
- ・利用者カードをお持ちで、すでにパスワードを設定されている方は、ID(利用者カードの番号8桁（ハイフンなし）)とパスワードを入力していただければ、ご利用になれます。
ただし、2018年11月以前にパスワードを大文字で設定された方は全て小文字で入力していただかないとログインができませんので、ご了承ください。

6.熱海市教育委員会機構図

【令和3年度】(令和3年7月1日現在)



図書館長 — 管理室長 — 職員
(8)
会計年度任用職員
(3)

7. 事務分掌一覧(令和3年4月1日現在)

図書館	管理室	<ol style="list-style-type: none">1. 図書館の管理運営及び事業計画に関すること。2. 寄贈及び委託資料に関すること。3. 移動図書館並びに貸出文庫の編成及び巡回に関すること。4. 読書会、鑑賞会、展示会その他各種集会の主催及び奨励に関すること。5. 図書館情報ネットワークに関すること。6. 歴史資料、文化資料、書物等のデジタルデータの活用に関すること。
-----	-----	--

8. 令和3年度に取り組むべき政策目標（政策課題）

1. 図書館の目標・課題

「歴史に学び 未来を築く 市民の図書館」をコンセプトとし、熱海らしい図書館像の検討と更なるサービスの向上、利便性の向上に努める。

- (1) 熱海市図書館協議会の開催（年5回）
図書館協議会では利用者の利便性向上並びに図書館運営の改善に取り組んでいる。今年度は図書館運営方針について諮問しており、年度内に答申を受ける。
- (2) 新図書館構想について
熱海らしい図書館づくりについては、図書館協議会を通じて検討を始めている。司書等の専門職をレファレンスに充てるなど理想とする図書館運営形態を含めて全体像を検討していく。
- (3) 学校図書館との連携について
子ども読書活動推進計画では、学校と連携を図りながら読書の啓発を進めるとしているが、現状は児童・生徒の読書時間の減少傾向は止まらない。学校が希望する図書館の利用に対する要望や資料等を把握するため、学校司書教諭会議（年2回）に図書館職員も参加し読書時間の減少傾向を食い止める対策を検討し実施する。
- (4) 電子図書館事業の推進
現図書館の地理的問題や駐車場の台数問題、若年層の利用低下や遠方利用者・障がい者の利用改善策の一つとして電子書籍を導入している。今年度は、利用件数が昨年を上回るようにPR活動を工夫して増加を図る。

2. 図書館管理室の目標・課題

図書館サービスの充実と利用促進を図る。

- (1) 市民へのサービス
 - ・情報提供…図書館だより（春・夏・秋・冬）作成発行や広報あたまによる情報発信・新聞データベースによる情報提供。
 - ・ブックバス…移動図書館車の巡回による地域の見守りと交流を含め、市内ステーションへ書籍配送や返却受付。
- (2) 電子図書館サービス
 - ・図書館へ来館しなくても本が24時間借りられる電子書籍のPRを実施して市民の利用促進を図る。
 - ・学校等でタブレットによる読書を広めるため、書籍のリクエストを学校図書館司書等を通じて実施する。
- (3) 読書啓発サービス
 - ・子ども読書活動推進計画の遂行として、ブックスタート事業や子どもを対象にした講座等の開催。
 - ・新1年生を対象に、市内全小学校において職員や静岡県子ども読者アドバイザー等によるセカンドブック事業の開催。
- (4) 貴重資料のレファレンスサービス
 - ・熱海市所有の貴重な歴史資料等は、図書館登録資料だけでなく市役所各課が所有する資料もあり、それらは生涯学習課郷土資料管理室が調査・台帳整備を進めています。今後両課の所有する歴史資料の情報を共有し連携を図りつつ、市民サービス向上につながる「熱海歴史資料等レファレンス」をホームページ公開を目指す。（郷土資料室、レファレンスボックス整理及び公開手順の検討）

9. 予算及び決算

見込 (R3. 3. 31)

項目	令和2年度予算現額			令和2年度決算額		
	金額 (千円)	構成比	人口一人当たり (円)	金額 (千円)	構成比	人口一人当たり (円)
一般会計総額	24,010,021	100.00%	672,154	22,474,799	100.00%	629,176
教育費	1,818,734	7.57%	50,915	1,640,863	7.30%	45,936
社会教育費	572,943	2.39%	16,039	495,259	2.20%	13,865
図書館費 (人的経費除く)	66,482	0.28%	1,861	63,131	0.28%	1,767
人的経費	64,743	0.27%	1,812	65,583	0.29%	1,836
図書館費のうち資料購入費	11,547	0.05%	323	11,131	0.05%	312
図書館費+ 職員人件費合計	131,225	0.55%	3,674	128,714	0.57%	3,603

*人口は令和3年3月末時点の 35,721 人で計算。

令和3年度当初予算額 図書館費事項別明細 (人事研修室予算職員人件費を含む)

節	金額 (千円)	説明	詳細
1 報酬	132	図書館協議会委員報酬	
2 給料	36,969	正規職員8人、会計年度任用職員3名	人事研修室予算の人的経費(給料・職員手当・共済費)の合計は、62,258千円
3 職員手当	15,479	正規職員8人、会計年度任用職員3名	
4 共済費	9,810	正規職員8人、会計年度任用職員3名	
7 報償費	1,851	講師・ボランティア謝礼、記念品	
8 旅費	143	職員旅費	
10 需用費	9,453	消耗品費 2,903 燃料費 102 印刷製本費 30 光熱水費 5,925 修繕料 493	雑誌新聞等1,697、その他事務用品等 ブックバス燃料費 新聞合綴製本代 電気料・水道料 ブックバス点検修繕、施設修繕等
11 役務費	837	通信運搬費 737 手数料 27 保険料 73	電話代・郵便料・インターネット接続料 古紙回収手数料 ブックバス・図書資料保険料
12 委託料	9,778	システム保守・清掃・温泉誌販売業務	
13 使用料及び賃借料	34,764		電子書籍使用料1,844 システムリース料4,750 建物借上料27,225、その他945
17 備品購入費	6,169	図書資料購入費	
18 負担金補助及び交付金	808	負担金	
20 貸付金	40	釣銭資金	
計	126,233		

10. 図書館資料

(1) 所蔵図書等の内訳及び貸出冊数

(令和2年3月31日現在)

		蔵書冊数	構成比	貸出冊数	構成比
		(A)	(%)	(B)	(%)
一般	0 総記	6,205	3.37%	642	0.64%
	1 哲学・宗教	6,362	3.45%	1,441	1.43%
	2 歴史・地理	14,563	7.90%	2,874	2.84%
	3 社会科学	17,393	9.44%	3,565	3.53%
	4 自然科学	7,896	4.28%	2,843	2.81%
	5 技術・工業	5,674	3.08%	4,926	4.87%
	6 産業	2,491	1.35%	1,103	1.09%
	7 芸術	9,814	5.32%	4,319	4.27%
	8 言語	2,126	1.15%	464	0.46%
	9 文学・その他	47,163	25.58%	41,278	40.83%
	児童図書	20,614	11.18%	11,435	11.31%
	絵本	10,663	5.78%	12,321	12.19%
	参考図書	5,681	3.08%	9	0.01%
	大活字本	458	0.25%	392	0.39%
	郷土資料	15,856	8.60%	913	0.90%
	課題図書	0	0.00%	41	0.04%
	雑誌	6,444	3.50%	7,048	6.97%
	視聴覚資料	1,428	0.77%	2,917	2.89%
	紙芝居	680	0.37%	434	0.43%
	電子書籍	2,828	1.53%	2,026	2.00%
	相互貸借			105	0.10%
	合計	184,339	100%	101,096	100%

※「構成比」については、小数点2位以下を四捨五入し計上しているため、合計が100%にならない場合があります

(2) 視聴覚資料の内訳

種別/区分け	所有数	貸出数
テープ	16	0
VTR	8	0
DVD	580	2,012
CD	824	3,015
合計	1,428	5,027

(3) 受入雑誌、新聞 (購入分)

令和3年3月31日現在

月刊誌	
No.	雑誌名
1	VERY(ヴェリイ)
2	栄養と料理
3	オール讀物
4	音楽の友
5	家庭画報
6	きょうの健康
7	きょうの料理
8	芸術新潮
9	Golf Classic
10	月刊 碁ワールド
11	サライ
12	趣味の園芸
13	将棋世界
14	小説新潮
15	新潮
16	月刊自家用車
17	すてきにハトメイト
18	世界
19	たまごクラブ
20	短歌研究
21	中央公論
22	テニスマガジン
23	日経WOMAN
24	日経トレンドィ
25	日経PC21
26	日経マネー
27	Newton
28	non'no
29	母の友
30	月刊VOLLEY BALL
31	月刊 ホテル旅館
32	みんなの図書館
33	MEN'S CLUB
34	ランナーズ
35	文學界
36	文藝春秋
37	Precious
38	厚生労働
39	特選街
40	フローリスト
41	ジュニアエラ
42	ビーバル

月刊誌	
No.	雑誌名
43	PHP
44	MUSICA
45	日経エンタテインメント
46	Hanako
47	おとなの週末
48	ニコラ
49	アニメージュ
50	エコノミスト
51	ダ・ヴィンチ
52	メンズノンノ
53	月刊 武道 (寄贈)
54	俳句界 (寄贈)
55	正論
56	クーヨン
57	山と溪谷
58	図書館雑誌
59	JTB時刻表
60	MADURO
61	ジュリスト
62	小説現代
63	ノジュール

隔週	
No.	雑誌名
1	Number

月2回	
No.	雑誌名
1	オレンジページ
2	キネマ旬報
3	クロワッサン
4	婦人公論
5	プレジデント

季刊(年4回)	
No.	雑誌名
1	季刊 観光とまちづくり
2	飛ぶ教室
3	この本読んで!
4	プレジデントFamily
5	ねこ
6	ミセスのスタイルブック
7	温泉化学
8	温泉

隔月	
No.	雑誌名
9	暮らしの手帖

児童雑誌	
No.	雑誌名
1	かがくのとも
2	こどもとしょかん
3	ちいさなかがくのとも
4	子供の科学
5	こどものとも
6	こどものとも0・1・2
7	こどものとも年少版
8	小学8年生
9	たくさんのふしぎ

週刊誌	
No.	雑誌名
1	AERA
2	サンデー毎日
3	週刊朝日
4	週刊新潮
5	週刊エコノミスト
6	週刊文春
7	News week
8	週刊ダイヤモンド

新聞(購入分のみ)	
No.	新聞名
1	朝日新聞
2	毎日新聞
3	讀賣新聞
4	静岡新聞
5	日本経済新聞
6	東京新聞
7	産経新聞
8	スポーツニッポン
9	ジャパントイムス
10	小学生新聞
11	熱海新聞
12	伊豆毎日新聞
13	図書新聞

【新聞の保存】

新聞名	製本しているもの	備考
熱海新聞	昭和12年7月～昭和14年（2月欠） 昭和27. 28. 30. 32. 35 年 昭和36年1月～6月 昭和38年～平成3年12月28日	（以降伊豆新聞に引継ぐ）
伊豆新聞 熱海新聞	昭和42年 昭和44年～平成3年12月30日 平成4年4月1日～平成30年12月	（昭和48 年欠） 伊豆新聞は、熱海新聞と社名を継承
熱海新報	昭和43年1月～平成7年2月1日	
伊豆毎日新聞	昭和29年・31年 昭和35年～令和元年12月	（昭和44 年欠）
サンデータイムス 東名新聞	昭和40年1月～44年11月17日 昭和44年11月18日～平成元年12月	昭和44年11月18日より東名新聞
日刊アタミ デーリー熱海 マイタウン 2 1	平成2年1月11日～平成8年6月30日 平成9年1月7日～平成13年8月13日 平成13年10月1日～平成13年12月15日	
東海民報	昭和33. 34. 39. 40 年 昭和42年～46年	
東海日報	昭和47年～56年12月 昭和57年1月10日～57年12月12日 昭和58年1月23日～59年4月26日	
静岡新聞	平成7年1月～平成18年12月31日	以降原紙で保存
毎日新聞（静岡版）	昭和45年～49年 昭和57年～平成17年12月	（平成6年欠）
報知新聞（静岡版）	昭和7年2月2日～昭和17年6月30日	

縮刷版	保存しているもの	備考
日本経済新聞縮刷版	昭和24年5月～8月	
毎日新聞縮刷版	昭和25年9月～平成 5年3月	昭和32. 1月・32. 3月・33. 2月 34. 12月・35. 11月欠
朝日新聞縮刷版	昭和35年1月～令和3年3月	昭和37年6月欠
讀賣新聞縮刷版	昭和33年9月～令和3年3月	昭和45年1月欠
伊豆新聞縮刷版	昭和47年1月～昭和48年12月	

【住宅地図】

熱海市	伊東市	函南町	三島市
裾野市	御殿場市	沼津市南部	沼津市北部
下田市	東伊豆町・河津町	伊豆の国市	伊豆市
松崎町・西伊豆町	清水町	長泉町	小山町
南伊豆町	湯河原・真鶴町	小田原西部	小田原東部
箱根町			

【電話帳】

ハローページ	静岡県内各地域版・東京都内・神奈川県内
タウンページ	静岡県内各地域版・東京都内・神奈川県内

11. ベストリーダー

<一般書>

順位	タイトル	著者名	出版者	複本数	回数
1	好きになる麻酔科学	横山 武志	講談社	1	30
2	好きになる病理学	早川 欽哉	講談社	1	27
3	クスノキの番人	東野 圭吾	実業之日本社	1	26
3	中高年のスロトレ決定版	石井 直方	日東書院本社	1	26
3	ちがいがわかる対照表日本の漢字中国の漢字	伊奈垣 圭映	水山産業	1	26
6	蜜蜂と遠雷	恩田 陸	幻冬舎	2	25
6	ライオンのおやつ	小川 糸	ポプラ社	1	25
6	三国志1	横山 光輝	潮出版社	2	25
9	家族じまい	桜木 紫乃	集英社	1	24
9	流浪の月	凧良 ゆう	東京創元社	1	24
9	暴虎の牙	柚月 裕子	KADOKAWA	1	24
9	熱源	川越 宗一	文藝春秋	1	24
9	素敵に日本人	東野 圭吾	光文社	1	24
9	棲月	今野 敏	新潮社	1	24

<児童書>

順位	タイトル	著者名	出版者	複本数	回数
1	おしりたんてい むらさきふじんのあんごうじけん	トロル	ポプラ社	3	35
2	うみの100かいだてのいえ	いわい としお	偕成社	4	29
3	まほうのじどうはんばいき	やまだ ともこ	金の星社	3	27
4	せかいいちまじめなレストラン	たしろ ちさと	ほるぷ出版	2	22
5	あらしのよるに	きむら ゆういち	講談社	4	21
5	100かいだてのいえ	いわい としお	偕成社	3	21
5	100円たんけん	中川 ひろたか	くもん出版	2	21
8	アンパンマンとバイキンてつのはし	やなせ たかし	フレーベル館	2	20
9	がんばれ！クリームパンダ	やなせ たかし	フレーベル館	2	18
9	おしりたんてい カレーなるじけん	トロル	ポプラ社	1	18
9	バムとケロのそらのたび	島田 ゆか	文溪堂	3	18
9	メロンパンナとブラックロールパンナ	やなせ たかし	フレーベル館	2	18

<電子書籍>

順位	タイトル	著者名	出版者	ライセンス数	回数
1	超訳マンガ×オチがすごい文豪ミステリー	朝霧 カフカ	KADOKAWA	1	14
2	バズレシピ 太らないおかず編	リュウジ	扶桑社	1	11
3	佐藤愛子の役に立たない人生相談	佐藤 愛子	ポプラ社	1	10
4	Amazonスタート→活用完全ガイド	菊地 崇仁	インプレス	3	9
4	宮沢賢治傑作選	宮沢 賢治	ゴマブックス	1	9
4	世界一やさしいスマートフォン		インプレス	3	9
4	世界一美味しい手抜きごはん	はらぺこグリズリー	KADOKAWA	1	9
4	家政婦makoのずぼら1分ごはん	mako	マガジンハウス	1	9

<視聴覚資料>

<CD>

順位	タイトル	アーティスト名	出版者	所蔵数	回数
1	やさしいえいごのうた		日本コロムビア	1	18
1	ANSWER	アンジェラ・アキ	Epic Records	1	18
3	フランク・シナトラ/ベスト・オブ・リブリーズ・イヤーズ	フランク・シナトラ	WCPC	1	17
4	自然音～日本の野鳥		ビクターエンタテインメント	1	16
5	ピタゴラスイッチうたのCD		ワーナーミュージック・ジャパン	1	14

<DVD>

順位	タイトル	監督名	出版者	所蔵数	回数
1	おさるのジョージ 2	ノートン・ヴァー ジン	ジェネオン・ユニバーサル・エンター テイメント	2	27
2	新・恐竜大進撃			1	23
3	ウォーキングwithダイナソー	バリー・クック	20世紀フォックスホームエンター テイメントジャパン	1	21
4	まじめにふまじめかいけつゾロリ	芝山 努	ハビネット	1	18
4	はみがきしゅこしゅこ	香川 豊	げんきげんきノンタン製作委員会	1	18
4	トイストーリー		ブエナビスタホームエンター テイメント	1	18

<郷土資料>

順位	タイトル	著者名	出版者	所蔵数	回数
1	熱海歴史年表	熱海市	熱海市	11	32
2	熱海	熱海市役所	熱海市役所	19	21
3	熱海温泉誌		熱海市	5	20
4	熱海物語	太田 君男	国書刊行会	9	18
5	熱海を語る	熱海市市長公 室企画課	熱海市	10	12
5	熱海物語 続	太田 君男	羽衣出版	10	12

1 2. 令和2年度 主要実施事業

事業名	内 容	回数	参加人員
ブックスタート	「7～8カ月児相談」の赤ちゃんに、おすすめ本2冊などが入ったブックスタートパックをメッセージを添えながら手渡します。	12	対象者数92人 配布児 92人 配布率 100%
セカンドブック	小学校1年生を対象に、図書館職員がおすすめする本の中から1冊を選んでもらいプレゼントします。	7	対象者数128人 配布児 128人 配布率 100%
おはなし会	幼児、低学年児童を対象に絵本・紙芝居の読み聞かせを行い、本との出合いの機会をつくる (毎月第1・第3土曜日実施)	—	コロナ禍により中止
製本教室	毎週木曜日午前9時30分から、オリジナルの本・和綴じ本の作製・貴重本の補修等	—	〃
製本と楽しい仲間達展	和・洋綴じ、丸・角背、写真、カード製本を始め、夫婦箱、屏風、手鏡、お菓子箱、文具用品等を展示	—	〃
親子手作り絵本教室	オリジナル絵本の作成	—	〃
読書感想画教室	好きな本を読んで感想を絵にすることを学ぶ(小学生対象)	—	〃
朗読会	定期的に演目を決めて“朗読会”を開催	—	〃
あたま図書館くらぶ	小学生を対象に、毎回テーマを決めて本を紹介	—	〃
図書館講座 「熱海の歴史をひもとく」	—	—	〃
図書館特別講座	—	—	〃
本のリサイクル市	除籍規定による除籍本、保存切れ雑誌、市民からの寄贈資料のうち蔵書として受け入れなかった図書の有効活用として市民に無料配布。	—	〃

【令和2年度 展示】

特集コーナー	季節・作者・テーマ等の図書を展示・貸出	特集20 展示2	ミニ特集13
抹茶サービス	ボランティアによる抹茶のサービス（菓子付き1杯200円） 毎週土曜日・日曜日開催	—	コロナ禍により中止

【その他の事業】

事業名	内 容	件数	備 考
レファレンス業務	図書館利用者が学習・研究・調査を目的として必要な情報・資料などを求めた際に、図書館員が情報そのものあるいはそのために必要とされる資料を検索・提供・回答する。	65	来館、電話 文書、メール 簡易レファレンスも含む。
リクエスト・予約	利用したい資料が貸出中の「予約」 当館所蔵していない資料の「リクエスト」	8,698	窓口にて申請 予約はWebも可
相互貸借	当館に所蔵していない資料については、県内外の図書館から借りることができる。	貸出 261冊 借受 465冊	窓口にて申請
利用者開放 インターネットサービス 静岡新聞データベース 日経テレコン	4階フロアにてインターネットと静岡新聞データベース +日経テレコンの閲覧サービスを提供	利用者数 0	コロナ禍により 中止
コピーサービス	図書館に所蔵する資料について、著作権法の規定 範囲内でコピーすることができる。 4階フロアのコピー機で資料の複写サービスを提供	白黒10円 2,196 カラー50円 84	窓口にて申請
Webサーバアクセス	図書館HPへのアクセス	74,262	

13. 利用状況

(1) 図書館の利用状況（本館・移動図書館）

令和2年4月1日～令和3年3月31日

年間開館日数 本館 240日・移動図書館149日

区 分	本 館 (電子図書館含む)	移動図書館	合 計
貸出人数	31,027	3,099	34,126
貸出冊数	90,326	10,770	101,096
登録者総数	—	—	23,198
実利用人数	2,325	300	2,625

※貸出人数の内訳については、閉館期間中の予約貸出を移動図書館のシステムにて入力していたため、表(3)の内訳と差異が生じている。

(2) 電子図書館の利用状況

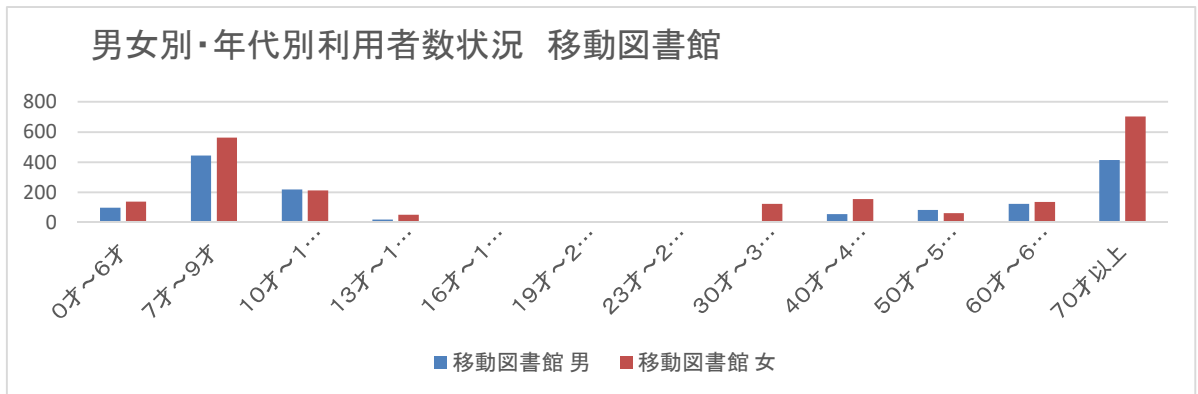
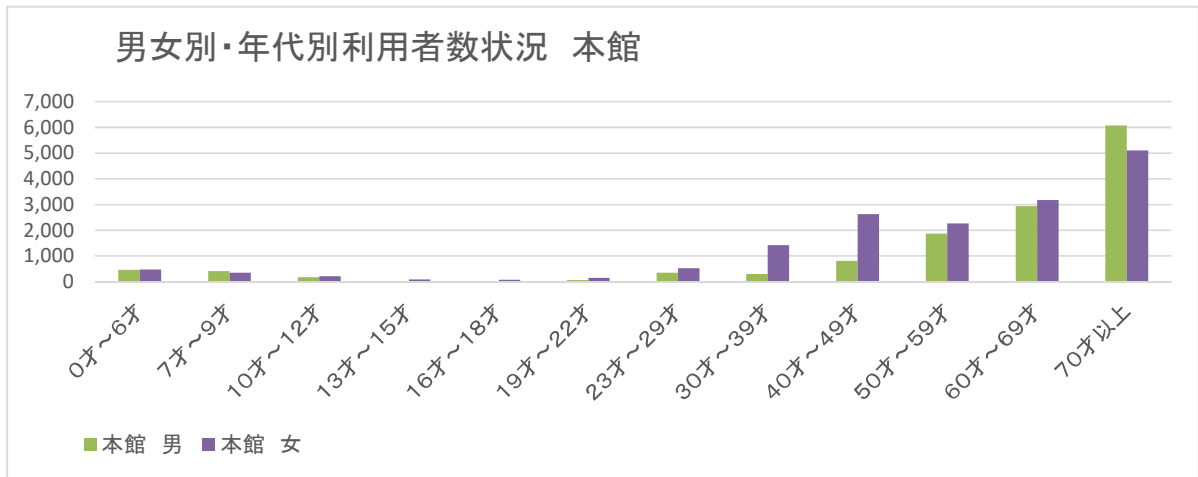
令和2年4月1日～令和3年3月31日

貸出冊数	2,043
閲覧回数	22,707

(3) 男女別・年代別貸出者数状況（本館・移動図書館）

令和2年4月1日～令和3年3月31日

区 分	本 館		移動図書館		合 計		比 率
	男	女	男	女	男	女	
0才～6才	936		233		1,169		3.48%
	466	470	97	136	563	606	
7才～9才	771		1,006		1,777		5.30%
	419	352	442	564	861	916	
10才～12才	392		429		821		2.45%
	174	218	218	211	392	429	
13才～15才	104		68		172		0.51%
	8	96	18	50	26	146	
16才～18才	84		1		85		0.25%
	10	74	1	0	11	74	
19才～22才	221		2		223		0.66%
	72	149	2	0	74	149	
23才～29才	861		9		870		2.55%
	346	515	3	6	349	521	
30才～39才	1,720		125		1,845		5.50%
	300	1,420	3	122	303	1,542	
40才～49才	3,422		210		3,632		10.83%
	803	2,619	55	155	858	2,774	
50才～59才	4,146		145		4,291		12.79%
	1,875	2,271	84	61	1,959	2,332	
60才～69才	6,112		258		6,370		18.99%
	2,931	3,181	123	135	3,054	3,316	
70才以上	11,172		1,118		12,290		36.64%
	6,070	5,102	414	704	6,484	5,806	
男女・年代別小計	29,941		3,604		33,545		100%
	13,474	16,467	1,460	2,144	14,934	18,611	
団体貸出	559		22		581		
総 計	30,500		3,626		34,126		



(4) 月別の貸出者数・冊数（本館・移動図書館）

令和2年4月1日～令和3年3月31日

令和 2年度	本館開 館日数	移動図 書館開 館日数	貸 出 者 数 (人)			貸 出 冊 数 (冊)		
			本 館	移動図書館	計	本 館	移動図書館	計
4月	9	7	1,766	73	1,839	4,304	328	4,632
5月	0	0	569	0	569	1,193	0	1,193
6月	24	16	2,671	356	3,027	8,037	1,123	9,160
7月	24	14	2,776	335	3,111	8,409	1,093	9,502
8月	26	12	3,020	200	3,220	8,928	738	9,666
9月	24	15	2,855	327	3,182	8,697	1,034	9,731
10月	26	16	3,052	352	3,404	8,880	1,179	10,059
11月	23	15	2,809	316	3,125	8,194	1,083	9,277
12月	24	15	2,801	327	3,128	8,354	1,214	9,568
1月	23	16	3,206	372	3,578	9,548	1,262	10,810
2月	13	9	2,326	186	2,512	6,806	736	7,542
3月	24	14	3,176	255	3,431	8,976	980	9,956
計	240	149	31,027	3,099	34,126	90,326	10,770	101,096

注 団体貸出を含む。

本館の貸出冊数は電子図書館含む。

(5) 移動図書館車「かもめ号」巡回実績

令和2年4月1日～令和3年3月31日

地区名	ステーション	巡回曜日	貸出人数	貸出冊数
		時 間	(人)	(冊)
網代	網代小学校	第1・第3 火	259	1,028
		13:15～14:15		
和田木・小山	大縄公園	第1・第3 火	107	608
		14:45～15:30		
上多賀	上多賀会館	第1・第3 水	62	307
		14:30～15:00		
下多賀	多賀小学校	第1・第3 水	289	1,364
		15:15～16:00		
泉	ネオ・サミット湯河原	第1・第3 木	213	666
		10:00～10:30		
泉	泉小中学校	第1・第3 木	169	719
		13:00～13:35		
泉	泉支所	第1・第3 木	123	694
		13:50～14:20		
桃山	桃山小学校	第1・第3 木	346	953
		15:10～16:00		
伊豆山	伊豆山中央バス停横	第1・第3 金	97	341
		9:50～10:20		
伊豆山	マルコシ酒店横駐車場	第1・第3 金	56	182
		10:35～11:05		
伊豆山	七尾団地集会場	第1・第3 金	80	398
		13:15～13:45		
伊豆山	伊豆海の郷	第1・第3 金	87	280
		14:00～14:45		
伊豆山	伊豆山小学校	第1・第3 金	28	41
		15:00～16:00		
小嵐	第二小学校	第2・第4 火	323	703
		12:30～13:30		
ひばりヶ丘	ひばりヶ丘団地下駐車場	第2・第4 水	17	67
		10:00～10:50		
西山	第一小学校	第2・第4 水	545	1,388
		13:00～13:40		
緑ガ丘	緑ガ丘公園	第2・第4 水	68	295
		14:00～14:35		
相の原	相の原団地バス停上駐車場	第2・第4 水	8	20
		15:05～15:40		
多賀	多賀中学校	第2・第4 木	40	168
		12:40～13:30		
桃山	熱海中学校	第2・第4 金	44	178
		12:40～13:30		
多賀	多賀小学校グラウンド	第2・第4 木	138	370
		10:15～10:30		
	計		3,099	10,770

(6) 図書館活動の指標

1	貸出密度(人口1人当たりの貸出冊数)	貸出冊数/人口	2.83	冊	備考	
2	実質貸出密度(登録者1人当たりの貸出冊数)	貸出冊数/登録者数	4.36	冊	貸出冊数(雑誌・AV・電子書籍を含む)	101,096 冊
3	平均貸出冊数(1人1回)	貸出冊数/貸出人数	2.96	冊	貸出人数	34,126 人
4	人口1人当たりの蔵書冊数	蔵書冊数/人口	5.16	冊	蔵書冊数(雑誌・AV・電子書籍を含む)	184,339 冊
5	人口1人当たりの資料購入費	資料費/人口	312	円	資料購入費	11,131 千円
6	人口千人当たりの購入冊数	購入冊数/人口×1,000	87	冊	資料購入数	3,103 冊
7	職員1人当たりの奉仕人口	人口/職員数	3,247	人	人口	35,721 人
8	職員1人当たりの貸出冊数	貸出冊数/職員数	9,191	冊	職員数	11 人
9	資料購入平均単価	資料購入費/資料購入数	3,587	円	資料購入費	11,131 千円
10	1冊当たり貸出コスト	図書館費/貸出冊数	1,273	円	図書館費	128,714 千円
11	貸出サービス実績	貸出冊数×資料平均単価	362,631	千円	※指標の数値は小数点2位以下(7～13の項については小数点以下)を四捨五入した数値を記載しています。	
12	貸出サービス指標(図書館行政効果)	貸出サービス実績/図書館費	2.82			
13	市民1人当たりサービス効果	資料平均単価(3,587円)×貸出冊数(101,096冊)－図書館費(128,714千円) 人口(35,721人)			6,549	円

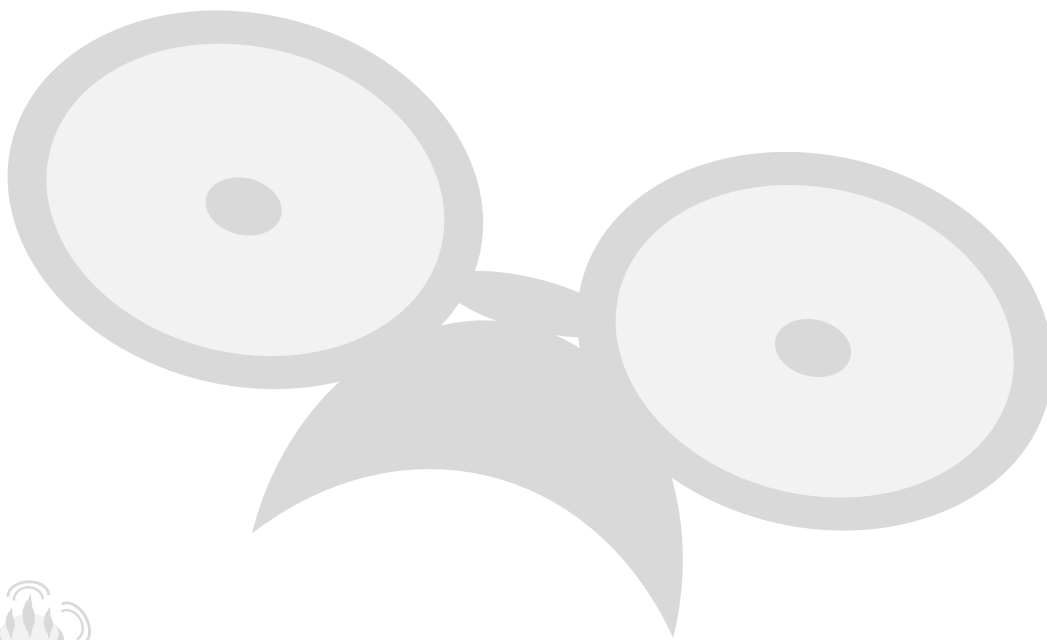
※サービス効果：図書館がなく、市民一人ひとりが本を購入したと仮定して、図書館の貸出サービスを金額に換算したもの。

※ ①団体貸出を含まない。 ②雑誌、視聴覚資料は含まない。 ③雑誌、視聴覚資料を除く蔵書数
④カウンター業務を主とする図書館業務従事者数。臨時職員も含む。 ⑤雑誌、視聴覚等を含む。

(7) 図書館利用状況の推移

(全体)

年度	人口(人)	蔵書数(冊)	登録者数(人)	開館日(日)	利用人数(人)	貸出冊数(冊)
平成19年度	41,101	167,055	8,694	235	27,083	79,543
平成20年度	40,592	173,875	9,973	279	41,049	121,241
平成21年度	40,281	181,587	11,193	286	45,021	136,560
平成22年度	39,828	185,586	12,095	287	42,892	138,836
平成23年度	39,498	191,395	12,974	293	43,061	142,386
平成24年度	39,287	194,510	13,942	294	41,698	138,252
平成25年度	38,808	197,527	14,501	287	38,736	130,017
平成26年度	38,284	196,580	15,090	287	38,577	130,132
平成27年度	37,927	194,630	15,961	286	37,870	124,286
平成28年度	37,612	188,707	16,342	283	34,815	113,829
平成29年度	37,225	183,552	16,936	285	32,567	114,767
平成30年度	36,848	181,015	17,444	281	36,327	112,729
令和元年度	36,437	184,808	18,168	284	39,216	116,184
令和2年度	35,721	184,339	23,198	240	41,841	101,096



発行日 令和3年10月

発行 熱海市立図書館

熱海上宿町14番20号

TEL 0557-86-6591

FAX 0557-86-6593

