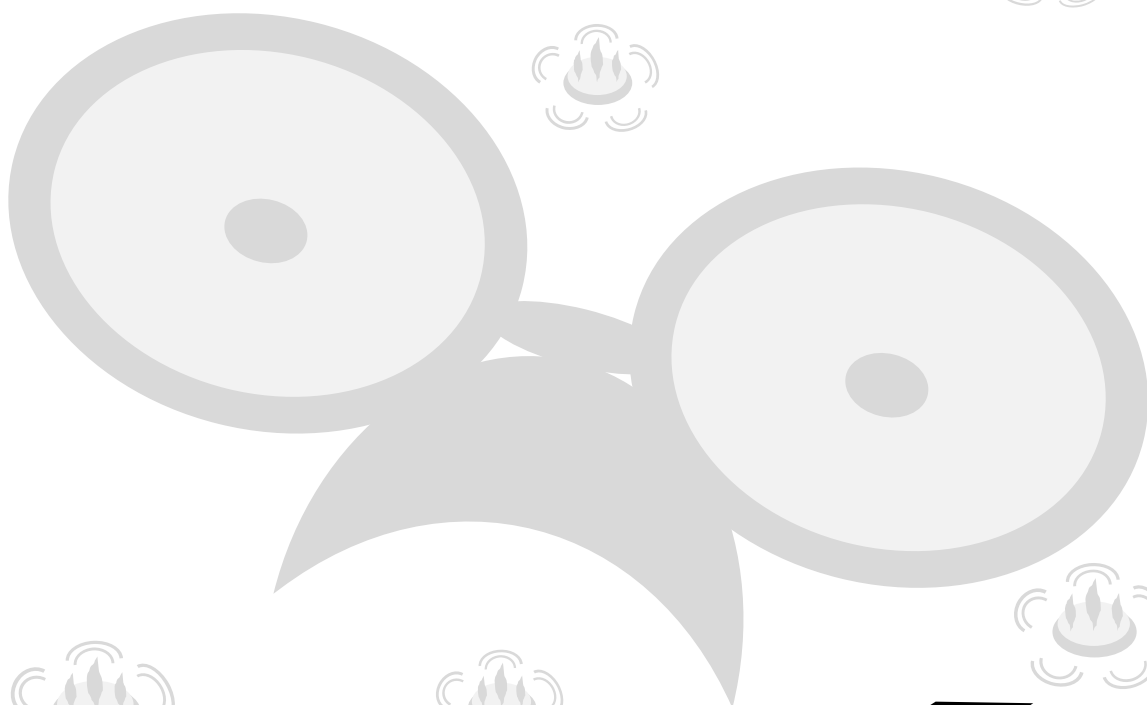


図書館年報

平成30年度(2018)



創立100周年記念
図書館キャラクター「坪さん」

熱海市立図書館

「歴史に学び 未来を築く 市民の図書館」

熱海市立図書館は、

1. 熱海の歩みを学べる図書館
2. 市民が集える図書館
3. 市民と共に創っていく図書館

を目指します。

熱 海 市
熱海市教育委員会

目 次

1	市 勢	・ ・ ・ ・ ・	1
2	図書館施設概要	・ ・ ・ ・ ・	1
3	館内案内図	・ ・ ・ ・ ・	2
4	図書館のあゆみ	・ ・ ・ ・ ・	3
5	図書館利用案内	・ ・ ・ ・ ・	7
6	熱海市教育委員会機構図	・ ・ ・ ・ ・	8
7	事務分掌一覧	・ ・ ・ ・ ・	9
8	施策の概要及び主要施策	・ ・ ・ ・ ・	10
9	予算及び決算	・ ・ ・ ・ ・	12
10	図書館資料	・ ・ ・ ・ ・	13
	(1) 所蔵図書等の内訳及び貸出冊数	・ ・ ・ ・ ・	13
	(2) 視聴覚資料の内訳	・ ・ ・ ・ ・	13
	(3) 受入雑誌、新聞（購入分）	・ ・ ・ ・ ・	14
	月刊誌、週刊誌、新聞等	・ ・ ・ ・ ・	14
	新聞の保存、住宅地図、電話帳	・ ・ ・ ・ ・	15
11	ベストリーダー	・ ・ ・ ・ ・	16
	一般書、児童書	・ ・ ・ ・ ・	16
	視聴覚資料(CD、DVD)	・ ・ ・ ・ ・	17
12	平成29年度 主要実施事業	・ ・ ・ ・ ・	18
	その他の事業	・ ・ ・ ・ ・	19
13	利 用 状 況	・ ・ ・ ・ ・	20
	(1) 図書館の利用状況（本館・移動図書館）	・ ・ ・ ・ ・	20
	(2) 男女別・年代別の貸出者数（本館・移動図書館）	・ ・ ・ ・ ・	21
	(3) 月別の貸出者数・冊数（本館・移動図書館）	・ ・ ・ ・ ・	22
	(4) 移動図書館車「かもめ号」巡回実績	・ ・ ・ ・ ・	23
	(5) 図書館活動の指標	・ ・ ・ ・ ・	24
	(6) 図書館利用状況の推移	・ ・ ・ ・ ・	24

1. 市 勢

平成30年3月31日現在

人 口 37,225人 (男16,825人、女20,400人)
世帯数 21,446世帯
位 置 東経 139度04分 北緯 35度05分
面 積 61.61K m²
広ぼう 東西 7,520m 南北 13,900m

2. 図書館施設概要

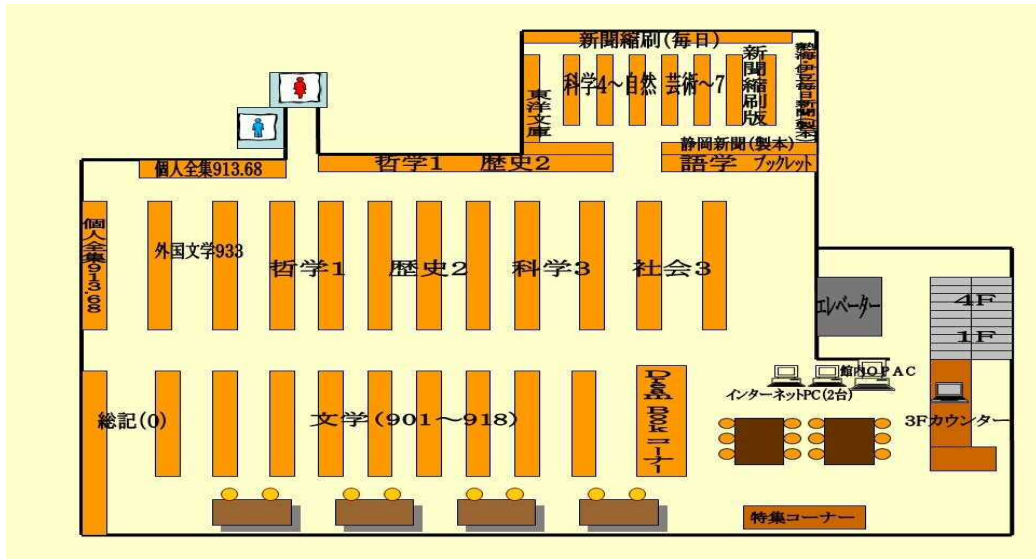
所在地 〒413-0018
熱海市上宿町14番20号
電 話 0557-86-6591
F A X 0557-86-6593
開 館 平成19年8月1日
複合施設 東京電力パワーグリッド株式会社熱海事務所建物内
構 造 S R C 6階建て 建物地上3～6階部分
建物延床面積 3,779.37 m²
図書館床面積 2,535.16 m²

	全体	熱海市エリア
階\合計	3,779.37 m ²	2,535.16 m ²
1階	534.11	131.40
2階	787.79	38.68
3階	787.79	757.39
4階	789.91	759.51
5階	813.48	787.48
6階	66.29	60.70

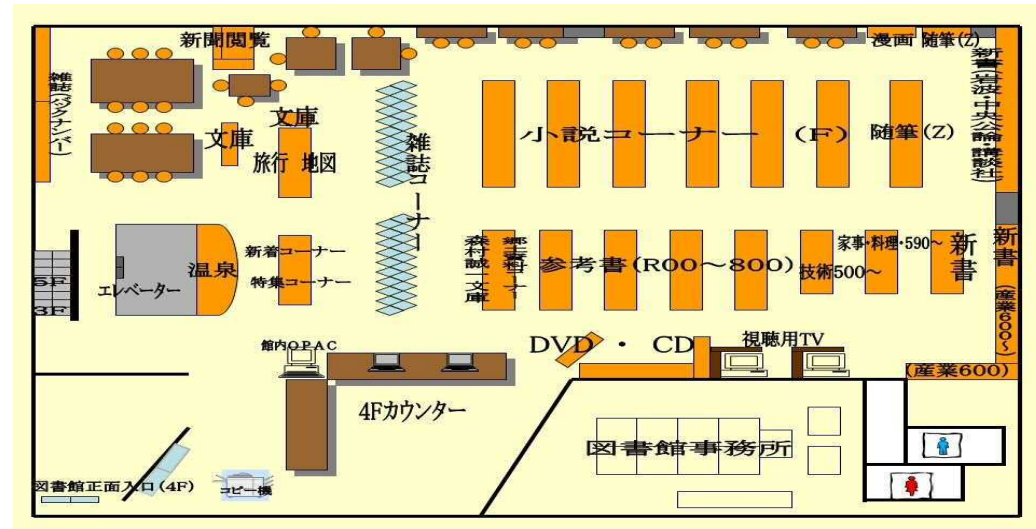
移動図書館 ブックバス「かもめ号」による 積載図書 約2,700冊

3. 館内案内図

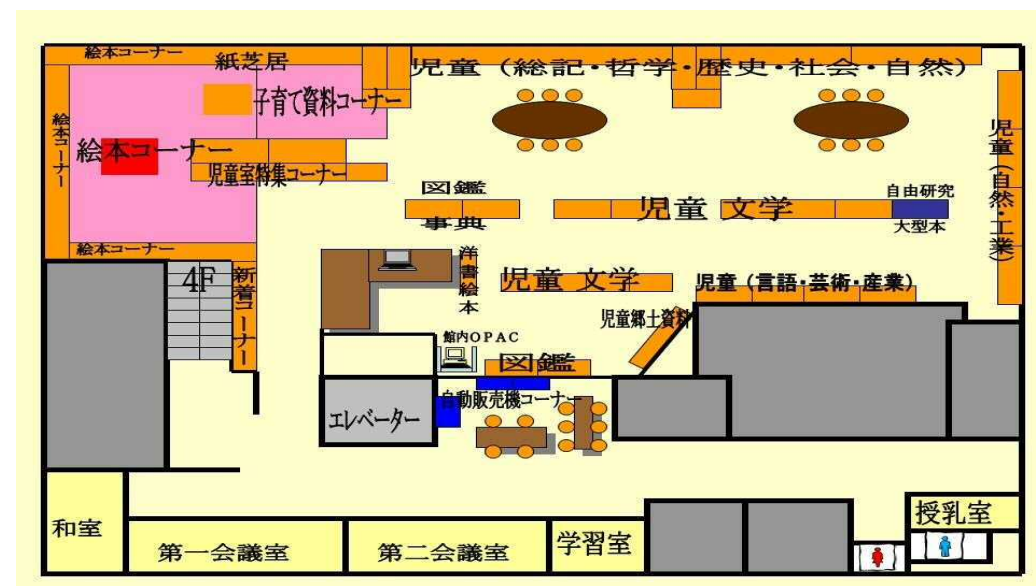
3階



4階



5階



4. 図書館のあゆみ

大正

大正4年11月10日

大正天皇御大典記念として、熱海在住の坪内逍遙博士ほか有志の寄贈図書5,657冊をもとに熱海尋常高等小学校内に町立熱海図書館として創立

昭和

昭和 5年

4月

町の中心部、本町温泉療養所「諭瀧館」内に移転

昭和11年

7月

旧御用邸内に移転、逍遙先生記念町立熱海図書館と称す。

昭和12年

4月

市制施行とともに逍遙先生記念市立熱海図書館となる。

昭和19年

8月

館名を市立熱海図書館と改称する。

昭和21年

3月

戦時中、寺院などに疎開してあった蔵書を集め、日本十進分類法により分類整理して再開する。

昭和28年

6月

市役所新庁舎落成により同6階に移転

蔵書数 13,951冊

巡回文庫、お茶の間図書館活動開始（グループ数15）

昭和33年

10月

初島に配本開始 蔵書数 21,000冊

昭和39年

5月

月例文学講座開講 蔵書数 31,598冊

昭和42年

4月

市制施行30周年記念として文化会館が落成し、3階、中3階に図書館が併設される。館名を熱海市立図書館と改称する。

昭和44年

8月

ブックバスによる移動図書館活動開始

昭和46年

4月

網代地区、伊豆山地区に「子ども一日図書館」開設

昭和47年

8月

和田山地区、相の原地区に「ひととき図書館」を発足

昭和48年

4月

視聴覚障がい者用点字図書展示コーナー設置

昭和50年

8月

大型ブックバス購入、地域圏奉仕活動を拡大

ステーション数14

昭和52年

6月

市制施行40周年記念として、郷土資料室を整備し、温泉観光、歴史資料の充実を図る。

昭和56年

7月

大型ブックバス買替

昭和57年

5月

大活字本コーナー設置

昭和58年

7月

「83熱海ふるさと展」開催

昭和59年

6月

第2回「84熱海ふるさと展・目で見る災害の記録」開催

昭和62年

4月

市制施行50周年並びに図書館新館開館20周年記念事業として、観光会館にて「熱海歴史写真及び資料展」開催

平成

平成元年

11月

映画と絵本の読み聞かせ会開催

平成2年

7月～8月

親子おはなし会開催

11月

熱海古絵図展開催

平成4年	2月	親子折り紙教室開催
	8月	世界の絵本展開催 世界41カ国の原書70冊、終了後、小学校へ巡回
	9月	移動図書館車「かもめ号」買替
平成5年	8月	親子折り紙教室開催
	10月	読書週間記念文化講演会開催 講師 杉本苑子氏
平成6年	4月	移動図書館車巡回数を月1回から2回とする
	7月	親子折り紙教室開催
平成7年	3月	人形劇場開催 蔵書数 124,098冊
	4月	熱海市立図書館内に市史編さん室を設置
	10月	図書館創立80周年記念・第49回読書週間記念事業実施 文化功労賞受賞記念「杉本苑子コーナー」開設
	12月	「リサイクル・ブック・コーナー」開設
平成8年	2月	ボランティアによる「おはなし会」始まる
	5月	子どもの読書週間記念「しかけ絵本展」開催
平成9年	3月	市制施行60周年記念「熱海歴史年表」発刊
	7月	市制施行60周年記念「ふるさと今昔写真展」開催
平成10年		昭和50年代ベストセラーズ特集コーナー開設
	12月	図書館電算化準備に伴い休館
平成11年	2月	
	10月	第53回読書週間記念 人形劇開催
平成12年	1月	電算業務開始
平成13年	3月	第14回熱海生涯学習フェスタに初参加 「リサイクル本コーナー・熱海古絵図コーナー 製本実演コーナー・本の読み聞かせコーナー」開設
平成14年	3月	第15回熱海生涯学習フェスタに参加 「リサイクル本コーナー・芥川賞・直木賞作品コーナー 製本実演コーナー・本の読み聞かせコーナー」開設
	8月	南熱海支所図書閲覧室新設
平成15年	8月	ブックスタート開始
平成16年	7月	静岡県横断検索システム「おうだんくん」接続開始
平成17年	5月	「和とじ本」他貴重資料の燻蒸（移動燻蒸車使用）

平成17年	7月	図書館ボランティア養成講座開催（しずおか県民カレッジ主催） 〔7月～9月 10回〕
	11月	移動図書館車「かもめ号」買替
平成18年	3月	「熱海市子ども読書活動推進計画」 ～たくさんの本と出会えるまちを目指して～策定
	8月	親子手作り絵本教室開催（おだわら手作り絵本の会協力）
平成19年	3月	市制施行70周年記念 「熱海平成歴史年表」 発刊
	6月～7月	移転準備のため休館
	7月	図書館システム更新
	8月1日	新図書館オープン （株東京電力熱海営業センター内3．4．5階 図書館カウンター業務に市民ボランティア導入
	10月	図書館コンセプト提示
	12月	図書館フェア開催
平成20年	7月・8月	親子手作り絵本教室開催
	8月・9月	朗読ボランティアによる市内病院での朗読会開催〔2回〕
平成21年	3月	熱海市生涯学習フェスティバル参加 （製本教室作品展・リサイクル本コーナー）
	5月～10月	朗読ボランティアによる市内病院等施設での朗読会開催
	5月～3月	熱海の歴史100枚の写真展（今井写真館寄託）
	9月～3月	緊急雇用創出事業（貴重資料登録整備事業）
平成22年	7月	5階児童室内に「子育て資料コーナー」開設 イメージキャラクター“ブックッコ”命名
	7月～12月	緊急雇用創出事業（閉架書庫整備事業）
	10月・11月	国民読書年特別企画 記念講演会開催（第1弾・第2弾）
平成23年	1月	朗読会「雲」による館内での朗読会を開始。
	10月	「熱海読み聞かせの会」 文部科学大臣賞受賞
平成24年	3月	「熱海市子ども読書活動推進計画（第二次計画）」 ～読書でつくるあたらしいみらい～策定
	5月	ブックトークを中心とする「あたま図書館くらぶ」立ち上げ
	10月	初島への支援事業として、初島小中学校でのおはなし会を開始
平成25年	3月	「熱海市新図書館構想」策定
	12月	図書館システム更新

平成27年	6月	創立100周年記念キャラクター 「坪さん」お披露目会
	8月	熱海市立図書館デジタルライブラリー公開開始
	11月	創立100周年記念式典・記念講演 「熱海市立図書館100年のあゆみ」 講師 梅原 郁三 氏
		2016年古絵図カレンダー配布 創立100周年記念特別展
	12月	ヤングアダルトコーナーリニューアル
平成28年	3月	小学生向け記念講演・ウォークラリー 「坪さんゆかりの土地と図書館を知ろう！」
	4月	ヤングアダルトコーナーを「Dream Bookコーナー」 へ名称変更
	11月	図書館フェア開催
	12月	図書館条例改正
平成29年	3月	第1回熱海市図書館協議会開催
	6月	熱海市立図書館公式twitterアカウント運用開始
	7月－2月	平成29年度「熱海の歴史をひもとく」 全4回
	10月	図書館特別講座 「アフリカ探訪紀 コンゴの奥地から日本の明日を考える」 講師 高村 伸吾 氏
	12月	作家の森村誠一氏より寄贈された著書による 「森村誠一文庫」を開設 図書館フェア開催
平成30年	3月	図書館特別講座 「感じる 考える 育む」 講師 遠藤 大翼 氏

5. 図書館利用案内

1. 開館時間及び休館日

開館時間	火～日曜日	午前9時00分～午後6時00分 (児童室は午後5時まで)
休館日	毎週月曜日	国民の祝日に関する法律に定める日 (国民の祝日が土・日曜日に当たるときを除く) 年末年始(12月29日～翌年1月3日) 館内整理日(不定期) 資料特別整理期間(10日以内)

2. 館内奉仕

① 図書等の貸出

- ・利用は、どなたでも無料です。熱海市・湯河原町に住んでいる方、または市内に通勤、通学している方、別荘等を所有している方及びその家族、伊東市、沼津市、函南町の利用者カードを持っている方ならどなたでも借りることができます。ただし、貴重図書、郷土資料、参考図書は館内でご利用ください。(一部貸出し可能)
- ・貸出しは、1人1回、図書10冊、雑誌4冊、紙芝居3組、視聴覚資料(CD・DVD)3点以内で、貸出期間は14日間です。(ただし、視聴覚資料の貸出期間は7日間です。)
- ・初めて本を借りるには、受付カウンターに申し出て、住所の証明ができるもの(運転免許証、健康保険証等)を提示してください。その場で「利用者カード」を交付いたします。
※別荘等所有者については、市民利用者カードまたは納税通知書、滞在先が確認できるものを提示してください。

② 図書等の返却

- ・返却図書等は、受付カウンターにお返しください。
- ・閉館時は、図書館入口のブックポストに入れてください。(CD・DVDはブックポストに入れると破損する恐れがあるので、カウンターに直接返却してください。)

③ 予約・リクエストサービス

- ・利用したい資料が貸出中のときは、「予約」をすることができます。*WEB予約可
- ・利用したい資料が図書館にない場合、「リクエスト」することができます。他の図書館から借り受けたり、購入を検討したり、できるだけご希望にお応えできるようにします。
- ・予約・リクエストあわせて5件までです。

④ レファレンス・サービス

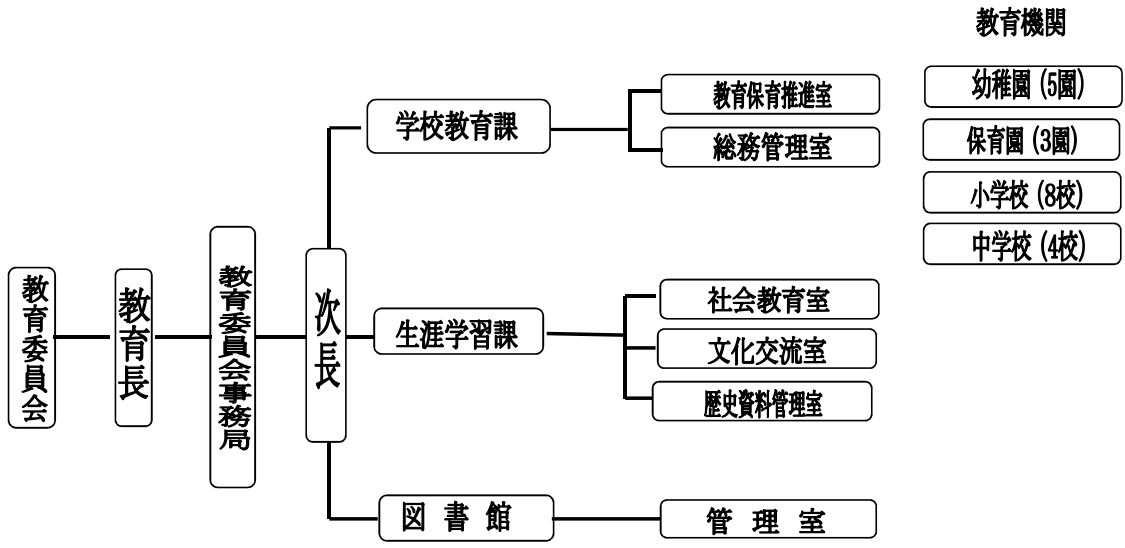
- ・ある事柄について文献を調べたいとか、生活上の問題や疑問など、資料探しのお手伝いをします。

⑤ コピー・サービス

- ・図書館の資料に限り、著作権法及び当館の定める範囲内を複写することができます。(有料)

6.熱海市教育委員会機構図

【平成30年度】(平成30年4月1日現在)



図書館長 — 管理室長 — 職員
(6)
臨時職員
(2)

7. 事務分掌一覧(平成30年4月1日現在)

図書館	管理室	<ol style="list-style-type: none">1. 図書館の管理運営及び事業計画に関すること.2. 寄贈及び委託資料に関すること.3. 移動図書館並びに貸出文庫の編成及び巡回に関すること.4. 読書会、鑑賞会、展示会その他各種集会の主催及び奨励に関すること.5. 図書館情報ネットワークに関すること.6. 歴史資料、文化資料、書物等のデジタルデータの活用に関すること.
-----	-----	--

□ 施策の概要

図書館サービスの充実、利便性の向上に努め、また、「熱海市子ども読書活動推進計画(第二次)」に基づき、市立図書館と学校図書館、地域や子育て関係機関との連携強化を図り、次の熱海を担う世代が郷土を誇りに思えるような読書環境の整備・充実に努める。

□主要施策

(1) 図書館サービスの充実と利用促進

1. 魅力ある蔵書の構築とサービスの充実を図り、市民生活や仕事に必要な情報や資料の提供に努めるとともに、生涯学習活動を支える施設として家庭・地域・学校と連携し、利用促進を図る。
2. 利用者に応じた図書館サービスとして、成人に対する職業能力の開発・仕事のための資料の提供、ビジネス支援等、調査研究への支援や課題解決支援サービスに努め、地域活性化及び地域住民や関係機関との連携を図る。
3. 図書館ボランティアの知識や技術の提供を受け、各種教室、講座を充実させ、自ら学ぶ環境づくりを推進していく。
4. 図書館から離れた地域へ利便性の向上を図るため、移動図書館車(ブックバス)での巡回サービスを重視するとともに、市内全小中学校へ巡回し、読書活動の推進を図る。
5. 来館が困難な住民や、県内唯一の離島である初島住民に対する図書配送サービス等を検討」する。
6. 図書館職員が要請に応じて地域に出向き、図書館の紹介や出前講座等を行う。

(2) 利便性向上に向けた施策の展開

1. 「熱海の歩みを学べる図書館」として所蔵する特に郷土に関する貴重な資料の保存・活用を図り、「市民が集える図書館」として全ての市民に開かれ、自発的な学習が可能となる援助に努め、「市民と共に創っていく図書館」として各種の教室やお話し会等の事業を市民ボランティアと協働して更なる充実を図る。

(3) 子ども読書活動の推進

1. 「熱海市子ども読書活動推進計画(第二次)」に基づき、社会全体で子どもの読書環境の整備促進に努める。
2. 児童担当の専門職員(司書)を配置し、乳幼児からヤングアダルト世代までの読書活動の推進に努める。
3. 「あたま図書館くらぶ」、「おはなし会」の継続とともに、「科学遊び教室」等、子どもの知的好奇心を促す講座を充実させる。
4. 学習支援資料の充実に伴うレファレンスサービス強化と図書館利用を促進する。
5. 図書館への来館が難しい初島の子どもへの読書活動支援として団体貸出の充実、おはなし会開催を継続する。
6. 静岡県子ども読書アドバイザーの広報と活動のサポートを行なう。

(4) 資料の整備・充実

1. 電子書籍導入による最新情報書籍の提供やニーズの高い話題の書籍の提供のほか、雑誌や視聴覚資料、多様な資料の充実を努める。
2. 貴重な地域資料(写真等)の公開を行うとともに、引き続き、広く市民や各関係機関との連携を図り、収集・整理・保存と利用提供に努める。
3. 当館創設の礎となった現存する坪内逍遙博士(せん夫人・双柿舎含む)寄贈資料調査を進め、整備に努めるとともに、研究者等への利用提供と市民への展示公開を図る。

(5) 市史編さん事業の推進

1. 郷土資料翻刻や資料仕分けによる所蔵資料の整理と管理に努める。
2. 整理された郷土資料を活用した展示会やデジタル資料の公開、熱海温泉をテーマにした「熱海温泉誌」等の販売業務を推進する。

9. 予算及び決算

項目	平成30年度予算			平成29年度決算		
	金額(千円)	構成比	人口一人当たり(円)	金額(千円)	構成比	人口一人当たり(円)
一般会計総額	21,150,000	100.00%	568,167	17,842,180	100.00%	479,306
教育費	2,057,493	9.73%	55,272	1,510,940	8.47%	40,589
社会教育費	556,659	2.63%	14,954	432,803	2.43%	11,627
図書館費 (人的経費除く)	69,498	0.33%	1,867	69,462	0.39%	1,866
人的経費	63,867	0.30%	1,716	66,010	0.37%	1,773
図書館費のうち資料購入費	14,610	0.07%	392	11,141	0.06%	299
図書館費+ 職員人件費合計	133,365			135,472		

*人口は平成30年3月末時点の 37,225 人で計算。

平成29年度当初予算 図書館費事項別明細 (人事研修室予算職員人件費を含む)

節	金額(千円)	説明	詳細
1 報酬	1,214	嘱託員及び図書館協議会委員報酬	
2 給料	33,270	一般職員8人	人事研修室予算の人的経費(給料・職員手当・共済費・賃金)の合計は、62,237千円。
3 職員手当	16,583	一般職員8人	
4 共済費	9,791	一般職員8人、臨時職員4人	
7 賃金	5,245	臨時職員4人	図書館費内の人的経費(臨時職員1名の共済費・賃金)は、2,651千円。
8 報償費	1,858	講師謝礼等	
9 旅費	229	職員旅費	
11 需用費	12,140	消耗品費 燃料費 印刷製本費 光熱水費 修繕料	4,031 図書資料・事務用消耗品等 84 ブックバス燃料費 64 新聞合綴、広報誌製本代 7,321 電気料・水道料 640 ブックバス点検修繕、施設修繕等
12 役務費	935	通信運搬費 手数料・保険料	780 電話代・郵便料・インターネット接続料 155 古紙回収手数料、ブックバス・図書資料保険料
13 委託料	12,964	システム保守・清掃・温泉誌編さん委託料等	
14 使用料及び賃借料	30,894	システムリース料及び建物借上料等	
18 備品購入費	9,755	図書資料購入費	
19 負担金補助及び交付金	353	負担金	
21 貸付金	10		
27 公課費	50		
計	135,291		

*人的経費を除く図書館費(管理運営経費)は、 71,424 千円

10. 図書館資料

(1) 所蔵図書等の内訳及び貸出冊数

(平成30年3月31日現在)

	蔵書冊数 (A)	構成比 (%)	貸出冊数 (B)	構成比 (%)	回転率 B/A
0 総記	6,468	3.52%	866	0.75%	0.13
1 哲学・宗教	6,382	3.48%	1,396	1.22%	0.22
2 歴史・地理	14,970	8.16%	5,144	4.48%	0.34
3 社会科学	17,925	9.77%	3,502	3.05%	0.20
4 自然科学	8,037	4.38%	2,838	2.47%	0.35
5 技術・工業	5,446	2.97%	5,809	5.06%	1.07
6 産業	2,570	1.40%	1,542	1.34%	0.60
7 芸術	9,935	5.41%	2,681	2.34%	0.27
8 言語	2,167	1.18%	676	0.59%	0.31
9 文学	48,676	26.52%	44,860	39.09%	0.92
児童図書	20,293	11.06%	13,593	11.84%	0.67
絵本	10,117	5.51%	17,023	14.83%	1.68
紙芝居	697	0.38%	620	0.54%	0.89
参考図書	4,910	2.67%	13	0.01%	0.00
郷土資料	16,722	9.11%	817	0.71%	0.05
大活字本	401	0.22%	424	0.37%	1.06
雑誌	6,378	3.47%	8,641	7.53%	1.35
視聴覚資料	1,441	0.79%	4,321	3.77%	3.00
その他	17	0.01%	1	0.00%	0.06
合計	183,552	100%	114,767	100%	

※「構成比」については、小数点2位以下を四捨五入し計上しているため、合計が100%にならない場合があります

(2) 視聴覚資料の内訳

種別/区分け	一般	児童	合計
VTR	20	21	41
DVD	532	39	571
テープ	16	0	16
CD	797	16	813
合計	1,365	76	1,441

(3) 受入雑誌、新聞 (購入分)

平成30年3月31日現在

月刊誌	
No.	雑誌名
1	アサヒカメラ
2	VERY(ヴェリイ)
3	栄養と料理
4	NHK俳句
5	オール讀物
6	音楽の友
7	家庭画報
8	ガバナンス
9	きょうの健康
10	きょうの料理
11	クーヨン
12	芸術新潮
13	Golf Classic
14	月刊 碁ワールド
15	サライ
16	趣味の園芸
17	将棋世界
18	小説現代
19	小説新潮
20	新潮
21	新潮45
22	JTB時刻表
23	月刊自家用車
24	Jurist(ジュリスト)
25	SCREEN
26	すてきにハンドメイド
27	税務QA
28	正論
29	世界
30	選択
31	たまごクラブ
32	短歌研究
33	中央公論
34	つり人
35	テニスマガジン
36	図書館雑誌
37	日経WOMAN
38	日経トレンディ
39	日経PC21
40	日経マネー
41	Newton
42	non'no

月刊誌	
No.	雑誌名
43	俳句界 (寄贈)
44	母の友
45	月刊VOLLEY BALL
46	ひよこクラブ
47	月刊 武道 (寄贈)
48	文學界
49	文藝春秋
50	Precious
51	月刊 ホテル旅館
52	ボート倶楽部
53	ミセス
54	みんなの図書館
55	MEN'S CLUB
56	山と溪谷
57	ゆうゆう
58	ランナーズ
59	レコード芸術

隔週	
No.	雑誌名
60	Number

月2回	
No.	雑誌名
61	オレンジページ
62	キネマ旬報
63	クロワッサン
64	婦人公論
65	PRESIDENT

季刊(年4回)	
No.	雑誌名
66	温泉科学
67	かぞくのじかん
68	季刊 観光とまちづくり
69	こどもとしょかん
70	飛ぶ教室
71	文藝春秋Special
72	この本読んで!
73	プレゼントFamily
74	ミセスのスタイルブック
75	温泉
76	ちいさい・おおきい・つよい・よわい
77	PLUS LIVING

隔月	
No.	雑誌名
78	おせい・はやい・ひくい・たかい
79	暮らしの手帖
80	SUMAI no SEKKEI

児童雑誌	
No.	雑誌名
81	かがくのとも
82	子供の科学
83	こどものとも
84	こどものとも0・1・2
85	こどものとも年少版
86	小学1年生
87	小学8年生
88	たくさんのふしぎ
89	幼稚園

週刊誌	
No.	雑誌名
1	AERA
2	サンデー毎日
3	週刊朝日
4	週刊新潮
5	週刊ダイヤモンド
6	週刊文春
7	週刊ベースボール
8	Newsweek

新聞(購入分のみ)	
No.	新聞名
1	朝日新聞
2	毎日新聞
3	讀賣新聞
4	静岡新聞
5	日本経済新聞
6	東京新聞
7	産経新聞
8	スポーツニッポン
9	ジャパントイムス
10	小学生新聞
11	熱海新聞
12	伊豆毎日新聞
13	図書新聞

【新聞の保存】

新聞名	製本しているもの	備考
熱海新聞	昭和12年7月～昭和14年（2月欠） 昭和27. 28. 30. 32. 35 年 昭和36年1月～6月 昭和38年～平成3年12月28日	（以降伊豆新聞に引継ぐ）
伊豆新聞 熱海新聞	昭和42年 昭和44年～平成3年12月30日 平成4年4月1日～平成26年12月	（昭和48 年欠） 伊豆新聞は、熱海新聞と社名を継承
熱海新報	昭和43年1月～平成7年2月1日	
伊豆毎日新聞	昭和29年・31年 昭和35年～平成26年12月	（昭和44 年欠）
サンデータイムス 東名新聞	昭和40年1月～44年11月17日 昭和44年11月18日～平成元年12月	昭和44年11月18日より 東名新聞
日刊アタミ デーリー熱海 マイタウン 2 1	平成2年1月11日～平成8年6月30日 平成9年1月7日～平成13年8月13日 平成13年10月1日～平成13年12月15日	
東海民報	昭和33. 34. 39. 40 年 昭和42年～46年	
東海日報	昭和47年～56年12月 昭和57年1月10日～57年12月12日 昭和58年1月23日～59年4月26日	
静岡新聞	平成7年1月～平成18年12月31日	以降原紙で保存
毎日新聞（静岡版）	昭和45年～49年 昭和57年～平成17年12月	（平成6年欠）
報知新聞（静岡版）	昭和7年2月2日～昭和17年6月30日	

縮刷版	保存しているもの	備考
毎日新聞縮刷版	昭和25年9月～平成 5年3月	昭和32. 1月・32. 3月・33. 2月 34. 12月・35. 11月欠
朝日新聞縮刷版	昭和35年1月～平成30年1月	昭和37年6月欠
讀賣新聞縮刷版	昭和33年9月～平成30年1月	昭和45年1月欠
伊豆新聞縮刷版	昭和47年1月～昭和48年12月	

【住宅地図】

熱海市	伊東市	函南町	三島市
裾野市	御殿場市	沼津市南部	沼津市北部
下田市	東伊豆町・河津町	伊豆の国市	伊豆市
松崎町・西伊豆町	清水町	長泉町	小山町
南伊豆町	湯河原・真鶴町	小田原西部	小田原東部
箱根町			

【電話帳】

ハローページ	静岡県内各地域版・東京都内・神奈川県内
タウンページ	静岡県内各地域版・東京都内・神奈川県内

11. ベストリーダー

<一般書>

順位	タイトル	著者名	出版者	複本数	回数
1	危険なビーナス	東野 圭吾	講談社	2	43
2	騎士団長殺し 第1部 顕れるアイデア編	村上 春樹	新潮社	2	42
3	蜜蜂と遠雷	恩田 陸	幻冬舎	3	40
4	人魚の眠る家	東野 圭吾	幻冬舎	2	39
5	希望荘	宮部 みゆき	小学館	2	37
5	騎士団長殺し 第2部 遷ろうメタファー編	村上 春樹	新潮社	2	37
7	コンビニ人間	村田 沙耶香	文藝春秋	2	36
8	お断り	佐伯 泰英	角川春樹事務所	2	35
8	一言力	川上 徹也	幻冬舎	1	35
10	火花	又吉 直樹	文藝春秋	3	33

<児童書>

順位	タイトル	著者名	出版者	複本数	回数
1	うみの100かいだてのいえ	いわい としお	偕成社	3	44
2	アンパンマンとランドセルじま	やなせ たかし	フレーベル館	3	31
3	ちか100かいだてのいえ	いわい としお	偕成社	3	30
4	バムとケロのそらのたび	島田 ゆか	文溪堂	3	29
4	100円たんけん	中川 ひろたか	くもん出版	2	29
6	はしる！新幹線「かがやき」	鎌田 歩	PHP研究所	1	28
7	アンパンマンとばいきんまん	やなせ たかし	フレーベル館	2	27
8	どうぞのいす	香山 美子	ひさかたチャイルド	2	26
8	かわいいおばけになりたいの	むらい かよ	ポプラ社	2	26
8	ノントンおよぐのだいすき	キヨノ サチコ	偕成社	2	26
8	100かいだてのいえ	いわい としお	偕成社	2	26

<視聴覚資料>

<CD>

順位	タイトル	著者名	出版者	所蔵数	回数
1	美空ひばりベスト オリジナル編 HIBARI SINGS JAPAN ESE STANDARDS	美空 ひばり	日本コロムビア	1	27
2	愛の夢 牛田智大デビュー	牛田 智大	ユニバーサルミュージック	1	26
2	ベスト・オブ・ベスト日本の名歌 荒城の月/この道	三浦 洋一	ビクターエンタテインメント	1	26
4	ライブ・アット・ザ・ハリウッド・ボウル	ザ・ビートルズ	ユニバーサルミュージック	1	25
5	美空ひばり ゴールデンベスト 1	美空 ひばり	コロムビアミュージックエンタテインメント	1	18

<DVD>

順位	タイトル	著者名	出版者	所蔵数	回数
1	長くつ下ピッピの冒険物語	ケン・アナキン	ソニー・ピクチャーズエンタテインメント	2	35
1	0から学ぶ旅の英会話 ハイハイ英語 traveling			1	35
3	トイストーリー 2	JOHN LASSETER	ウォルト・ディズニー・スタジオホーム ム・エンターテインメント	1	29
4	おさるのジョージ	マシユー・オキャラハン	ユニバーサル・ピクチャーズ・ジャパン	1	28
5	かいけつゾロリ まもるぜ! きょうりゅうのたまご	岩崎 知子	ポニーキャニオン	1	24
5	母と暮せば	山田 洋次	松竹	1	24

12. 平成29年度 主要実施事業

事業名	内 容	回数	参加人員
おはなし会	幼児、低学年児童を対象に絵本・紙芝居の読み聞かせを行い、本との出会いの機会をつくる (毎月第1・第3土曜日実施)	23	181人
製本教室	毎週木曜日午前9時30分から、オリジナルの本・和綴じ本の作製・貴重本の補修等 作品展開催(10/21～10/23の3日間)	41	講師 1名 生徒 15人
製本と新しい仲間達展 (10/21～10/23)	和・洋綴じ、丸・角背、写真、カード製本を始め、夫婦箱、屏風、手鏡、お菓子箱、文具用品等を展示	1	50人
親子手作り絵本教室	オリジナル絵本の作成	2	21人
読書感想画教室	好きな本を読んで感想を絵にすることを学ぶ(小学生対象)	1	25人
朗読会	平成23年度1月より新規事業として、定期的に演目を決めて“朗読会”を実施	6	36
ブックスタート	赤ちゃんにおすすめ本などが入ったブックスタートパックをメッセージを添えながら手渡す	12	配布児106人 配布率80.9%
あたま図書館くらぶ	小学生を対象に、毎回テーマを決めて本を紹介	11	75人
親子でちょこっと英会話	英語の歌や手遊び、ゲームなどを通じて親子で英語を学ぶ	16	292人
図書館講座 「熱海の歴史をひもとく」	平成29年7月22日 「熱海の佐幕思想のススメ ー鎌倉時代の熱海ー」	4	延べ200人
	平成29年12月17日 「熱海市の仏像」		
	平成30年1月28日 「明治期の熱海」		
	平成30年2月24日 「『熱海温泉誌』からみる近現代の熱海」		
図書館特別講座	平成29年10月21日 高村 伸吾 氏 「アフリカ探訪紀 コンゴの奥地から日本の明日を考える」	2	約65人
	平成30年3月11日 遠藤 大翼 氏 「考える 感じる 育む」		
本のリサイクル市	除籍規定による除籍本、保存切れ雑誌、市民からの寄贈資料のうち蔵書として受け入れなかった図書の有効活用として市民に無料配布(H29年12/2～12/3・H30年3/23～3/25)年2回。また、H29年10/14開催の消費生活展でも出張開催。	3	約4,800冊を提供

【平成29年度 展示】

所蔵資料展示公開	市制80周年記念展示(市制発足時の新聞・市制施行上申書等の展示)		
	「熱海温泉誌」掲載の絵葉書と旅館案内		
	「熱海温泉誌」に掲載された江戸時代の紀行文や物語の紹介		
	江戸期から明治期に発行された「温泉番付」の紹介		
	東海地方の鳥瞰図展		
特集コーナー	季節・作者・テーマ等の図書を展示・貸出		
抹茶サービス	ボランティアによる抹茶のサービス(菓子付き1杯200円) 毎週土曜日・日曜日開催	101日間	641人利用

【その他の事業】

事業名	内 容	件数	備 考
レファレンス業務	図書館利用者が学習・研究・調査を目的として必要な情報・資料などを求めた際に、図書館員が情報そのものあるいはそのために必要とされる資料を検索・提供・回答する。	18	来館、電話 文書、メール
リクエスト・予約	利用したい資料が貸出中の「予約」 当館所蔵していない資料の「リクエスト」	5,661件	窓口にて申請 予約はWebも可
相互貸借	当館に所蔵していない資料については、県内外の図書館から借りることができる。	貸出 277冊 借受 346冊	窓口にて申請
利用者開放 インターネットサービス	3階フロアに2台ある端末でインターネットの閲覧サービスを提供	利用者数 968	窓口にて申請
コピーサービス	図書館に所蔵する資料について、著作権法の規定範囲内でコピーすることができる。 4階フロアのコピー機で資料の複写サービスを提供	白黒10円 6,373 カラー50円 353	窓口にて申請
Webサーバアクセス	トップページ参照	56,912件	

1 3. 利用状況

(1) 図書館の利用状況（本館・移動図書館）

平成29年4月1日～平成30年3月31日

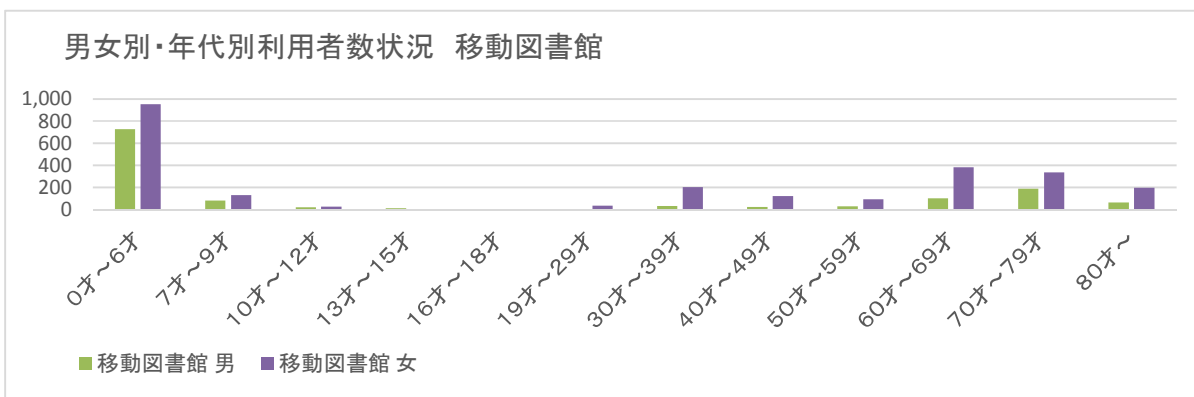
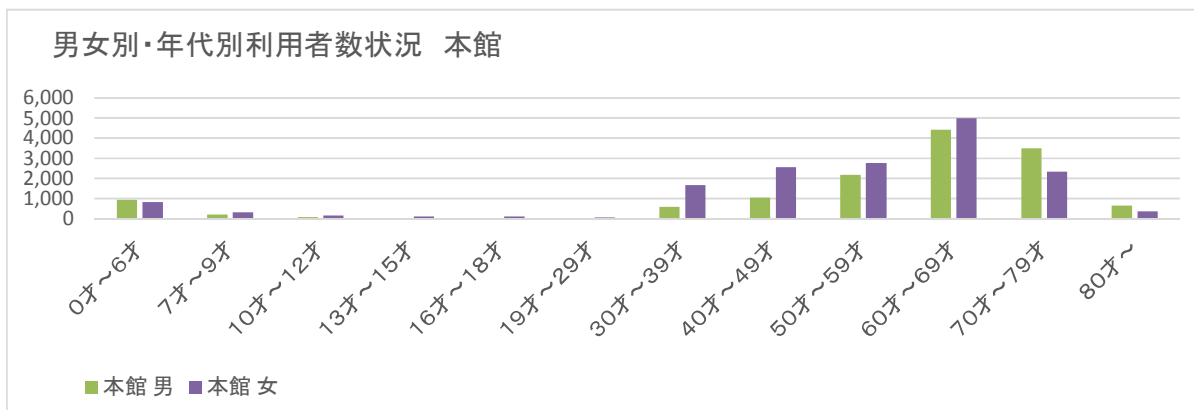
年間開館日数 本館 285日・移動図書館175日

区 分	本 館	移動図書館	合 計
貸出者数	31,480	3,817	35,297
貸出冊数	101,159	13,608	114,767
登録者総数 ※ () 内は団体登録数	15,445 (210)	1,708 (7)	17,153 (217)

(2) 男女別・年代別貸出者数状況（本館・移動図書館）

平成29年4月1日～平成30年3月31日

区 分	本 館		移動図書館		合 計		比 率
	男	女	男	女	男	女	
0才～6才	1,763		1,678		3,441		9.88%
	940	823	727	951	1,667	1,774	
7才～9才	526		214		740		2.13%
	203	323	84	130	287	453	
10才～12才	241		49		290		0.83%
	81	160	22	27	103	187	
13才～15才	153		13		166		0.48%
	46	107	13	0	59	107	
16才～18才	85		0		85		0.24%
	23	62	0	0	23	62	
19才～29才	1,226		41		1,267		3.64%
	363	863	3	38	366	901	
30才～39才	2,253		236		2,489		7.15%
	588	1,665	33	203	621	1,868	
40才～49才	3,601		146		3,747		10.76%
	1,051	2,550	23	123	1,074	2,673	
50才～59才	4,951		122		5,073		14.57%
	2,189	2,762	28	94	2,217	2,856	
60才～69才	9,408		487		9,895		28.42%
	4,419	4,989	102	385	4,521	5,374	
70才～79才	5,834		525		6,359		18.26%
	3,504	2,330	190	335	3,694	2,665	
80才～	1,004		262		1,266		3.64%
	645	359	64	198	709	557	
男女・年代別小計	31,045		3,773		34,818		100%
	14,052	16,993	1,289	2,484	15,341	19,477	
団 体 貸 出	435		44		479		
総 計	31,480		3,817		35,297		



(3) 月別の貸出者数・冊数（本館・移動図書館）

平成29年4月1日～平成30年3月31日

29年度	本館開館日数	移動図書館開館日数	貸出者数（人）			貸出冊数（冊）		
			本館	移動図書館	計	本館	移動図書館	計
4月	25	16	2,658	259	2,917	8,620	988	9,608
5月	23	13	2,685	288	2,973	8,685	1,007	9,692
6月	25	16	2,725	474	3,199	8,562	1,380	9,942
7月	25	16	2,843	387	3,230	8,983	1,375	10,358
8月	26	12	3,025	169	3,194	9,473	679	10,152
9月	25	16	2,657	386	3,043	8,601	1,339	9,940
10月	25	16	2,543	366	2,909	8,210	1,348	9,558
11月	23	14	2,498	394	2,892	7,870	1,523	9,393
12月	24	15	2,641	240	2,881	8,400	922	9,322
1月	23	16	2,607	331	2,938	8,681	1,211	9,892
2月	16	10	1,868	251	2,119	6,468	860	7,328
3月	25	15	2,730	272	3,002	8,606	976	9,582
計	285	175	31,480	3,817	35,297	101,159	13,608	114,767

注 団体貸出を含む。

(4) 移動図書館車「かもめ号」巡回実績

平成29年4月1日～平成30年3月31日

地区名	ステーション	巡回曜日	貸出人数	貸出冊数
		時間	(人)	(冊)
網代	網代小学校	第1・第3 火	191	736
		13:15～14:15		
和田木・小山	大縄公園	第1・第3 火	181	751
		14:45～15:30		
上多賀	海光園	第1・第3 水	34	107
		12:50～13:20		
上多賀	スルガケアサービス	第1・第3 水	136	1,033
		13:40～14:10		
上多賀	上多賀会館	第1・第3 水	161	736
		14:30～15:00		
下多賀	多賀小学校	第1・第3 水	214	1,065
		15:15～16:00		
泉	ネオ・サミット湯河原	第1・第3 木	176	390
		10:00～10:30		
泉	泉小中学校	第1・第3 木	244	610
		13:00～13:35		
泉	泉支所	第1・第3 木	170	698
		13:50～14:20		
桃山	桃山小学校	第1・第3 木	282	949
		15:10～16:00		
伊豆山	伊豆山中央バス停横	第1・第3 金	96	327
		9:50～10:20		
伊豆山	マルコシ酒店横駐車場	第1・第3 金	91	399
		10:35～11:05		
伊豆山	七尾団地集会場	第1・第3 金	65	331
		13:15～13:45		
伊豆山	伊豆海の郷	第1・第3 金	134	463
		14:00～14:45		
伊豆山	伊豆山小学校	第1・第3 金	164	360
		15:00～16:00		
小嵐	第二小学校	第2・第4 火	537	1,972
		12:30～13:30		
ひばりヶ丘	ひばりヶ丘団地下駐車場	第2・第4 水	53	186
		10:00～10:50		
西山	第一小学校	第2・第4 水	542	1,433
		13:00～13:40		
緑ガ丘	緑ガ丘公園	第2・第4 水	101	329
		14:00～14:35		
相の原	相の原団地バス停上駐車場	第2・第4 水	84	250
		15:05～15:40		
多賀	多賀中学校	第2・第4 木	42	97
		12:40～13:30		
桃山	熱海中学校	第2・第4 金	90	308
		12:40～13:30		
消費生活展	青空ブックバス	随時	29	78
	計		3,817	13,608

(5) 図書館活動の指標

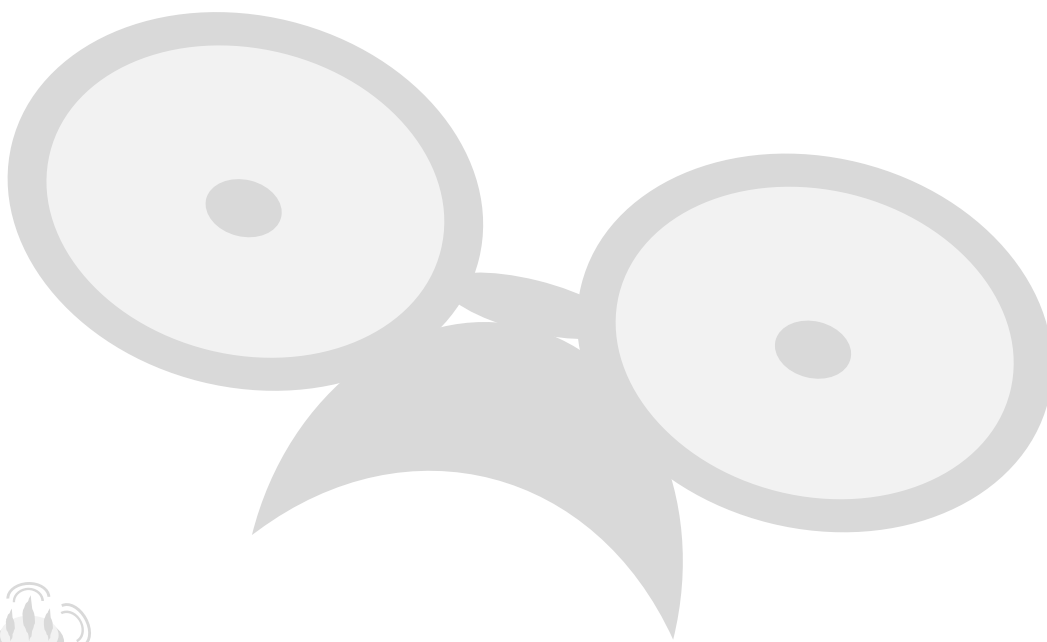
1	貸出密度(人口1人当たりの貸出冊数)	貸出冊数/人口	※①	2.99	冊	備考	
2	実質貸出密度(登録者1人当たりの貸出冊数)	貸出冊数/登録者数	※①	6.57	冊	貸出冊数	111,224 冊
3	平均貸出冊数(1人1回)	貸出冊数/貸出人数	※①	3.19	冊	貸出冊数(雑誌AV含まない)	98,305 冊
4	蔵書回転率	貸出冊数/蔵書冊数	※②	0.56	回	貸出人数	34,818 人
5	登録率	登録者数/人口×100		45.50	%	登録者数	16,936 人
6	人口1人当たりの蔵書冊数	蔵書冊数/人口	※③	4.72	冊	蔵書冊数	175,733 冊
7	人口1人当たりの資料費	資料費/人口		299	円	資料購入数	5,067 冊
8	人口千人当たりの購入冊数	購入冊数/人口×1,000		136	冊	人口	37,225 人
9	職員1人当たりの奉仕人口	人口/職員数	※④	3,723	人	職員数	10 人
10	職員1人当たりの貸出冊数	貸出冊数/職員数	※① ※④	11,122	冊	資料購入費	11,141 千円
11	資料購入平均単価	資料購入費/資料購入数	※⑤	2,199	円	図書館費	135,472 千円
12	1冊当たり貸出コスト	図書館費/貸出冊数	※①	1,218	円	※指標の数値は小数点2位以下(7~13の項については小数点以下)を四捨五入した数値を記載しています。	
13	貸出サービス実績	貸出冊数×資料平均単価	※①	244,552	千円		
14	貸出サービス指標(図書館行政効果)	貸出サービス実績/図書館費		1.81			
15	市民1人当たりサービス効果					2,931	円
	資料平均単価(2,199円)×貸出冊数(111,224冊)－図書館費(135,472千円)						
	人口(37,225人)						
	※サービス効果：図書館がなく、市民一人ひとりが本を購入したと仮定して、図書館の貸出サービスを金額に換算したもの。						

※ ①団体貸出を含まない。 ②雑誌、視聴覚資料は含まない。 ③雑誌、視聴覚資料を除く蔵書数
④カウンター業務を主とする図書館業務従事者数。臨時職員も含む。 ⑤雑誌、視聴覚等を含む。

(6) 図書館利用状況の推移

(全体)

目 年度	項 人口 (人)	蔵書数 (冊)	登録者数 (人)	開館 日 (日)	利用人数 (人)	貸出冊数 (冊)
平成15年度	42,289	151,403	7,444	272	22,631	72,438
平成17年度	41,720	165,352	6,270	271	23,655	75,452
平成18年度	41,508	168,187	7,264	281	25,079	78,285
平成19年度	41,101	167,055	8,694	235	27,083	79,543
平成20年度	40,592	173,875	9,973	279	41,049	121,241
平成21年度	40,281	181,587	11,193	286	45,021	136,560
平成22年度	39,828	185,586	12,095	287	42,892	138,836
平成23年度	39,498	191,395	12,974	293	43,061	142,386
平成24年度	39,287	194,510	13,942	294	41,698	138,252
平成25年度	38,808	197,527	14,501	287	38,736	130,017
平成26年度	38,284	196,580	15,090	287	38,577	130,132
平成27年度	37,927	194,630	15,961	286	37,870	124,286
平成28年度	37,612	188,707	16,342	283	34,815	113,829
平成29年度	37,225	183,552	16,936	285	32,567	114,767



発行日 平成30年10月

発行 熱海市立図書館

熱海上宿町14番20号

TEL 0557-86-6591

FAX 0557-86-6593

